



Eiropas Savienība



Ieguldījums Tavā nākotē!

---

Pasūtītājs: Zemgales plānošanas reģions

Izpildītājs: Kaspars Skalbergs

Pasūtījums saskaņā ar Līgumu Nr. 10/110

ESF projekts „Publisko pakalpojumu izvērtēšana un uzlabošana komercdarbības attīstībai Zemgales reģionā”  
(Līguma Nr. 1DP/1.5.1.3.2/09/APIA/SIF/045/4)

*„Ekspertu piesaiste publisko pakalpojumu uzņēmējdarbības vides sekmēšanas izvērtēšanai” Iepirkuma  
identifikācijas Nr.ZPR2010/24ESF*

***Ekonomikas un uzņēmējdarbības speciālista***

***GALA ZIŅOJUMS***

**Kaspars Skalbergs**

Jelgava, 2010.gada 30. decembrī

# Saturs

Kopsavilkums: izmantotās pētījuma metodes un veiktās aktivitātes

1. Anketu apkopšana un analīze
  - 1.1. Anketu kontroljautājumu apkopuma rezultāti
  - 1.2. Anketu kontroljautājumu izvērtējuma galvenie secinājumi:
2. Interviju rezultātu analīze
3. ZPR, KPR UN ZPR vietējo pašvaldību mājas lapās pieejamās informācijas saturu un uztveramību uzņēmējdarbības atbalsta jomā izvērtējums un analīze
  - 3.1. ZPR, KPR UN ZPR vietējo pašvaldību mājas lapās pieejamās informācijas izvērtējums
  - 3.2. Priekšlikumu kopsavilkums nepieciešamai informācijai uzņēmējdarbības veicināšanai
4. Labo prakses piemēru – mājas lapu izpēte Latvijā un ārvalstīs.

Pielikumi

*85% no Projekta finansē Eiropas Savienība ar Eiropas Sociālā fonda starpniecību un 15% finansē Latvijas valsts. Apakšaktivitāti administrē Valsts kanceleja sadarbībā ar Sabiedrības integrācijas fondu.*



Eiropas Savienība



Ieguldījums Tavā nākotē!

ESF projekts „Publisko pakalpojumu izvērtēšana un uzlabošana komercdarbības attīstībai Zemgales reģionā”  
(līguma Nr. 1DP/1.5.1.3.2/09/APIA/SIF/045/4)  
„Ekspertu piesaiste publisko pakalpojumu uzņēmējdarbības vides sekmēšanas izvērtēšanai” Iepirkuma  
identifikācijas Nr.ZPR2010/24ESF

## **2.daļas „Ekonomikas un uzņēmējdarbības speciālists”**

### **GALA ZIŅOJUMS**

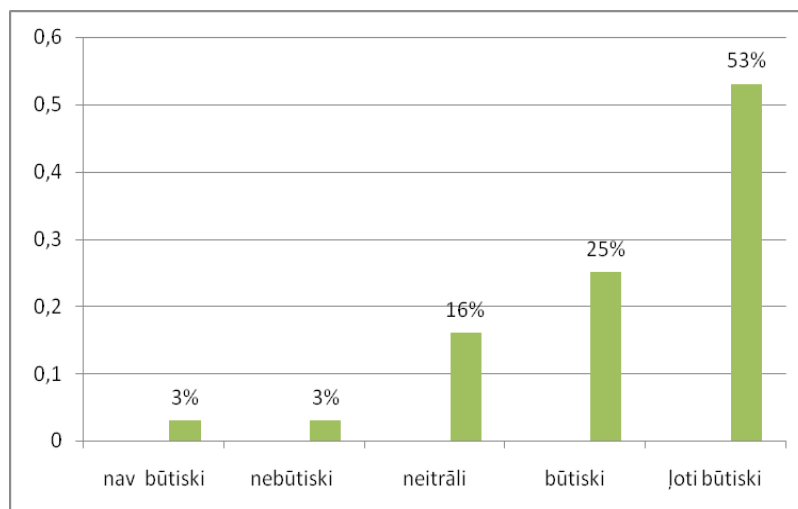
#### **Kopsavilkums: izmantotās pētījuma metodes un veiktās aktivitātes:**

1. Apsēkotas Zemgales novada pašvaldību un Zemgales republikas nozīmes pilsētu mājas lapu, Zemgales Plānošanas reģiona mājas lapās un Kurzemes Plānošanas reģiona mājas lapā piedāvāto informāciju uzņēmējiem:  
[www.jelgavasnovads.lv](http://www.jelgavasnovads.lv); [www.auce.lv](http://www.auce.lv); [www.dobele.lv](http://www.dobele.lv); [www.jelgava.lv](http://www.jelgava.lv);  
[www.tervetesnov.lv](http://www.tervetesnov.lv); [www.ozolnieki.lv](http://www.ozolnieki.lv); [www.rundale.lv](http://www.rundale.lv); [www.iecava.lv](http://www.iecava.lv); [www.bauska.lv](http://www.bauska.lv);  
[www.vecumnieki.lv](http://www.vecumnieki.lv); [www.neretasnovads.lv](http://www.neretasnovads.lv); [www.jaunjelgava.lv](http://www.jaunjelgava.lv); [www.skriveri.lv](http://www.skriveri.lv);  
[www.aizkraukle.lv](http://www.aizkraukle.lv); [www.koknese.lv](http://www.koknese.lv); [www.plavinas.lv](http://www.plavinas.lv); [www.salasnovads.lv](http://www.salasnovads.lv);  
[www.viesite.lv](http://www.viesite.lv); [www.akniste.lv](http://www.akniste.lv); [www.jekabpilsnovads.lv](http://www.jekabpilsnovads.lv); [www.krustpils.lv](http://www.krustpils.lv);  
[www.jekabpils.lv](http://www.jekabpils.lv); [www.zemgale.lv](http://www.zemgale.lv); [www.kurzemesregions.lv](http://www.kurzemesregions.lv)
2. Apkopota un analizēta pašvaldību mājas lapās esošā informācija uzņēmējdarbības atbalstam no sekojoši aspektiem:
  - informācijas pieejamība un uztveramība;
  - mājas lapas lietošanas funkcionalitāte;
  - piedāvātais saturs uzņēmējiem/investoriem.
3. Kopā ar pārējiem projektā piesaistītajiem ekspertiem (ar IT&GIS un sabiedrisko attiecību speciālistu) darba grupās:
  - 3.1. Izstrādāti kontroljautājumi un anketa ievietota interneta vietnē, kura izplatīta aizpildīšanai Zemgales iedzīvotājiem, uzņēmējiem un pašvaldību darbiniekiem;
  - 3.2. Sagatavoti jautājumi padziļinātām uzņēmēju intervijām, lai noskaidrotu uzņēmēju intereses un vēlmes attiecībā uz pašvaldību un plānošanas reģionu mājas lapās ievēdoto informāciju uzņēmējdarbības atbalstam. Interviju rezultātā noskaidrota gan uzņēmēju attieksme pašreizējai sadarbībai ar pašvaldībām, vēlmes attiecībā uz potenciālo informāciju, ko pašvaldības un plānošanas reģioni var piedāvāt uzņēmējiem.
4. Veiktas padziļinātas uzņēmēju intervijas. Saskaņā ar darba grupā veikto sadalījumu, katrs eksperts nodrošina 17 uzņēmēju intervijas.
5. Apkopoti interviju un anketēšanas rezultāti, kur identificēta pašreizējā situācija un apkopoti priekšlikumi uzņēmēju un pašvaldību sadarbības uzlabošanai.
6. Sagatavots gala ziņojums un prezentācija.

# 1. Anketu apkopšana un analīze

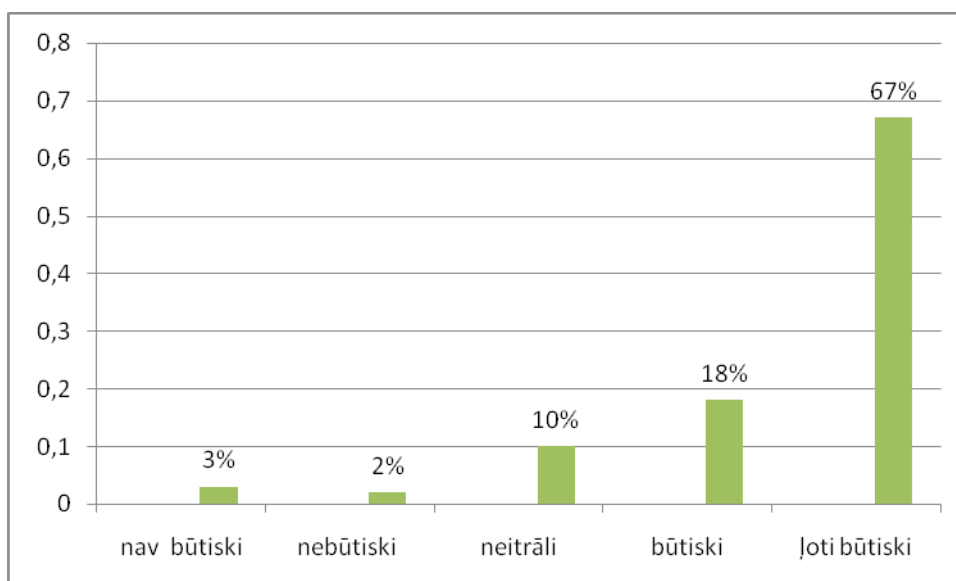
## 1.1. Anketu kontroljautājumu apkopuma rezultāti

*13.jautājums: Cik svarīgi Jūsaprāt uzņēmējam ir redzēt pašvaldības mājas lapā informāciju par kontaktpersonu par uzņēmējdarbības jautājumiem pašvaldībā*



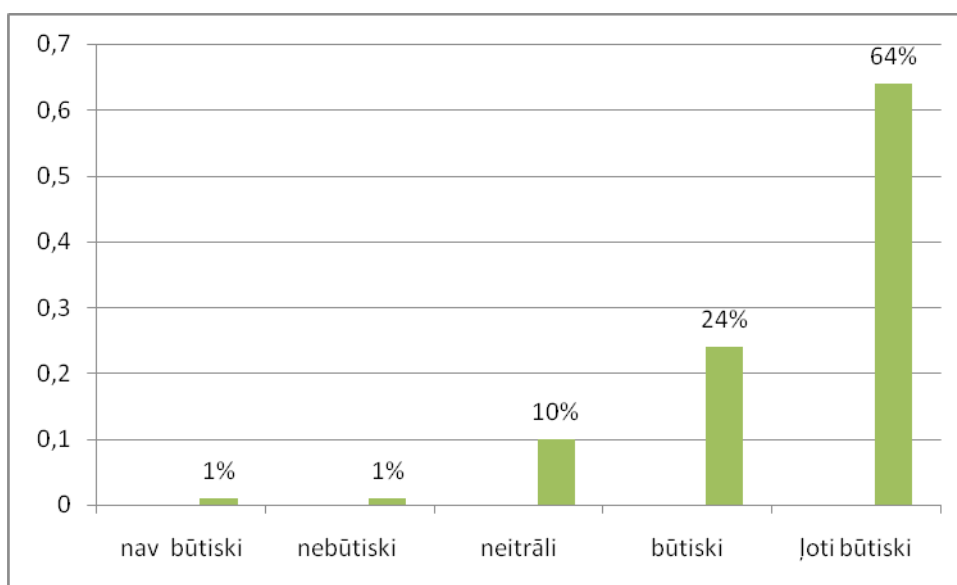
Aptaujas rezultāti rāda, tikai 3% respondentiem nav būtiska informācija par kontaktpersonu uzņēmējdarbības jautājumos pašvaldībā, savukārt 25% respondesmit šī informācija ir būtiska un 53% respondesntiem – ļoti būtiska.

*14.jautājums: Cik svarīgi Jūsaprāt uzņēmējam ir redzēt pašvaldības mājas lapā informāciju par finansējuma iespējām uzņēmējdarbībai (ES struktūrfondi, valsts atbalsta programmā, pašvaldības atbalstu u.c)*



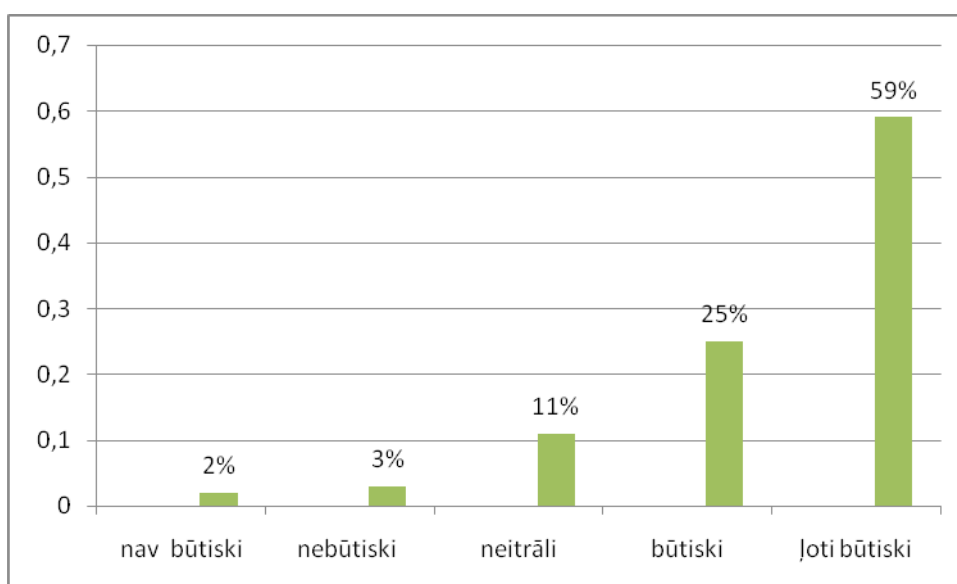
Aptaujas rezultāti rāda, tikai 3% respondentiem nav būtiska informācija mājas lapā par finansējuma iespējām uzņēmējdarbība pašvaldībā, savukārt 18% respondesmit šī informācija ir būtiska un 67% respondesntiem – ļoti būtiska.

*15.jautājums: Cik svarīgi Jūsaprāt uzņēmējam ir redzēt pašvaldības mājas lapā informāciju par pašvaldībā pieejamajām uzņēmējdarbības atbalsta struktūrām (informācijas centri, inkubatori, pieaugušo izglītības un konsultāciju centri, uzņēmējdarbības atbalsta centri, tehnoloģiskie parki)*



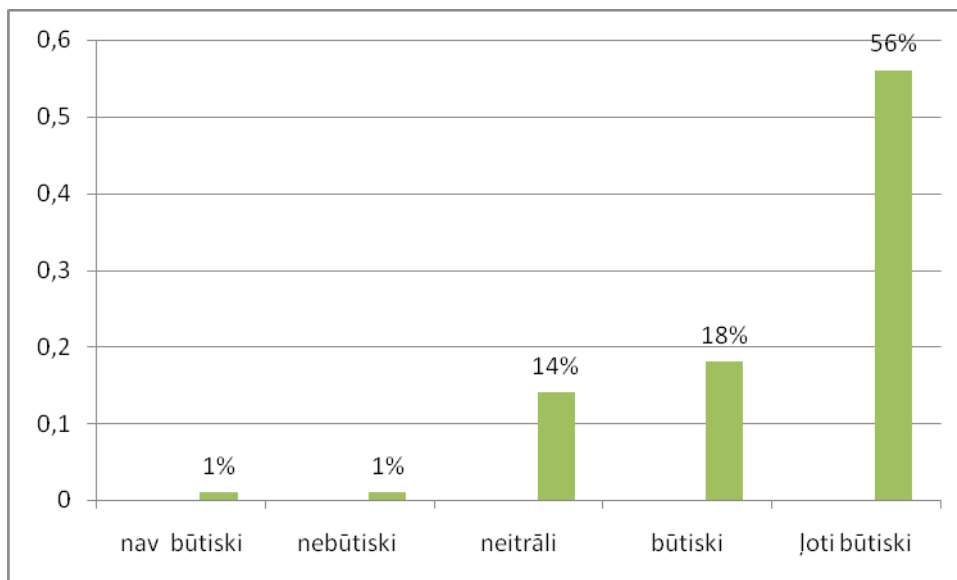
Aptaujas rezultāti rāda, tikai 1 % respondentiem nav būtiska informācija mājas lapā par pašvaldībā pieejamajām uzņēmējdarbības atbalsta struktūrām, savukārt 24% respondesmit šī informācija ir būtiska un 64% respondesntiem – ļoti būtiska.

*16.jautājums: Cik svarīgi Jūsaprāt uzņēmējam ir redzēt pašvaldības mājas lapā informāciju par brīvajām teritorijām, telpām, industriālajām teritorijām*



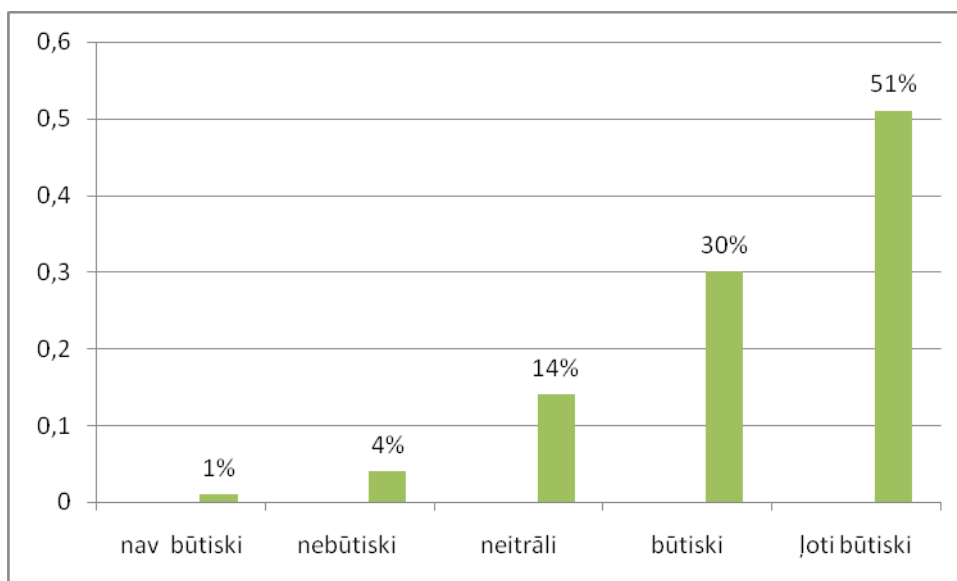
Aptaujas rezultāti rāda, tikai 2 % respondentiem nav būtiska informācija mājas lapā par brīvajām teritorijām, telpām, industriālajām teritorijām, savukārt 25% respondesmit šī informācija ir būtiska un 59% respondesntiem – ļoti būtiska.

*17.jautājums: Cik svarīgi uzņēmējam ir Jūsaprāt redzēt pašvaldības mājas lapā informāciju par aktualitātēm pašvaldībā*



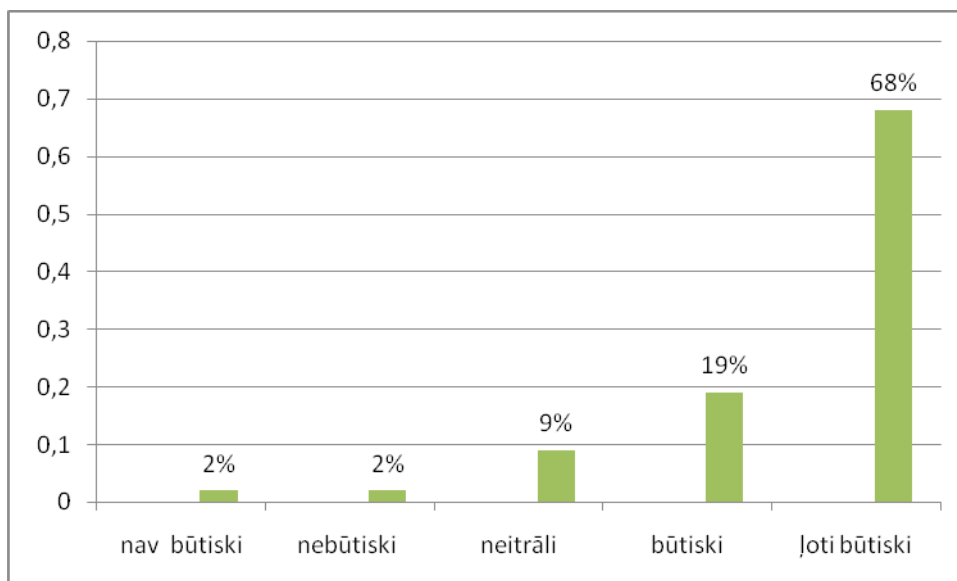
Aptaujas rezultāti rāda, tikai 1 % respondentiem nav būtiska informācija mājas lapā par aktualitātēm pašvaldībā, savukārt 18% respondesmit šī informācija ir būtiska un 56% respondesntiem – ļoti būtiska.

*18.jautājums: Cik svarīgi Jūsaprāt uzņēmējam ir redzēt pašvaldības mājas lapā informāciju par pašvaldības padomes sēdēm, pieņemtajiem lēmumiem, saistošajiem noteikumiem*



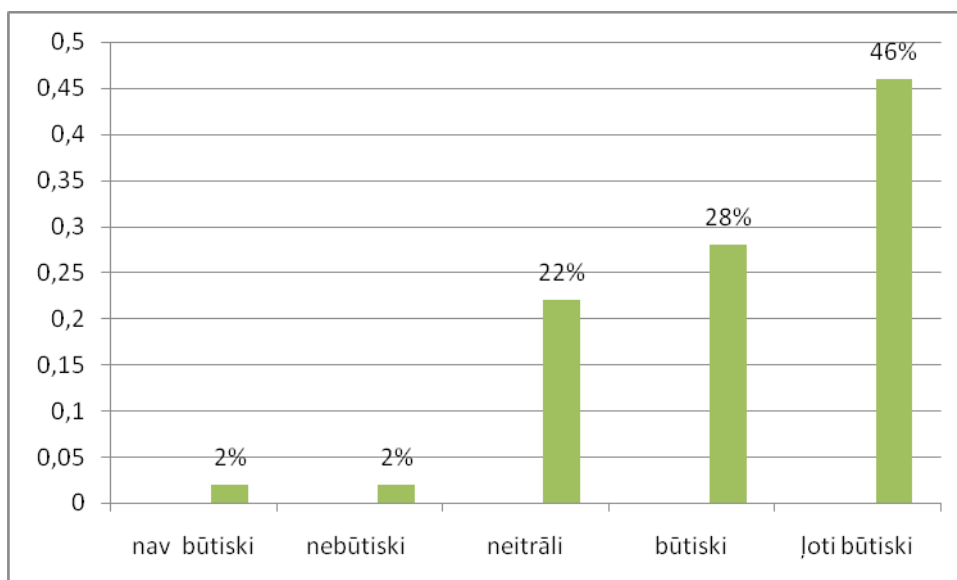
Aptaujas rezultāti rāda, tikai 1 % respondentiem nav būtiska informācija mājas lapā par pašvaldības padomes sēdēm, pieņemtajiem lēmumiem, saistošajiem noteikumiem, savukārt 30% respondesmit šī informācija ir būtiska un 51% respondesntiem – ļoti būtiska.

*19.jautājums: Cik svarīgi Jūsaprāt uzņēmējam ir redzēt pašvaldības mājas lapā informāciju par pašvaldības iepirkumiem*



Aptaujas rezultāti rāda, tikai 2 % respondentiem nav būtiska informācija mājas lapā par pašvaldības iepirkumiem, savukārt 19 % respondesmit šī informācija ir būtiska un 68 % respondesntiem – ļoti būtiska.

*20.jautājums: Cik svarīgi Jūsaprāt uzņēmējam ir redzēt pašvaldības mājas lapā informāciju par pašvaldības izdodamajām atļaujām, licencēm, būvatļaujām*



Aptaujas rezultāti rāda, tikai 2 % respondentiem nav būtiska informācija mājas lapā par pašvaldības izdodamajām atļaujām, licencēm, būvatļaujām, savukārt 28 % respondesmit šī informācija ir būtiska un 46 % respondesntiem – ļoti būtiska.

## **1.2. Anketu kontroljautājumu izvērtējuma galvenie secinājumi:**

**Uzņēmējiem ļoti būtiski ir informatīvie e-pakalpojumi, ar kuru palīdzību uzņēmēji tiešsaistē var iegūt informāciju par:**

- Kontaktpersonu par uzņēmējdarbības jautājumiem pašvaldībā;
- Finansējuma iespējām uzņēmējdarbībai (ES struktūrfondi, valsts atbalsta programmā, pašvaldības atbalstu u.c);
- Pašvaldībā pieejamajām uzņēmējdarbības atbalsta struktūrām (informācijas centri, inkubatori, pieaugušo izglītības un konsultāciju centri, uzņēmējdarbības atbalsta centri, tehnoloģiskie parki);
- Brīvajām teritorijām, telpām, industriālajām teritorijām;
- Aktualitātēm pašvaldībā;
- Pašvaldības padomes sēdēm, pieņemtajiem lēmumiem, saistošajiem noteikumiem;
- Pašvaldības iepirkumiem;
- Pašvaldības izdodamajām atļaujām, licencēm, būvatļaujām;
  - Pašvaldībā esošajiem vietējiem uzņēmējiem un to pārstāvēto nozari.

## **2.Interviju rezultātu analīze**

- Galvenokārt uzņēmēji ir griezušies pašvaldībā, lai saņemtu būvatļaujas, arhitektūras un plānošanas uzdevumus, izziņas, atļaujas, risinātu jautājumu par nekustāmā īpašuma nodokļiem, pašvaldību izsludinātajiem iepirkumiem, projektu saskaņojumiem, plānotajiem pasākumiem, aktualitātēm, saņemtu tūrisma informācija.
- Vērtējot pašvaldības darbu lielākā daļa intervēto uzņēmēju izsakās atzinīgi, ka sadarbība ar pašvaldību bijusi operatīva, pretimnākšana, jautājumi ir atrisināti. Bet arī piebilst, ka procedūras ir birokrātiskas un laikietilpīgas, lēmumu pieņemšana aizņem ilgu laiku, nav operatīva.
- Pašvaldībā lielākā daļa uzņēmēju griežas pie sekretāres vai klientu pieņemšanas centrā, tikai neliela daļa uzņēmēju pazīst, uzņēmējdarbības speciālistu un griežas pie tā.
- Uzņēmēji nav informēti par iespējām saņemt nodokļu atlaides, par pašvaldības atbalstu uzņēmējdarbībai.
- Uzņēmēji ir neapmierināti ar ceļu infrastruktūras stāvokli un to uzturēšanu, gan vasaras sezonā, gan ziemā. Sliktā ceļu kvalitāte traucē uzņēmējdarbības attīstībai.
- Uzņēmēji vēlētos mājas lapās redzēt informāciju par ES fondu piesaistes iespējām, projektu rakstīšanas iespējām.
- Liela daļa uzņēmēju pašvaldības mājas lapā vēlētos redzēt informāciju par brīvajām zemēm un telpām, informāciju par pasākumiem pašvaldībā, kvalitatīvu pagasta kartogrāfisko materiālu, par uzņēmējdarbības vidi pašvaldībā.
- Lielākā daļa uzņēmēju izmanto pašvaldību mājas lapas informācijas iegūšanai, bet reizēm tajās ir neaktuāla informācija, grūti atrodama.



- Plānošanas dokumentus uzņēmēji lielāko daļu apskata pagasta uz vietas pašvaldībā izdrukas veidā, jo internetā pieejamais kartogrāfiskais materiāls ir grūti uztverams, atveras maza izmēra karte, kurā ir grūti saprast nepieciešamos jautājumus.
- Uzņēmēji atzīst, ja būtu pieejams kvalitatīvs, vienkārši un ērti izmantojams kartogrāfiskais materiāls interneta vidē, tad noteikti to izmantotu, lai aplūkotu savus īpašumus, apgrūtinājumus u.c. lietas.
- Uzņēmēji atzīst, ka nepieciešams uzlabot sadarbību ar pašvaldību, mazināt birokrātiju, veikt reālu atbalstu uzņēmējdarbīgai.

### **Respondentu priekšlikumi pašvaldību mājas lapu pilnveidošanai uzņēmējdarbības atbalstam:**

- Pašvaldību mājas lapu dizainu un iekļaujamo informāciju veidot pēc uztveramāku un vienkāršāku.
- Izveidot atsevišķu sadaļu ar uzņēmējiem svarīgo informāciju.
- Mājas lapā esošajai informācijai vienmēr jābūt aktuālai.
- Norādīt informāciju, kur saņemt nepieciešamās izziņas, atļaujas, pie kāda speciālista jāgriežas, kādi dokumenti tam nepieciešami;
- Norādīt informāciju pie kura pašvaldības speciālista griezties konkrētajā jautājumā, norādīt speciālistu pienākumus;
- Norādīt informāciju par uzņēmējdarbības speciālistu – cilvēku, kurš palīdz uzņēmējam atrisināt neskaidros jautājumus pašvaldībā, konsultē uzņēmējdarbības jautājumos, ES fondu piesaistes jautājumos.
- Sprotamā un viegli uztveramā veidā norādīt informāciju par pašvaldības atbalstu uzņēmējiem, kāds atbalsts ir paredzēts, kā to piesaistīt.
- Norādīt informāciju par nodokļu atlaižu iespējām, kuras var piesaistīt uzņēmējs.
- Norādīt informāciju par ES fondu piesaistes iespējām
- Norādīt informāciju par tūrisma iespējām pašvaldībā, tūrisma uzņēmējiem
- Norādīt informāciju par pašvaldības teritorijā esošajām brīvajām zemēm, telpām, zemes nomas iespējām, kuras varētu izmantot uzņēmējdarbībai;
- Norādīt informāciju par pasākumiem pašvaldībā,
- Pašvaldības mājas lapā ievietot kvalitatīvu pagasta kartogrāfisko materiālu,
- Norādīt informāciju par uzņēmējdarbības vidi pašvaldībā, par citiem uzņēmējiem
- Pašvaldību mājas lapās ievietot saiti uz Zemgales ģeoportālu, kur atrodams kvalitatīvs un viegli lietojams kartogrāfiskais materiāls, lai uzņēmēji varētu apskatīt kartē savus īpašumus, pašvaldības izstrādāto teritorijas plānojumu, apgrūtinājumus, industriālās teritorijas.

### 3. ZPR, KPR UN ZPR vietējo pašvaldību mājas lapās pieejamās informācijas saturu un uztveramību uzņēmējdarbības atbalsta jomā izvērtējums un analīze

Mērķis: Iepazīšanās ar Zemgales novada pašvaldību un Zemgales republikas nozīmes pilsētu mājas lapu, Zemgales Plānošanas reģiona mājas lapās un Kurzemes Plānošanas reģiona mājas lapā piedāvāto informāciju uzņēmējiem.

Metodoloģija: Monogrāfiskās jeb aprakstošās, izpētes un analīzes metodes

#### 3.1. ZPR, KPR UN ZPR vietējo pašvaldību mājas lapās pieejamās informācijas izvērtējums

N.p.k.	Pašvaldība	Mājas lapas adrese	Esošā situācija				Priekšlikumi
			Pieejamība	Uztveramība	Funkcionalitāte	Saturs investoriem	
1.	Zemgales Plānošanas reģions	www.zemgale.lv	Pieejama	1) Bagātīgs apraksts par nodarbinātību, bet neuztverams 2) Sadaļas „Uzņ, veicinošās aktivitātes” nosaukums neatbilst saturam atveroties sadaļai 3) Neuztverama sadaļa „zinātnieku piedāvājumi”	Ļoti lēna	1) Labs apraksts par „Uzņēmējdarbības „vidi reģionā” 2) Atverot sadaļu „Publikācijas” domāju, ka būs sagatavotie pētījumi, bet saturs atbilda „Aktualitātēm” 3) Bagātīgs apraksts par nodarbinātību, bet neuztverams 4) Vērtīgi salikti pētījumi, uzņ. Jomā 5) Plaša informācija par „Uzņēmējdarbības iespējām ar saitēm” 6) Bagātīga informācija par zinātnieku piedāvājumiem	1) Izvērtēt sadaļu nosaukumus un tajos ietvertā satura atbilstību 2) varbūt ka vajadzētu visus plānošanas dok un pētījumus par uzņēmējdarbību salikt vienā vietā 3) zinātnieku piedāvājuma sadaļas saturu varbūt vajadzētu salikt līmeņos 4) norādīt kontaktpersonu uzņēmējdarbības jautājumos 5) izdalīt kā atsevišķu sadaļu industriālo teritoriju datu bāzi ar aprakstu un linku uz to

N.p.k.	Pašvaldība	Mājas lapas adrese	Esošā situācija				Priekšlikumi
			Pieejamība	Uztveramība	Funkcionalitāte	Saturs investoriem	
2.	Jelgavas pilsētas dome	www.jelgava.lv	Informācija pieejama, izkārtojums būtu nedaudz jāpieprecizē	Uzņēmējdarbības sadaļa izdalīta, bet burti mazi un neizteismīgi  Nav īsti uztverama sadaļa „Pakalpojumi”, jo uzlec Tūrisma IC, Tūrisma aģentūras, varbūt vajag izdalīt savādāk..	Nodrošina nepieciešamās funkcijas	Ietver visaptverošu informāciju sadaļā „Uzņēmējdarbība”: 1. 1.Piedāvājumi (grūti saprast uzreiz kas domāts ar šo vārdu), bet apakšsadaļas ietver vērtīgu informāciju: 2. 1) 1)Pieejamām jeb atvērtām valsts atbalsta programmām 2) 2)Uzņēmējs var piedāvāt telpas un zemes nomas un pārdošanas piedāvājumu online (nosaukums mazliet neveiksmīgs ar diviem „un”) 3) Apakšsadaļa „sadarbības piedāvājumi) Nav informācijas kā un kur iesniegt informāciju šai sadaļai 2. Sadaļa „Informācija uzņēmējiem” 1) „Iespējas” saturs dublējās ar „Piedāvājumu apakšsadaļu” par atvērtajām programmām – šeit mazliet vairāk. Vērtīgi linki uz citām mājas lapām par uzņēmējdarbības jautājumiem 2)Atļaujas, licences – vērtīga sadaļa (grūti spriest vai ir vēl kāda info nepieciešama)  3) Statistika, kas raksturo Jelgavas ekonomiku., bezdarbu – šī informācija būtu noderīga vispār visiem interesētiem – varbūt nav īsta vieta	1) Izvērtēt kā apvienot info „Iespējas” sadaļu un kādu saturu iekļaut 2) Nosaukt korektāk 3)Nodrošināt ar informāciju kā var iesniegt sadarbības piedāvājumus  Skat. iepriekš  2)Iekļaut jautājumu intervijai, lai iegūtu informāciju kādas licences un atļaujas uzņēmējiem jākārto pašvaldībā 3) Izvērtēt Statistikas sadaļas atrašanās vietu, jo šī informācija būtu noderīga vispār visiem interesētiem 4)Veikt īsu aprakstu kas

N.p.k.	Pašvaldība	Mājas lapas adrese	Esošā situācija				Priekšlikumi
			Pieejamība	Uztveramība	Funkcionalitāte	Saturs investoriem	
						<p>4) „Citi pakalpojumi” nav īsti skaidrs kas tur var savu informāciju ievietot. Pašlaik atrodas info par SIA „Jelgavas tirgus” pakalpojumiem”</p> <p>4. sadaļā Uzņēmumi Jelgavā – vērtīga datu bāze par uzņēmumiem Jelgavā. Īsti nav attiecīgā vieta Zemgales uzņēmumu katalogam – to vajadzētu sakārtot: Uzņēmumi: Jelgavā un Zemgalē</p> <p>5. Vērtīga sadaļa – Vakances ar iespēju online pievienot informāciju bez maksas Interneta portālā <a href="http://www.jelgavasvestnesis.lv">www.jelgavasvestnesis.lv</a>; un laikrakstā „Jelgavas Vētnesis”</p> <p>6. Ļoti veiksmīgi arī izdalīta kā atsevišķa sadaļa „Konsultācijas uzņēmējdarbības jautājumos” gan Jelgavas pilsētas Domē un informācija ar pieņemšanas laikiem un iespējamo konsultāciju veidiem gan arī saite uz Jelgavas reģionālo pieaugušo izglītības centru.</p>	<p>un kā var ievietot info par pakalpojumu šajā sadaļā</p> <p>Izvērtēt par to kā nosaukt šo sadaļu un sakārtot info 2 apakšsadaļās</p>
3.	Jēkabpils pilsētas dome	<a href="http://www.jekabpils.lv">www.jekabpils.lv</a>	Ir izveidota nodaļa „Uzņēmējdarbība”	Informācija uztverama labi.	Mājas lapā ļoti daudz sadaļu, grūti ātri atrast vajadzīgo	<p>Izdalīta atsevišķa sadaļa „Uzņēmējdarbība”</p> <p>Zem aktualitātēm atbilstoša un aktuāla informācija. Rakstus mazliet grūti uztvert jo ievietoti visu raksti, nevis tikai anotācija ar pievienoto informāciju.</p> <p>Apakšā ļoti noderīga sadaļa „statistika par</p>	<p>Veca karte pirmajā lapā, varētu norādīt vismaz Rīgu</p> <p>Lapa aktuāla</p> <p>loti labi elektroniskie pakalpojumi gan iedzīvotājiem gan</p>

N.p.k.	Pašvaldība	Mājas lapas adrese	Esošā situācija				Priekšlikumi
			Pieejamība	Uztveramība	Funkcionalitāte	Saturs investoriem	
						<p>Jēkabpils uzņēmumiem, bet nav atrodamā, nav norādes, ja neaiziet aktualitātēs līdz beigām tad neatrod</p> <p>Sadaļa ‘Nekustamā īpašuma noma’ ļoti laba informācija par pašvaldības iznomājamajām telpām, labi strukturēta un uztverama. Pievienoti iesniegumu paraugi, kontaktpersonas.</p> <p>Ir informācija par domes lēmumiem, saistošajiem noteikumiem, plānošanas dokumentiem.</p> <p>Sadaļa „Uzņēmumi” informācija par pilsētas uzņēmumiem pa nozarēm, šeit vajadzētu ielikt arī statistikas sadaļu</p> <p>Sadaļa par pašvaldības kapitālsabiedrībām un visām pašvaldībā esošajām valsts institūcijām, ļoti laba informācija, uzņēmējiem vienā vietā ar visiem kontaktiem.</p> <p>Ir iespēja mājas lapā uzdot jautājumus pašvaldības speciālistiem.</p>	<p>uzņēmējiem.</p> <p>Uzņēmējdarbības sadaļu varētu papildināt ar uzņēmējiem svarīgu informāciju:</p> <p>Uzņēmējdarbības atbalsta institūcijām un to sniegtajiem pakalpojumiem.</p>
4.	Aizkraukles novada pašvaldība	<a href="http://www.aizkraukle.lv">www.aizkraukle.lv</a>	Ir izveidota sadaļa „uzņēmējdarbība”	Informācijas uztveramība ļoti laba	Informācija viegli atrodamā un uztverama	<p>Izveidota atsevišķa sadaļa pie jaunumiem speciāli uzņēmējiem, kur ievietota informācija par aktualitātēm, semināriem, fondiem.</p> <p>Ļoti labi atrodamā un uztverama informācijas par pašvaldības saistošajiem noteikumiem, domes lēmumiem, plānošanas dokumentiem.</p> <p>Zem būvprojektiem izvietota informācija par pašvaldības iznomājamām telpām, ļoti laba informācija, bet neprecīzs sadaļas nosaukums.</p>	<p>Uzņēmējdarbības sadaļu varētu papildināt ar uzņēmējiem svarīgu informāciju:</p> <p>Uzņēmējdarbības atbalsta institūcijām un to sniegtajiem pakalpojumiem.</p>

N.p.k.	Pašvaldība	Mājas lapas adrese	Esošā situācija				Priekšlikumi
			Pieejamība	Uztveramība	Funkcionalitāte	Saturs investoriem	
						<p>Mājas lapā pieejamas iesniegumu veidlapas uzņēmējiem dažādu atļauju saņemšanai, kā arī veicamo darbību apraksts atļaujas saņemšanai un kontakti.</p> <p>Ir informācija par iepirkumiem.</p> <p>Ir informācija par uzņēmējdarbības vidi, novada uzņēmumiem.</p> <p>Ļoti laba interaktīvā iespēja uzdot jautājumus mājas lapā, un lasīt pašvaldības atbildes.</p> <p>Nav informācijas par uzņēmējdarbības atbalsta institūcijām</p>	
5.	Aknīstes novada pašvaldība	www.akniste.lv	Pieejama sadaļa „Uzņēmējdarbība”	Pirmais jautājums vai „Lauksaimniekiem” un „Uzņēmējdarbība” ir atsevišķi izdalītas	Funkcionāli grūti lietot – jāspiež uz katras nozares	<p>Sadaļa „Uzņēmējdarbība” satur tikai datu bāzi par pašvaldībā darbojošiem uzņēmumiem</p> <p>Arī biedrības, izglītības iestādes, med.palīdz. u.c tieši ar uzņēmējdarbību nesaistītas nozares atrodas šajā sadaļā zem „Uzņēmējdarbība”</p>	Izvērtēt kādu informāciju iekļaut sadaļā „Lauksaimniekiem” un „Uzņēmējdarbība”, lai veicinātu informācijas pieejamību uzņēmējdarbības attīstībai
6.	Auces novada pašvaldība	www.auce.lv	Pieejama sadaļa „Uzņēmējdarbība”	Atverot sadaļu „Uzņēmējdarbība” izlec apraksti nekustamo īpašumu apraksti, kuriem var pieteikt nomas tiesības vai iegādi	Nepraktiska anketu atvēršana	<ol style="list-style-type: none"> <li>1) Uzņēmējdarbības sadaļa tikai satur Anketas kuras uzreiz atveras uzspiežot uz uzņēmējdarbības sadaļu</li> <li>2) Vērtīga sadaļa „Aktualitātes uzņēmējiem” ar visu jaunāko informāciju</li> </ol>	<ol style="list-style-type: none"> <li>1) Sistematizēt aprakstus ērtākai atvēršanai, kā arī padomāt par sasaisti pielietojot GIS</li> <li>2)veidot kā apakšsadaļu zem „Uzņēmējdarbība” sadaļas</li> <li>3) iekļaut info par uzņēmumiem Auces novadā</li> <li>4) iekļaut info un saites kur var griezties uzņēmējdarbības jautājumos</li> </ol>

N.p.k.	Pašvaldība	Mājas lapas adrese	Esošā situācija				Priekšlikumi
			Pieejamība	Uztveramība	Funkcionalitāte	Saturs investoriem	
							5) Auces novada uzņēmējdarbības vides raksturojums (mārketingam un uzņēmēju piesaistei)
7.	Bauskas novada pašvaldība	<a href="http://www.bauska.lv">www.bauska.lv</a>	Nav izveidota sadaļa ar informāciju uzņēmējiem	Uzņēmējiem svarīgā informācija ir mājas lapā daļēji.	Mājas lapa uztverama labi, esošo informāciju viegli atrast	<p>Ir viegli atrodama un labi uztverama informācija par novada plānošanas dokumentiem, saistošajiem noteikumiem, kontaktinformācija, būvvaldes informācija un informācija par domes pieņemtajiem lēmumiem.</p> <p>Nav informācijas un aktualitātes par finansējuma piesaistīšanas iespējām uzņēmējdarbībai, informācija par semināriem.</p> <p>Nav informācijas par novadā strādājošajiem uzņēmumiem, galvenajām nozarēm novadā.</p> <p>Ir informācija par Bauskas industriālo parku. Nav informācijas par brīvajām telpām, zemēm.</p> <p>Nav informācijas par uzņēmējdarbības atbalsta institūcijām.</p>	Izveidot atsevišķu sadaļu kurā ievietot informāciju par: novadā strādājošajiem uzņēmumiem, galvenajām nozarēm novadā. finansējuma piesaistīšanas iespējām uzņēmējdarbībai, informācija par semināriem. brīvajām telpām, zemēm. uzņēmējdarbības atbalsta institūcijām un to sniegtajiem pakalpojumiem.
8.	Dobeles novada pašvaldība	<a href="http://www.dobelev.lv">www.dobelev.lv</a>	Pieejams labi	Uztverama labi, kad atveras sadaļa „Uzņēmējdarbība” apakšsadaļas varētu būt par vienu fontu lielākas	Funkcionāla	<p>1. Atverot sadaļu „Uzņēmējdarbība” uzreiz parādās informācija kas ir pie „Aktuāli apakšsadaļas”</p> <p>2. Bagātīga datu bāze par uzņēmumiem, bet varētu būt vairāk info par uzņēmumiem (pāris ir saites, bet varēja būt citā krāsā)</p> <p>3. Telpu un zemes piedāvājumi – labi nosaukts virsraksts, labi uzrakstīts, bet</p>	<p>1) Atveroties lapai būtu vērtīgi sagatavot info novada uzņēmējdarbības vides raksturojums (mārketingam un uzņēmēju piesaistei)</p> <p>2) Un tad zem aktuāli</p>

N.p k.	Pašvaldība	Mājas lapas adrese	Esošā situācija				Priekšlikumi
			Pieejamība	Uztveramība	Funkcionalitāte	Saturs investoriem	
						<p>varēja būt klāt anketa aizpildīta, kā arī online forma</p> <p>4. Vakances - tukšs</p>	<p>apakšsadaļas atvērtos redzamā info no pirmā atvēruma</p> <p>3) Papildināt info par uzņēmumiem, varētu būt arī online forma kur paši var pieteikties</p> <p>4) Nekust īp anketas varēja pievienot sadaļai Telpu un zemes piedāvājumi</p> <p>5) Uzņēmējiem varēja tikt piedāvāta iespēja pašiem iesniegt info par vakancēm</p> <p>6) Pievienot saites uz uzņēmējiem noderīgām institūcijām</p>
9.	Iecavas novada pašvaldība	www.iecava.lv	Informācija pieejama	Uztverama labi	Funkcionāla	<p>Labi sniegta informācija par novadu ir sadaļa uzņēmumu saraksts gan statistika no Lursofta. Nesapratu, kāpēc izdalīta atsevišķa sadaļa „skaistumkopšanas pakalpojumi”, atsevišķa sadaļa pašvaldības kapitālsabiedrības</p> <p>Noderīga informācija – bagātīga sadaļa</p>	<p>1) Iekļaut info pie kā griezties pašvaldībā uzņēmējdarbības jautājumos</p> <p>2) Aktualitātes uzņēmējdarbības atbalstam – iekļaut sadaļu</p>
10.	Jaunjelgavas novada pašvaldība	www.jaunjelgava.lv	Nav sadaļas „Uzņēmējdarbība”	Nav sadaļas „Uzņēmējdarbība”	Nav sadaļas „Uzņēmējdarbība”	<p>Uzņēmējiem nav pieejama informācija</p> <p>Ir pieejama informācija – veidlapas online</p>	<p>1) Izveidot sadaļu uzņēmējdarbība</p> <p>2) Iekļaut informāciju par uzņēmumiem novadā</p> <p>3) par aktualitātēm uzņēmējdarbības</p>



N.p.k.	Pašvaldība	Mājas lapas adrese	Esošā situācija				Priekšlikumi
			Pieejamība	Uztveramība	Funkcionalitāte	Saturs investoriem	
							atbalstam 4) saites/info kur saņemt atbalstu 5) online formas
11.	Jēkabpils novada pašvaldība	<a href="http://www.jekabpilsnovads.lv">www.jekabpilsnovads.lv</a>	Izveidota speciāla sadaļa „Lauksaimniekiem un uzņēmējiem”	Informācija uztverama labi, izvietojums un valoda labi.	Izvēlne ir norādīta ļoti skaidri, viegli atrodamā, bet apgrūtināta informācijas apskate un uztveramība, jo atverot izvēlni ir ievadīti apjomīgi raksti. nevar uzreiz izvēlēties interesējošu rakstu, ir jācaurskata visi.	Sadaļā „Lauksaimniekiem un uzņēmējiem” ir sniegta informācija par aktualitātēm, semināriem, projektu konkursiem. Labi uztverama informācija par iepirkumiem un izsolēm, tikai nav norādīta kontaktpersona Ir saraksts ar sniedzamajiem pakalpojumiem, nav norādīti kontakttālruni, nav mājas lapā ievietotas veidlapas. Grūti atrodamā plānošanas dokumenti, nav informācijas par brīvajām vai industriālajām teritorijām. Nav uzņēmējdarbības vides apraksts pašvaldībā, uzņēmumu saraksts. Nav norādīti kontakti uzņēmējdarbības speciālistam, ir norādīti kontakti lauku speciālistam. Nav informācijas par pašvaldības sēdēm un pieņemtajiem lēmumiem.	Sadaļu „Lauksaimniekiem un uzņēmējiem” papildināt ar informāciju: uzņēmējdarbības vides aprakstu pašvaldībā, uzņēmumu sarakstu. brīvajām telpām, zemēm un industriālajām teritorijām. Mājas lapā ievietot informācijas par pašvaldības sēdēm un pieņemtajiem lēmumiem. Zem izvēlnēm informācijai norādīt tikai raksta virsrakstu un anotāciju, visu rakstu likt pielikumā, kas atveras ar nākošo soli.
12.	Jelgavas novada pašvaldība	<a href="http://www.jelgavasnovads.lv">www.jelgavasnovads.lv</a>	Nav sadaļas „Uzņēmējdarbība”	Nav sadaļas „Uzņēmējdarbība” Mājas lapa pati par sevi grūti uztverama	Nav sadaļas „Uzņēmējdarbība”	Uzņēmējiem nav pieejama informācija (aktualitātēs mājas lapas pirmajā atvērumā nedaudz)	) Izveidot sadaļu uzņēmējdarbība 2) Iekļaut informāciju par uzņēmumiem novadā 3) par aktualitātēm uzņēmējdarbības atbalstam 4) saites/info kur saņemt

N.p k.	Pašvaldība	Mājas lapas adrese	Esošā situācija				Priekšlikumi
			Pieejamība	Uztveramība	Funkcionalitāte	Saturs investoriem	
							atbalstu 5) online formas
13.	Kokneses novada pašvaldība	<a href="http://www.koknese.lv">www.koknese.lv</a>	Pieejamība laba, ir sadaļa „Uzņēmējdarbība”	Informācija pārskatāma	Funkcionāla informācija	<p>Ir sadaļa „Uzņēmējdarbība”, kas atveras ar statistiku no Lursofta un saitēm uz Lauku tīklu</p> <p>Trūkst vispārējs apraksts par uzņēmējdarbības vidi novadā</p> <p>Ir būtiska sadaļa „Lauku informācija” ar aktuālu informāciju, kā arī sadaļa „Noderīgas saites”</p>	<p>1) Sadaļas „Uzņēmējdarbība” atvērums informāciju ielikt labāk apakšsadaļās</p> <p>2) Nav informācijas pie kā pašvaldībā griezties uzņēmējdarbības jautājumos</p> <p>3) Online formas informācijas iesniegšanai</p> <p>4) Novada uzņēmējdarbības vides raksturojums (mārketingam un uzņēmēju piesaistei)</p> <p>5) saites/info kur saņemt atbalstu</p>
14.	Krustpils novada pašvaldība	<a href="http://www.krustpils.lv">www.krustpils.lv</a>	Ir izveidota sadaļa „Uzņēmējdarbība”	Mājas lapu viegli uztvert un atrast vajadzīgo informāciju.	Funkcionalitāte laba, informācija viegli atrodama.	<p>Labi pieejama informācija par iepirkumiem.</p> <p>Labi atrodama un uztverama informācija par pašvaldības saistošajiem noteikumiem, būvvaldes informācija, domes darbu.</p> <p>Sadaļa pakalpojumi nav izstrādāta.</p> <p>Viegli atrodami un apskatāmi plānošanas dokumenti.</p> <p>Sadaļa „Uzņēmējdarbība nav aktuāla”, nav informācijas par uzņēmējdarbības vidi novadā, kādi uzņēmumi darbojas, kādas</p>	<p>Aktualizēt un uzturēt sadaļu „Uzņēmējdarbība”, Ievietot informāciju par uzņēmējdarbības vidi novadā, kādi uzņēmumi darbojas, kādas nozares ir pārstāvētas.</p> <p>Ievietot informāciju par bīrvajām telpām, zemēm, industriālajām teritorijām pašvaldībā.</p>

N.p k.	Pašvaldība	Mājas lapas adrese	Esošā situācija				Priekšlikumi
			Pieejamība	Uztveramība	Funkcionalitāte	Saturs investoriem	
						<p>nozares ir pārstāvētas. Nav informācijas par brīvajām telpām, zemēm, industriālajām teritorijām pašvaldībā. Nav norādīta kontaktpersona, kam zvanīt par uzņēmējdarbības jautājumiem. Nav informācijas par uzņēmējdarbības atbalsta institūcijām.</p>	<p>Ievietot informāciju par uzņēmējdarbības atbalsta institūcijām. Novada uzņēmējdarbības vides aprakstu var ievietot zem nodaļas: Novads, Fakti. Vai arī papildināt sadaļu Uzņēmējdarbība.</p>
15.	Neretas novada pašvaldība		<p>Izveidotas sadaļas „Uzņēmējdarbība” un „Lauksaimniekiem”</p>	<p>Mājas lapā ievietoti gari teksti. Informāciju atrast viegli</p>	<p>Lapai nedaudz problēmas ar funkcionalitāti, jāatver vairākas lapas, līdz tiek līdz vajadzīgajai informācijai.</p>	<p>Ir izveidota sadaļa par iepirkumiem, bet teksts grūti uztverams. Ir būvvaldes informācija un labi uztverama informācija par teritorijas plānojumu. Sadaļā lauksaimniekiem ievietota aktuālā informācija lauksaimniecības un mežsaimniecības jautājumos, ievietoti pilni raksti, nevis raksta virsraksts ar anotāciju un pievienoto informāciju, tāpēc apgrūtināta informācijas atrašana. Sadaļa „Uzņēmējdarbība” daļēji aktuāla, pēdējās aktualitātes ievietotas pirms pusgada. Ir informācija par novadā strādājošajiem uzņēmumiem. Nav informācijas par brīvajām telpām, zemēm, industriālajām teritorijām pašvaldībā. Nav norādīta kontaktpersona, kam zvanīt par uzņēmējdarbības jautājumiem. Nav informācijas par uzņēmējdarbības atbalsta institūcijām.</p>	<p>Aktualizēt un uzturēt sadaļu „Uzņēmējdarbība”, Ievietot informāciju par brīvajām telpām, zemēm, industriālajām teritorijām pašvaldībā. Ievietot informāciju par uzņēmējdarbības atbalsta institūcijām.</p>

N.p.k.	Pašvaldība	Mājas lapas adrese	Esošā situācija				Priekšlikumi
			Pieejamība	Uztveramība	Funkcionalitāte	Saturs investoriem	
16.	Ozolnieku novada pašvaldība	<a href="http://www.ozolnieki.lv">www.ozolnieki.lv</a>	Nosacīti pieejama sadaļa uzņēmējiem	Ir tikai sadaļa „Pašvaldības piedāvājums uzņēmējiem”	Uzspiež uz sadaļas „Pašvaldības piedāvājums uzņēmējiem, liekas ka vēl var iegūt informāciju uzņēmējiem, bet links nav aktīvs Funkcionalitāte zema	Praktiski uzņēmējiem nav pieejama informācija	1. Izveidot sadaļu „Uzņēmējdarbība” 2. Novada uzņēmējdarbības vides raksturojums (mārketingam un uzņēmēju piesaistei) 3. Uzņēmumu datu bāze 4. Aktualitātes uzņēmējiem par pieejamām atbalsta aktivitātēm un saites/info kur saņemt atbalstu 5. Online formas
17.	Plaviņu novada pašvaldība	<a href="http://www.plavinunovads.lv">www.plavinunovads.lv</a>	Ir izveidota sadaļa „Uzņēmējdarbība”	Informācija labi uztverama	Apgrūtināta informācijas atrašana, jo atverot visas sadaļas augšdaļa parādās aktualitātes un tikai apakšējā daļā sadaļas informācija.	Uzņēmējdarbības sadaļā pieejama informācija un aktualitātes par finansējuma piesaistīšanas iespējām uzņēmējdarbībai, informācija par semināriem. Ir informācija par novadā strādājošajiem uzņēmumiem, informācija no Lursoft datu bāzes, parādīta atrašanās vieta kartē. Ir viegli atrodamā un uztverama informācija par novada plānošanas dokumentiem, saistošajiem noteikumiem, kontaktinformācija, būvvaldes informācija un informācija par domes pieņemtajiem lēmumiem. Nav informācijas par brīvajām telpām, zemēm, industriālajām teritorijām pašvaldībā.	Papildināt un uzturēt sadaļu „Uzņēmējdarbība”, Ievietot informāciju par brīvajām telpām, zemēm, industriālajām teritorijām pašvaldībā. Ievietot informāciju par uzņēmējdarbības atbalsta institūcijām.

N.p.k.	Pašvaldība	Mājas lapas adrese	Esošā situācija				Priekšlikumi
			Pieejamība	Uztveramība	Funkcionalitāte	Saturs investoriem	
						Nav norādīta kontaktpersona, kam zvanīt par uzņēmējdarbības jautājumiem. Nav informācijas par uzņēmējdarbības atbalsta institūcijām.	
18.	Rundāles novada pašvaldība	<a href="http://www.rrundale.lv">www.rrundale.lv</a>	Pieejamība laba, ir izveidota sadaļa „Uzņēmējdarbība”	Informācija labi uztverama, skaidra, labi noformēta.	Mājas lapa funkcionalitāte apmierinoša, ilgi veras vaļā sadaļa „Aktualitātes”, pārējās nodaļas darbojas normāli.	Ievietots novadā darbojošos uzņēmumu nozaru katalogs, sasaistē ar ZL hotlain. Uzņēmējdarbības sadaļā pieejamā informācija nav aktuāla, ievietota pirms gada. Ir ievietota informācija par novada uzņēmumiem, tā dodot iespēju reklamēt savu darbību. Ir viegli atrodama un uztverama informācija par novada plānošanas dokumentiem, saistošajiem noteikumiem, kontaktinformācija un informācija par domes pieņemtajiem lēmumiem. Nav informācijas par novada būvvaldi, brīvajām telpām, zemēm, industriālajām teritorijām pašvaldībā. Nav norādīta kontaktpersona, kam zvanīt par uzņēmējdarbības jautājumiem. Nav informācijas par uzņēmējdarbības atbalsta institūcijām un iespējām piesaistīt finansējumu uzņēmējdarbībai.	Papildināt un uzturēt sadaļu „Uzņēmējdarbība”, Ievietot informāciju par brīvajām telpām, zemēm, industriālajām teritorijām pašvaldībā. informāciju par novada būvvaldi, Ievietot informāciju par uzņēmējdarbības atbalsta institūcijām.
19.	Salas novada pašvaldība	<a href="http://www.salasnovads.lv">www.salasnovads.lv</a>	Pieejama sadaļa „Komercedarbība” un Lauksaimniekiem	Jautājums vai Lauksaimniekiem info var būt arī Komercedarbības sadaļā (ja ņem jēdzienu Komercedarbība	Pieejamā informācija funkcionāla	1. Lauksaimniekiem sadaļa ietver aktuālo informāciju no LAD. Vērtīgi ka izdalīts atsevišķs kā sektors 2. „Komercedarbība” sadaļa ietver tikai īsus aprakstus par 5uzņēmumiem pašvaldībā	1)Tā kā L/s ir nozīmīga nozare Zemgalē, ir nozīme atsevišķai sadaļai, kā arī būtu vērts vēl to papildināt 2) Izvērtēt vai tikai pietiek ar aktualitātēm

N.p k.	Pašvaldība	Mājas lapas adrese	Esošā situācija				Priekšlikumi
			Pieejamība	Uztveramība	Funkcionalitāte	Saturs investoriem	
				tad lauksaimniecība ir komercdarbības sastāvā)			lauksaimniekiem, varbūt ka vajadzētu izveidot sadaļu „Uzņēmējdarbība”, kurā viena no apakšsadaļām būtu uzņēmumu datu bāze, kā arī papildus būtu nepieciešama info par citām programmām, iekļaut info un saites kur var griezties uzņēmējdarbības jautājumos 3) novada uzņēmējdarbības vides raksturojums (mārketingam un uzņēmēju piesaistei)
20.	Skrīveru novada pašvaldība	<a href="http://www.skriveri.lv">www.skriveri.lv</a>	Nav izveidota sadaļa uzņēmējiem	Informāciju par uzņēmējdarbību nav ievietota	Pieejamā informācija funkcionāla	Zem pakalpojumu sadaļas izvietota uzņēmējiem svarīga informācija par atļauju saņemšanu. Labi pieejama informācija par iepirkumiem. Labi atrodama un uztverama informācija par pašvaldības saistošajiem noteikumiem, būvvaldes informācija, domes pieņemtajiem lēmumiem. Viegli atrodami un apskatāmi plānošanas dokumenti. Nav informācijas par uzņēmējdarbības vidi novadā, kādi uzņēmumi darbojas, kādas nozares ir pārstāvētas. Nav informācijas	Papildināt un uzturēt sadaļu „Uzņēmējiem”, Ievietot informāciju par uzņēmējdarbības vidi novadā, kādi uzņēmumi darbojas, kādas nozares ir pārstāvētas. brīvajām telpām, zemēm, industriālajām teritorijām pašvaldībā. informāciju par uzņēmējdarbības atbalsta institūcijām.

N.p.k.	Pašvaldība	Mājas lapas adrese	Esošā situācija				Priekšlikumi
			Pieejamība	Uztveramība	Funkcionalitāte	Saturs investoriem	
						<p>par brīvajām telpām, zemēm, industriālajām teritorijām pašvaldībā.</p> <p>Nav norādīta kontaktpersona, kam zvanīt par uzņēmējdarbības jautājumiem.</p> <p>Nav informācijas par uzņēmējdarbības atbalsta institūcijām un iespējām piesaistīt finansējumu uzņēmējdarbībai.</p>	
21.	Tērvetes novada	<a href="http://www.tervetesnov.lv">www.tervetesnov.lv</a>	Ir izveidota sadaļa „Uzņēmējdarbība”	Informācija ir ļoti grūti iztverama, jo mājas lapā tā izvietota diezgan haotiski, teksts nav sakārtots lapā uztverami.	Mājas lapā ir grūti orientēties, atrast vajadzīgo informāciju.	<p>Ir ievietota informācija par plānošanas dokumentiem.</p> <p>Ievietota informācija par novada uzņēmējiem, galvenajām nozarēm novadā.</p> <p>Ir būvvaldes informācija.</p> <p>Ir kontaktinformācija</p> <p>Nav pārskatāma informācija par pašvaldības iepirkumiem.</p> <p>Nav atrodama informācija par visiem pašvaldības saistošajiem noteikumiem, domes pieņemtajiem lēmumiem.</p> <p>Nav informācijas par brīvajām telpām, zemēm, industriālajām teritorijām pašvaldībā.</p> <p>Nav norādīta kontaktpersona, kam zvanīt par uzņēmējdarbības jautājumiem.</p> <p>Nav informācijas par uzņēmējdarbības atbalsta institūcijām un iespējām piesaistīt finansējumu uzņēmējdarbībai.</p>	<p>Papildināt un uzturēt sadaļu „Uzņēmējdarbība”, Ievietot informāciju par brīvajām telpām, zemēm, industriālajām teritorijām pašvaldībā.</p> <p>Ievietot informāciju par uzņēmējdarbības atbalsta institūcijām.</p> <p>Uzlabot informāciju par pašvaldības iepirkumiem.</p> <p>Ievietot informāciju par visiem pašvaldības saistošajiem noteikumiem, domes pieņemtajiem lēmumiem.</p> <p>Uzlabot mājas lapas uztveramību un funkcionalitāti.</p>
22.	Vecumnieku novada pašvaldība	<a href="http://www.vecumnieki.lv">www.vecumnieki.lv</a>	Pieejama sadaļa „Uzņēmējdarbība”	Uztverama labi	Funkcionāla	<p>Sadaļa „Uzņēmējdarbība” satur tikai datu bāzi par novada uzņēmumiem un individuālā darba veicējiem. Atzinīgi vērtējama online anketa, kur uzņēmēji var ievietot paši informāciju</p> <p>Trūkst citas informācijas.</p>	<p>1) Novada uzņēmējdarbības vides raksturojums (mārketingam un uzņēmēju piesaistei)</p> <p>2) Info un saites kur var griezties uzņēmējdarbības</p>

N.p.k.	Pašvaldība	Mājas lapas adrese	Esošā situācija				Priekšlikumi
			Pieejamība	Uztveramība	Funkcionalitāte	Saturs investoriem	
							jautājumos 3) aktuāla informācija par pieejamo atbalstu uzņēmējiem
23.	Viesītes novada pašvaldība	<a href="http://www.viesite.lv">www.viesite.lv</a>	Nav sadaļas uzņēmējiem	Uzņēmējiem nav izstrādāta sadaļa ar informāciju	Sadaļa „Pakalpojumi” atkārtojas divas reizes, pirmajā sadaļā ir informācija par dažiem uzņēmējiem, otrā ir izstrādes stadijā un tur plānota informācija par pašvaldības sniegtajiem pakalpojumiem. Tas apgrūtina uztvert mājas lapas informāciju.	Zem sadaļas pakalpojumi ievietota informācija par dažiem novada uzņēmējiem. Izveidota sadaļa „Sludinājumi”, kur redzami iedzīvotāju sadzīves sludinājumi. Ir informācija par pašvaldības saistošajiem noteikumiem, domes pieņemtajiem lēmumiem. Viegli atrodam un apskatāmi plānošanas dokumenti. Nav atrodama būvvaldes informācija, Nav informācijas par uzņēmējdarbības vidi novadā, kādi uzņēmumi darbojas, kādas nozares ir pārstāvētas. Nav informācijas par brīvajām telpām, zemēm, industriālajām teritorijām pašvaldībā. Nav norādīta kontaktpersona, kam zvanīt par uzņēmējdarbības jautājumiem. Nav informācijas par uzņēmējdarbības atbalsta institūcijām un iespējām piesaistīt finansējumu uzņēmējdarbībai.	Izveidot sadaļu „Uzņēmējdarbība”, ievietot informāciju par uzņēmējdarbības vidi novadā, kādi uzņēmumi darbojas, kādas nozares ir pārstāvētas. Informāciju par būvvaldi, informāciju par brīvajām telpām, zemēm, industriālajām teritorijām pašvaldībā. Informāciju par uzņēmējdarbības atbalsta institūcijām.
24.	Kurzemes Plānošanas reģions	<a href="http://www.kurzemesrejons.lv">www.kurzemesrejons.lv</a>	Nav ievietota informācija uzņēmējiem	Nav ievietota informācija uzņēmējiem	Mājas lapa vienkārša viegli saprotama un funkcionāla	Mājas lapā ietverta informācija par reģiona plānošanas dokumentiem, kontaktinformācija, Informācija par struktūrfondu informācijas centru, kur var saņemt informāciju par finansējuma piesaisti. Norādītas saites uz reģiona pašvaldībām,	Ievietot reģiona ekonomikas profila informāciju, norādot perspektīvos attīstības virzienus, un uzņēmējiem saistošo informāciju.



N.p .k.	Pašvaldība	Mājas lapas adrese	Esošā situācija				Priekšlikumi
			Pieejamība	Uztveramība	Funkcionalitāte	Saturs investoriem	
						saites uz institūcijām, kas saistītas ar uzņēmējdarbības attīstības veicināšanu.	

### 3.2. Priekšlikumu kopsavilkums nepieciešamai informācijai uzņēmējdarbības veicināšanai pašvaldību mājas lapās

#### Vietējo pašvaldību mājas lapās nepieciešamie e-pakalpojumi:

1. **Informatīvie** – e-pakalpojumi, ar kuru palīdzību iedzīvotāji tiešsaistē var iegūt iestādes rīcībā esošu informāciju, ar kuru iedzīvotājam un uzņēmējiem ir pienākums vai tiesības iepazīties:
  - Informācija par brīvajām teritorijām, telpām, industriālajām teritorijām
  - Informācija par pašvaldības izdodamajām atļaujām, licencēm, būvatļaujām
  - Informācija par pašvaldības padomes sēdēm, pieņemtajiem lēmumiem
  - Informācija par pašvaldības saistošajiem noteikumiem, plānošanas dokumentiem
  - Informācija par uzņēmējdarbības vidi pašvaldībā, pārstāvētajām nozarēm, uzņēmumu saraksts vai datu bāze
  - Informācija par pašvaldībā pieejamajām uzņēmējdarbības atbalsta struktūrām (informācijas centri, inkubatori, pieaugušo izglītības un konsultāciju centri, uzņēmējdarbības atbalsta centri, tehnoloģiskie parki)
  - Informācija par pašvaldības iepirkumiem
  - Informācija par finansējuma iespējām uzņēmējdarbībai (ES struktūrfondi, fondiem u.c)
  - Kontaktpersona par uzņēmējdarbības jautājumiem pašvaldībā
2. **transakciju** – e-pakalpojumi, kuri aizstāj administratīvas procedūras veikšanu klātienē. Pakalpojums, kas ierosina un/vai īsteno iestāžu rīcību kāda lēmuma pieņemšanai attiecībā uz personu vai personu grupu (piem., licences izsniegšana, pabalsta piešķiršana, u.c.). Klients tiek informēts par to, ka pakalpojuma rezultāts ir gatavs un par pakalpojuma saņemšanas iespējām, piemēram, saņemt pakalpojuma rezultātu elektroniski, klātienē vai pa pastu;
3. **līdzdalības** – e-pakalpojumi, kas iedzīvotājam ļauj tieši iesaistīties valsts vai pašvaldību darba procesos (piem. iedzīvotāju aptaujas; e-vēlēšanas; iespēja iepazīties ar likumprojektiem to sagatavošanas gaitā, izteikt savu viedokli u.tml.)

---

#### E- pakalpojumu līmeņi

Pakalpojumi var tikt elektronizēti dažādos līmeņos (pakāpēs). Atbilstoši vispārpieņemtai metodikai, var izšķirt 5 pakalpojumu elektronizācijas līmeņus:

- 1.līmenis (informēšana) – informācija par pakalpojumu ir ievietota publiski pieejamā tīmekļa vietnē;
- 2.līmenis (veidlapu lejupielāde) – pakalpojuma pieprasīšanai nepieciešamās veidlapas ir pieejamas publiski pieejamā tīmekļa vietnē elektroniskā formā;

- 3.līmenis (vienvirzienu mijiedarbība) – personai ir iespēja pakalpojumu pieprasīt vai saņemt elektroniski;
- 4.līmenis (divvirzienu mijiedarbība) – pakalpojumu var pieprasīt un pakalpojuma rezultātu ir iespējams saņemt elektroniski;
- 5.līmenis (pilnībā elektronizēts process) – pakalpojuma saņemšana notiek bez personas pieprasījuma, pakalpojuma sniegšanai nepieciešamos datus bez personas līdzdalības iegūst pati iestāde.

---

#### **Ieguvumi no e-pakalpojumiem:**

- pakalpojumu pieejamība neatkarīgi no iestādes darba laika un atrašanās vietas;
- pakalpojumu sniegšanas veida pielāgošana klientu interesēm un vēlmēm, personalizēta pakalpojumu sniegšana, interaktīva dialoga piedāvāšana;
- ātrāka un kvalitatīvāka informācijas apmaiņa starp iestāde-iestāde un iestāde-iedzīvotājs, efektīvāka pakalpojuma sniegšana un saņemšana;
- administratīvo izmaksu samazināšana pateicoties iekšējo procesu sakārtošanai un automatizēšanai, administratīvā aparāta un sloga samazināšana;
- veiksmīgāka komunikācija ar sabiedrību, lielāka informētība par iestādes lēmuma pieņemšanas procesu.

#### **4. Labo prakses piemēru – mājas lapu izpēte Latvijā un ārvalstīs**

Kā labas prakses piemērs atzīmējams Rīgas domes portāls <http://www.riga.lv/LV/Channels/Business/ABC/default.htm>, kas sniedz vispusīgu informāciju uzņēmējdarbības atbalstam: [Investīciju un uzņēmējdarbības veicināšanas padome](#); [Uzņēmējdarbības uzsākšanas ABC](#); [Atļaujas un licences](#); [Konkursi un iepirkumi](#); [Cita noderīga informācija](#); [Atsauksmes, ierosinājumi un jautājumi](#); [E-pakalpojumi uzņēmējiem](#); [Rīgas plānošanas reģions uzsāk pētījumu par uzņēmējdarbības vides attīstības problēmām](#).

Ir novadu mājas lapas, kurās var iegūt vienu informāciju: piem: [www.salacgriva.lv](http://www.salacgriva.lv) – tūrisma uzņēmējdarbības atbalstam, savukārt [www.limbazi.lv](http://www.limbazi.lv) atspoguļotas gan novada gan valsts aktualitātes uzņēmējdarbības jomā.

Kā labas prakses piemērs atzīmējama Olomouc pilsētas mājas lapa ([http://www.olomouc.eu/portal/podnikatel\\_%28english%29](http://www.olomouc.eu/portal/podnikatel_%28english%29)), kurā angļu valodā iepazīstināts par uzņēmējdarbības vidi un atbalstu investoriem.

Olomoucā ir izstrādāta Attīstības stratēģija investoriem, kuru **Reģionālās attīstības aģentūra** un **Investīciju attīstības aģentūra**.

Investīciju attīstības aģentūras 2 galvenie uzdevumi ir šādi:

- 1) piesaistīt ārvalstu finansējumu;
- 2) administrēt Eiropas finansējumu uzņēmējdarbības attīstībai.

Kā arī iespēja saņemt atbalstu Olomoucas biznesa inkubatorā (<http://www.vtpup.cz/en.html>) visus procesus nodrošina universitāte un tas ir daļa no universitātes Zinātnes un tehnoloģiju parka. Biznesa inkubatorā tiek sniegta palīdzība biznesa plāna izstrādē tiem, kas beiguši universitāti, tiek rīkoti dažādi semināri, piedāvātas telpas par zemāku nomas maksu (apmēram EUR 6,00 – 7,00 par m<sup>2</sup> mēnesī), iespējas drukāt, kopēt. Biznesa inkubatorā atrodas 10 dažādi uzņēmumi. Inkubatorā tiek sniegta palīdzība 3 gadus un tad jaunais uzņēmējs var celt uzņēmumu tā teritorijā vai pēc izvēles citā vietā. Jāteic, ka Brno ir lielāki biznesa inkubatori un biznesa centri, jo tur var apgūt tehniskās zinātnes, bet Olomoucas universitātē nav tehnisko zinātņu fakultātes (tas ir arī iemesls, kāpēc daudzi gudri cilvēki atstāj šo pilsētu), Olomoucā īpašs uzsvars ir uz dabas zinātnēm un medicīnu.

Olomoucas universitātei pamatā ir valsts finansējums - Izglītības un zinātnes ministrijas, kā arī tiek piesaistīti Eiropas Savienības fondu līdzekļi. Attīstības zonas finansē ne tikai valsts, bet arī privātie investori. Ir atsevišķi gadījumi, kad nākas saskarties ar problēmām, piemēram, teritoriju, kurai ir aptuveni 70 zemes īpašnieku un nav spējuši vienoties par problēmu atrisinājumiem, daudzi uzņēmēji atstāj. Jāpiebilst, ka Olomoucā investoriem nodokļu atlaides piešķirt nevar, bet var palīdzēt, piedāvājot šīs industriālās teritorijas un palīdzot nokārtot dažādas formalitātes/dokumentāciju.

Anglijas pašvaldību mājas lapas satur ļoti pilnīgu informāciju, Kā piemēru varu minēt Shropshire Council mājas lapu: <http://www.shropshire.gov.uk/index.nsf/category?openview&restricttocategory=Business>, kurā atspoguļotas sekojošas sadaļas: 1) padoms, atbalsts un informācija; 2) maksājumu veikšana; 3) iepirkumi un līgumi; 4) Licenzes; 5) fondi un finansējuma ieguves iespējas 6) vides aizsardzība – higiēna 7) atļaujas u.c.noderīgas tēmas (t.sk. plānošana)

## Izdruka no interneta vietnes, kurā atspoguļoti anketas jautājumi

1. Atzīmējiet savas dzīvesvietas vai uzņēmuma atrašanās vietas pašvaldību \* Ja jautājumam atbilst vairākas pašvaldības, lūdzu norādīt to, kuras pakalpojumus izmantojiet pamatā.

2. Kādas ir Jūsu interneta piekļuves iespējas? \*

- Patstāvīgs pieslēgums mājās
- Publiskais interneta pieejas punkts
- Patstāvīgs pieslēgums darba vietā
- Ir iespēja izmantot internetu kādā no iestādēm/uzņēmumiem
- Citas:

3. Kā vērtējat savas zināšanas interneta lietošanā? \*

- Ļoti labas
- Apmierinošas
- Internetu lietoju reti
- Citas:

4. Vai esat apmeklējis savas pašvaldības mājas lapu? \*

- Jā, apmeklēju bieži
- Jā, esmu apmeklējis, bet reti
- Neesmu apmeklējis
- Neatceros

5. Kādu informāciju visbiežāk meklējat pašvaldības mājas lapā? \* Iespējamās vairākas atbildes

- Ziņas par iestādi (darbinieku kontakti, darba laiks, pieņemšanas laiks, u.c.)
- Informāciju par novada vēsturi
- Tūrisma informāciju (apskates vietas, viesnīcas un tūrisma maršruti, u.tml.)
- Pašvaldības saistošos noteikumus
- Domes sēžu protokolus, lēmumus
- Veidlapas pakalpojumu pasūtīšanai (būvatļaujas, tirdzniecības licences, sociālo garantiju saņemšanai, nekustamā īpašuma aprēķins, u.c.)
- Informāciju par pašvaldības iepirkumiem
- Pašvaldības plānošanas dokumentus (teritorijas plānojums, attīstības programma)
- Pašvaldības mājas lapu neapmeklēju
- Citas:

6. Vai uzskatāt, ka pašvaldības mājas lapa dod visu Jums nepieciešamo informāciju par pašvaldību un tās pakalpojumiem? \*

- Jā, vienmēr esmu atradis meklēto informāciju
- Daļēji
- Nē, parasti neatrodu informāciju, ko meklēju
- Neesmu apmeklējis savas pašvaldības mājas lapu

7. Kādu informāciju savas pašvaldības mājas lapā neesiet atradis?

8. Jūsu priekšlikumi mājas lapas satura un dizaina pilnveidošanai

9. Jūsu nodarbošanās: \* Ja atbilde atbilst vairākiem variantiem, lūdzu izvēlēties Jūsaprāt pamatnodarbošanos

- Studēju
- Esmu darba meklējumos
- Valsts vai pašvaldības darbinieks
- Uzņēmējs (t.sk. pašnodarbinātais)
- Darbinieks privātā sektorā
- Citas:

10. Vai pašvaldības mājas lapā būtu nepieciešams ievietot sarakstu ar pašvaldības uzņēmējiem un to darbības sfēru \*

- Jā, tas palīdzētu uzņēmējiem reklamēt savus pakalpojumus
- Jā, tas palīdzētu iedzīvotājiem iegūt informāciju par pieejamiem pakalpojumiem
- Nē, tā būtu konkurence citiem informācijas avotiem
- Nē, pašvaldību mājas lapas nedarbojas, kā informācijas ieguves avots
- Grūti pateikt
- Citas:

11. Kādās svešvalodās Jūsaprāt nepieciešams ievietot informāciju par uzņēmējdarbību pašvaldību mājas lapās? \*

- Angļu valodā
- Krievu valodā
- Franču valodā
- Vācu valodā
- Lietuviešu valodā
- Igaņu valodā
- Nevienā svešvalodā
- Citas:

12. Vai Jūs izmantotu iespēju aizpildīt un iesniegt iesniegumu pašvaldībai elektroniski? \*

- Jā, tas būtu ērti
- Jā, ja man nodrošinātu bezmaksas elektroniskā paraksta iespējas
- Nē, es uzticos tikai kontaktam klātienē
- Nē, elektroniskam iesniegumam nav tāda spēka, kā papīra formā
- Nē, es šaubos, ka uz šādu dokumentu es saņemtu atbildi

- Grūti pateikt
- Citas:

13. Cik svarīgi Jūsaprāt uzņēmējam ir redzēt pašvaldības mājas lapā informāciju par kontaktpersonu par uzņēmējdarbības jautājumiem pašvaldībā \* Lūdzu novērtēt 5 punktu skalā

1 2 3 4 5

Nav nepieciešams

Šāda informācija ir būtiska

14. Cik svarīgi Jūsaprāt uzņēmējam ir redzēt pašvaldības mājas lapā informāciju par finansējuma iespējām uzņēmējdarbībai (ES struktūrfondi, valsts atbalsta programmā, pašvaldības atbalstu u.c) \* Lūdzu novērtēt 5 punktu skalā

1 2 3 4 5

Nav nepieciešams

Šāda informācija ir būtiska

15. Cik svarīgi Jūsaprāt uzņēmējam ir redzēt pašvaldības mājas lapā informāciju par pašvaldībā pieejamajām uzņēmējdarbības atbalsta struktūrām (informācijas centri, inkubatori, pieaugušo izglītības un konsultāciju centri, uzņēmējdarbības atbalsta centri, tehnoloģiskie parki) \* Lūdzu novērtēt 5 punktu skalā

1 2 3 4 5

Nav nepieciešams

Šāda informācija ir būtiska

16. Cik svarīgi Jūsaprāt uzņēmējam ir redzēt pašvaldības mājas lapā informāciju par brīvajām teritorijām, telpām, industriālajām teritorijām \* Lūdzu novērtēt 5 punktu skalā

1 2 3 4 5

Nav nepieciešams

Šāda informācija ir būtiska

17. Cik svarīgi uzņēmējam ir Jūsaprāt redzēt pašvaldības mājas lapā informāciju par aktualitātēm pašvaldībā \* Lūdzu novērtēt 5 punktu skalā

1 2 3 4 5

Nav nepieciešams

Šāda informācija ir būtiska

18. Cik svarīgi Jūsaprāt uzņēmējam ir redzēt pašvaldības mājas lapā informāciju par pašvaldības padomes sēdēm, pieņemtajiem lēmumiem, saistošajiem noteikumiem \* Lūdzu novērtēt 5 punktu skalā

1 2 3 4 5

Nav nepieciešams

Šāda informācija ir būtiska

19. Cik svarīgi Jūsaprāt uzņēmējam ir redzēt pašvaldības mājas lapā informāciju par pašvaldības iepirkumiem \* Lūdzu novērtēt 5 punktu skalā

1 2 3 4 5

Nav nepieciešams

Šāda informācija ir būtiska

20. Cik svarīgi Jūsprāt uzņēmējam ir redzēt pašvaldības mājas lapā informāciju par pašvaldības izdodamajām atļaujām, licencēm, būvatļaujām \* Lūdzu novērtēt 5 punktu skalā

1 2 3 4 5

Nav nepieciešams

Šāda informācija ir būtiska

22. Lūdzu ieskatieties Zemgales ģeoportālā <http://gisdb.zpr.gov.lv/gis/Login.aspx> Vai Jūs saskatiet iespēju uzņēmējam izmantot ģeoportālu? \* Lūdzu iekopējiet saiti atsevišķā interneta pārlūka logā

- Jā, uzņēmējam ir iespēja iegūt informāciju par izmantojamām industriālajām teritorijām.
- Jā, uzņēmējs var iesniegt informāciju par savu uzņēmumu ievietošanai ģeoportālā
- Jā, uzņēmējs var izmantot publiski pieejamu informāciju par pašvaldību teritorijām, to lietojumiem, apgrūtinājumiem u.tml.
- Nē, uzņēmēji šādu ģeoportālu neizmanto
- Nē, ģeoportāls ir grūti uztverams
- Grūti pateikt
- Citas:

23. Vai Zemgales ģeoportālā viegli atrast vajadzīgo informāciju par pašvaldību teritorijas plānojumiem \*

- Jā, ģeoportāls ir viegli pārskatāms un lietojams
- Nē, ģeoportālā ir grūti orientēties.
- Citas:

24. Kāda informācija no teritorijas plānojuma jums būtu svarīgākā? \*

- Teritorijas izmantošanas veids
- Apgrūtinājumi
- Infrastruktūra un komunikācijas
- Teritorijas karte
- Nezinu, kas ir teritorijas plānojums
- Citas:

25. Jūsu izglītība: \*

- Augstākā
- Nepabeigta augstākā
- Vidējā profesionālā
- Vidējā
- Pamatizglītība
- Citas:

26. Jūsu vecums: \*

- -18



- 19-25
- 26-35
- 36-55
- 56-

27. Jūsu dzimums: \*

- Sieviete
- Vīrietis

**Interviju jautājumi**

Uzņēmums	
Reģ. Nr.	
Adrese:	
Darbības veids:	
Intervējamā amatpersona/ pārstāvis:	
Nodarbināto skaits	

Jautājums	Atbilde
1. Kādos jautājumos vai ar kādiem jautājumiem Jūs griežaties pašvaldībā?	
2. Kāda ir Jūsu pašreizējā sadarbības pieredze ar pašvaldību?	
3. Vai Jums ir zināma persona pašvaldības administrācijā, kas ir atbildīga par sadarbību ar uzņēmumiem? Ja nepieciešams risināt kādu jautājumu ar pašvaldību, Jūs katreiz meklējat atbildīgo darbinieku, vai vienmēr meklējat kādu konkrētu darbinieku, kas jūsu prāt vienmēr palīdzēs?	
4. Kādu atbalstu Jūs jūtiat no pašvaldības tādos jautājumos, kā nekustamā īpašuma nodokļa piemērošanā, pilsētas infrastruktūras (ceļi, komunikācijas) uzturēšanā un uzlabošanā u.tml.?	
5. Vai uzņēmuma ir bijis nepieciešams pašvaldībā saņemt atļaujas, licences vai citus saskaņojumus? Kāda bija pašvaldības attieksme, vai sadarbība bija operatīva un pretimnākoša?	
6. Vai pašvaldība sniedz atbalstu uzņēmējdarbības attīstībai? Kāds papildus atbalsts būtu nepieciešams?	
7. Kādu informāciju uzņēmējdarbības veicināšanai Jūs vēlētos redzēt savas pašvaldības mājas lapā?	

8. Vai ir bijusi vajadzība skatīt savu īpašumu pašvaldības teritorijas plānojuma kartē? Ja jā, vai apmeklējāt pašvaldību un/vai arī meklējāt informāciju internetā?	
9. Zemgales plānošanas reģiona mājas lapā ir pieejams ģeoportāls, kurā ir pieejama plaša informācija par TP, industriālajām teritorijām u.c. Vai saskatiet iespēju ģeoportālu izmantot savai uzņēmējdarbībai	
10. Ko Jūs vēlētos pats piebilst par sadarbību ar pašvaldību?	

Pielikums Nr.3

### Anketu rezultātu apkopojums

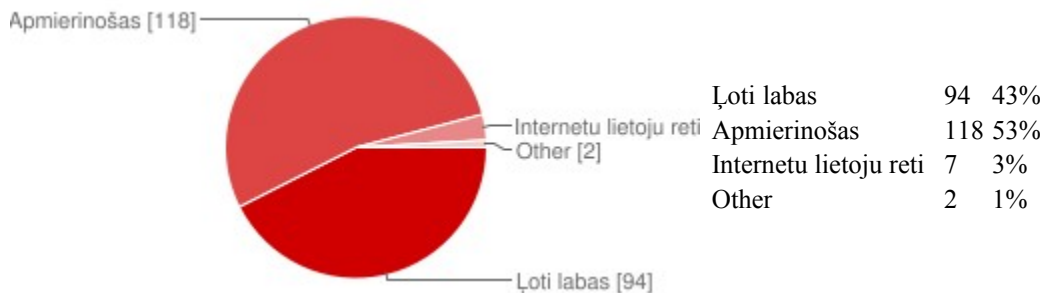
1. Atzīmējiet savas dzīvesvietas vai uzņēmuma atrašanās vietas pašvaldību

Aizkraukles novads	7	3%
Aknīstes novads	8	4%
Auces novads	10	5%
Bauskas novads	35	16%
Dobeles novads	11	5%
Iecavas novads	8	4%
Jaunjelgavas novads	6	3%
Jelgavas novads	9	4%
Jelgavas pilsēta	23	10%
Jēkabpils novads	7	3%
Jēkabpils pilsēta	7	3%
Krustpils novads	6	3%
Kokneses novads	6	3%
Neretas novads	7	3%
Ozolnieku novads	5	2%
Pļaviņu novads	6	3%
Rundāles novads	8	4%
Salas novads	6	3%
Skrīveru novads	7	3%
Tērvetes novads	9	4%
Vecumnieku novads	12	5%
Viesītes novads	6	3%
Cita pašvaldība	12	5%

2. Kādas ir Jūsu interneta piekļuves iespējas?

Patstāvīgs pieslēgums mājās	193	87%
Publiskais interneta pieejas punkts	21	10%
Patstāvīgs pieslēgums darba vietā	125	57%
Ir iespēja izmantot internetu kādā no iestādēm/uzņēmumiem	10	5%
Cits	4	2%

3. Kā vērtējat savas zināšanas interneta lietošanā?



4. Vai esat apmeklējis savas pašvaldības mājas lapu?

Jā, apmeklēju bieži	101	46%
Jā, esmu apmeklējis, bet reti	97	44%
Neesmu apmeklējis	22	10%
Neatceros	0	0%

5. Kādu informāciju visbiežāk meklējat pašvaldības mājas lapā?

Ziņas par iestādi (darbinieku kontakti, darba laiks, pieņemšanas laiks, u.c.)	154	70%
Informāciju par novada vēsturi	26	12%
Tūrisma informāciju (apskates vietas, viesnīcas, tūrisma maršruti, u.tml.)	85	38%
Pašvaldības saistošos noteikumus	77	35%
Domes sēžu protokolus, lēmumus	70	32%
Veidlapas pakalpojumu pasūtīšanai (būvatļaujas, tirdzniecības licences, sociālo garantiju saņemšanai, nekustamā īpašuma aprēķins, u.c.)	39	18%
Informāciju par pašvaldības iepirkumiem	61	28%
Pašvaldības plānošanas dokumentus (teritorijas plānojums, attīstības programma)	67	30%
Pašvaldības mājas lapu neapmeklēju	21	10%
Cits	25	11%

6. Vai uzskatāt, ka pašvaldības mājas lapa dod visu Jums nepieciešamo informāciju par pašvaldību un tās pakalpojumiem?

Jā, vienmēr esmu atradis meklēto informāciju	77	35%
Daļēji	113	51%
Nē, parasti neatrodu informāciju, ko meklēju	8	4%
Neesmu apmeklējis savas pašvaldības mājas lapu	23	10%

7. Kādu informāciju savas pašvaldības mājas lapā neesiet atradis?

informācija par pašvaldībā esošajiem vietējiem uzņēmējiem un to pārstāvēto nozari. Grūti pateikt. Nepilnvērtīgs Zemgales uzņēmēju un uzņēmumu reģistrs, kā arī šī informācija netiek savlaicīgi atjaunota, jo tiek uzrādīti uzņēmumi, kuri savu darbību jau ir pārtraukuši :(Nepieciešams lielāks pakalpojumu apraksts. teritorijas plānojumus. Par jaunajiem ieviestajiem projektiem. Info vai saiti uz kultūras, sporta pasākumiem ne visiem pagastiem ir pieejami teritorijas plānojumi, apbūves noteikumi līmājas lapa netiek pietiekami operatīvi aktualizēta, ir novecojusi informācija nezinu Nevaru pateikt Par projektiem...

8. Jūsu priekšlikumi mājas lapas satura un dizaina pilnveidošanai

Izveidot mājas lapu pārskatāmāku Grūti pateikt .Grūti atrast kontaktus, principā mājas lapa jāsakārto atbilstoši MK noteikumiem Nr.171 "Kārtībā kādā iestādes ievieto informāciju internetā" un tad jau būs labipārāk košas un nesaprotamas vairāk vizuālās informācijas vajadzētu lregulāri aktualizēt informāciju; veidot arhīvu pa nozarēm; pārdomāt lapas struktūru, lai vieglāk orientēties Šitām aptaujām nav lielas nozīmes, Jūs taču paši redziet, kad informācija ir novecojusi un kad pārāk mazā apjomā. Par papildus funkcionalitāti, atkarīgs no cenām, ka Jums piedāvā izstrādātājs, ja nav nekādi brīnumi, ...

9. Jūsu nodarbošanās:

Studēju	13	6%
Esmu darba meklējumos	10	5%
Valsts vai pašvaldības darbinieks	95	43%
Uzņēmējs (t.sk.pašnodarbinātais)	66	30%
Darbinieks privātā sektorā	31	14%
Cits	6	3%

10. Vai pašvaldības mājas lapā būtu nepieciešams ievietot sarakstu ar pašvaldības uzņēmējiem un to darbības

sfēru

Jā, tas palīdzētu uzņēmējiem reklamēt savus pakalpojumus	132	60%
Jā, tas palīdzētu iedzīvotājiem iegūt informāciju par pieejamiem pakalpojumiem	153	69%
Nē, tā būtu konkurence citiem informācijas avotiem	4	2%
Nē, pašvaldību mājas lapas nedarbojas, kā informācijas ieguves avots	4	2%
Grūti pateikt	20	9%
Cits	9	4%

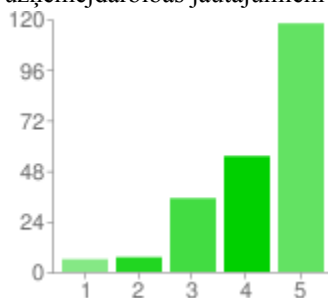
11. Kādās svešvalodās Jūsaprāt nepieciešams ievietot informāciju par uzņēmējdarbību pašvaldību mājas lapās?

Angļu valodā	166	75%
Krievu valodā	145	66%
Franču valodā	2	1%
Vācu valodā	28	13%
Lietuviešu valodā	38	17%
Igauņu valodā	10	5%
Nevienā svešvalodā	36	16%
Cits	4	2%

12. Vai Jūs izmantotu iespēju aizpildīt un iesniegt iesniegumu pašvaldībai elektroniski?

Jā, tas būtu ērti	110	50%
Jā, ja man nodrošinātu bezmaksas elektroniskā paraksta iespējas	56	25%
Nē, es uzticos tikai kontaktam klātienē	24	11%
Nē, elektroniskam iesniegumam nav tāda spēka, kā papīra formā	3	1%
Nē, es šaubos, ka uz šādu dokumentu es saņemtu atbildi	9	4%
Grūti pateikt	18	8%
Cits	1	0%

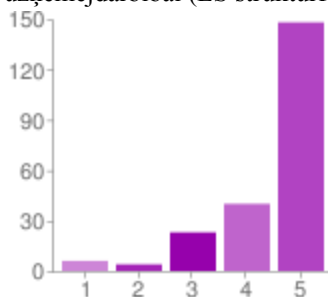
13. Cik svarīgi Jūsaprāt uzņēmējam ir redzēt pašvaldības mājas lapā informāciju par kontaktpersonu par uzņēmējdarbības jautājumiem pašvaldībā



1 - Nav nepieciešams	6	3%
2	7	3%
3	35	16%
4	55	25%
5 - Šāda informācija ir būtiska	118	53%

Nav nepieciešams  
Šāda informācija ir būtiska

14. Cik svarīgi Jūsaprātuzņēmējam ir redzēt pašvaldības mājas lapā informāciju par finansējuma iespējām uzņēmējdarbībai (ES struktūrfondi, valsts atbalsta programmā, pašvaldības atbalstu u.c)

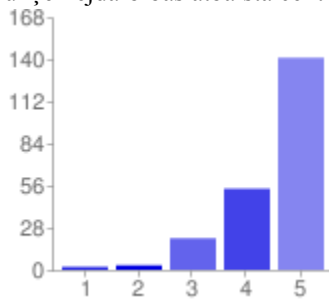


1 - Nav nepieciešams	6	3%
2	4	2%
3	23	10%
4	40	18%
5 - Šāda informācija ir būtiska	148	67%

Nav nepieciešams  
Šāda informācija ir būtiska

15. Cik svarīgi Jūsaprātuzņēmējam ir redzēt pašvaldības mājas lapā informāciju par pašvaldībā pieejamajām uzņēmējdarbības atbalsta struktūrām (informācijas centri, inkubatori, pieaugušo izglītības un konsultāciju centri,

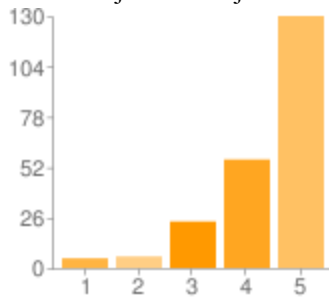
uzņēmējdarbības atbalsta centri, tehnoloģiskie parki)



1 - Nav nepieciešams	2	1%
2	3	1%
3	21	10%
4	54	24%
5 - Šāda informācija ir būtiska	141	64%

Nav nepieciešams  
Šāda informācija ir būtiska

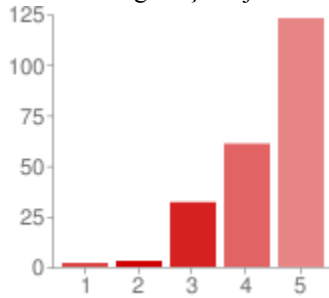
16. Cik svarīgi Jūsaprāt uzņēmējam ir redzēt pašvaldības mājas lapā informāciju par brīvajām teritorijām, telpām, industriālajām teritorijām



1 - Nav nepieciešams	5	2%
2	6	3%
3	24	11%
4	56	25%
5 - Šāda informācija ir būtiska	130	59%

Nav nepieciešams  
Šāda informācija ir būtiska

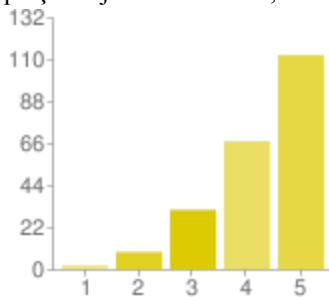
17. Cik svarīgi uzņēmējam ir Jūsaprāt redzēt pašvaldības mājas lapā informāciju par aktualitātēm pašvaldībā



1 - Nav nepieciešams	2	1%
2	3	1%
3	32	14%
4	61	28%
5 - Šāda informācija ir būtiska	123	56%

Nav nepieciešams  
Šāda informācija ir būtiska

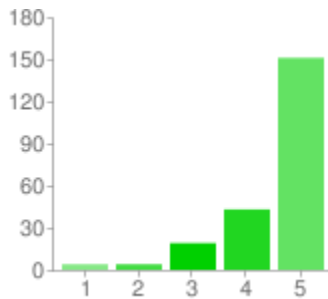
18. Cik svarīgi Jūsaprāt uzņēmējam ir redzēt pašvaldības mājas lapā informāciju par pašvaldības padomes sēdēm, pieņemtajiem lēmumiem, saistošajiem noteikumiem



1 - Nav nepieciešams	2	1%
2	9	4%
3	31	14%
4	67	30%
5 - Šāda informācija ir būtiska	112	51%

Nav nepieciešams  
Šāda informācija ir būtiska

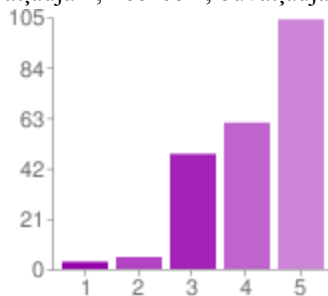
19. Cik svarīgi Jūsaprāt uzņēmējam ir redzēt pašvaldības mājas lapā informāciju par pašvaldības iepirkumiem



1 - Nav nepieciešams	4	2%
2	4	2%
3	19	9%
4	43	19%
5 - Šāda informācija ir būtiska	151	68%

Nav nepieciešams  
Šāda informācija ir būtiska

20. Cik svarīgi Jūsuprāt uzņēmējam ir redzēt pašvaldības mājas lapā informāciju par pašvaldības izdodamajām atļaujām, licencēm, būvatļaujām



1 - Nav nepieciešams	3	1%
2	5	2%
3	48	22%
4	61	28%
5 - Šāda informācija ir būtiska	104	47%

Nav nepieciešams  
Šāda informācija ir būtiska

22. Lūdzu ieskatieties Zemgales ģeoportālā <http://gisdb.zpr.gov.lv/gis/Login.aspx> Vai Jūs saskatiet iespēju uzņēmējam izmantot ģeoportālu?

Jā, uzņēmējam ir iespēja iegūt informāciju par izmantojamām industriālajām teritorijām.	80	36%
Jā, uzņēmējs var iesniegt informāciju par savu uzņēmumu ievietošanai ģeoportālā	45	20%
Jā, uzņēmējs var izmantot publiski pieejamu informāciju par pašvaldību teritorijām, to lietojumiem, apgrūtinājumiem u.tml.	76	34%
Nē, uzņēmēji šādu ģeoportālu neizmanto	9	4%
Nē, ģeoportāls ir grūti uztverams	12	5%
Grūti pateikt	67	30%
Cits	6	3%

23. Vai Zemgales ģeoportālā viegli atrast vajadzīgo informāciju par pašvaldību teritorijas plānojumiem

Jā, ģeoportāls ir viegli pārskatāms un lietojams	105	48%
Nē, ģeoportālā ir grūti orientēties.	81	37%
Cits	33	15%

24. Kāda informācija no teritorijas plānojuma jums būtu svarīgākā?

Teritorijas izmantošanas veids	173	78%
Apgrūtinājumi	132	60%
Infrastruktūra un komunikācijas	131	59%
Teritorijas karte	105	48%
Nezinu, kas ir teritorijas plānojums	9	4%
Cits	5	2%

25. Jūsu izglītība:

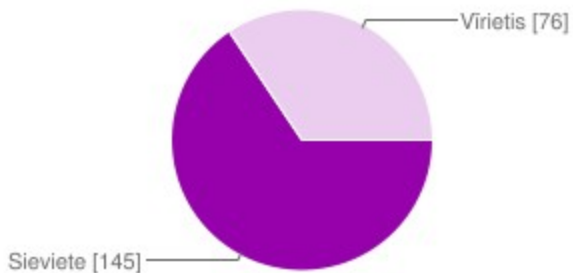
Augstākā	152	69%
Nepabeigta augstākā	26	12%
Vidējā profesionālā	31	14%
Vidējā	10	5%
Pamatizglītība	2	1%
Cita	0	0%

26. Jūsu vecums:

-18	2	1%
-----	---	----

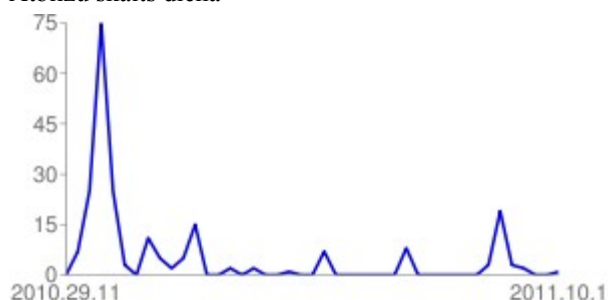
19-25 25 11%  
 26-35 65 29%  
 36-55 111 50%  
 56- 18 8%

27. Jūsu dzimums:



Sieviete 145 66%  
 Vīrietis 76 34%

Atbilžu skaits dienā



#### Pielikums Nr.4

#### Intervijas ar uzņēmējiem: jautājums - atbilde

1.

Uzņēmums	SIA „GUC Company”
Reģ. Nr.	53603034881
Adrese:	Mātera 33-9, Jelgava
Darbības veids:	Specializētie būvdarbi
Intervējamā amatpersona/ pārstāvis:	Uzņēmuma vadītājs
Nodarbināto skaits	3

Jautājums	Atbilde
1. Kādos jautājumos vai ar kādiem jautājumiem Jūs griežaties pašvaldībā?	Pašvaldībā esmu griezies lai saņemtu plānošanas – arhitektūras uzdevumu
2. Kāda ir Jūsu pašreizējā sadarbības pieredze ar pašvaldību?	Jelgavas pilsētā pakalpojumu sniegšana iedzīvotājiem un uzņēmējiem ir labā kvalitātē līdz ar to sadarbība ir bijusi veiksmīga
3. Vai Jums ir zināma persona pašvaldības administrācijā, kas ir atbildīga par sadarbību ar uzņēmumiem? Ja nepieciešams risināt kādu jautājumu ar pašvaldību, Jūs katreiz meklējat atbildīgo darbinieku, vai vienmēr meklējat kādu konkrētu darbinieku, kas jūsu prāt vienmēr palīdzēs?	Nav zināma. Ja nepieciešams risināt kādu jautājumu tad griežos informācijas centrā



4. Kādu atbalstu Jūs jūtiat no pašvaldības tādos jautājumos, kā nekustamā īpašuma nodokļa piemērošanā, pilsētas infrastruktūras (ceļi, komunikācijas) uzturēšanā un uzlabošanā u.tml.?	Atbalstu neesmu sajutis, Jelgavā ziemas periodā bija ļoti „švaki” tīrītas ielas
5. Vai uzņēmuma ir bijis nepieciešams pašvaldībā saņemt atļaujas, licences vai citus saskaņojumus? Kāda bija pašvaldības attieksme, vai sadarbība bija operatīva un pretimnākoša?	Jā, ir bijis nepieciešams izņemt licenci uzņēmējdarbībai, kā arī ar uzņēmējdarbības jomu saistītās atļaujas
6. Vai pašvaldība sniedz atbalstu uzņēmējdarbības attīstībai? Kāds papildus atbalsts būtu nepieciešams?	Pašvaldība sniedz atbalstu uzņēmējdarbības attīstībai. Papildus būtu nepieciešams Jelgavas pilsētā uzlabo infrastruktūru – īpaši ceļus
7. Kādu informāciju uzņēmējdarbības veicināšanai Jūs vēlētos redzēt savas pašvaldības mājas lapā?	Mājas lapā jau ir visa nepieciešamā informācija
8. Vai ir bijusi vajadzība skatīt savu īpašumu pašvaldības teritorijas plānojuma kartē? Ja jā, vai apmeklējāt pašvaldību un/vai arī meklējāt informāciju internetā?	Jā ir bijusi vajadzība skatīt kartē – plānoto atļauto izmantošanu. Informāciju meklēju internetā
9. Zemgales plānošanas reģiona mājas lapā ir pieejams ģeoportāls, kurā ir pieejama plaša informācija par TP, industriālajām teritorijām u.c. Vai saskatiet iespēju ģeoportālu izmantot savai uzņēmējdarbībai	Noteikti izmantotu, bet nepieciešama sīkāka informācija par ģeoportālu
10. Ko Jūs vēlētos pats piebilst par sadarbību ar pašvaldību?	Lai vairāk iedziļinās uzņēmēju vajadzībās

## 2.

Uzņēmums	SIA „Inbervil Art”
Reģ. Nr.	43603037744
Adrese:	Iecavas novads, Iecava, Baldones iela 14, LV-3913
Darbības veids:	Ziedu, augu, sēklu, mēslošanas līdzekļu, istabas dzīvnieku un to barības mazumtirdzniecība specializētajos veikalos
Intervējamā amatpersona/ pārstāvis:	Uzņēmuma vadītāja
Nodarbināto skaits	3

Jautājums	Atbilde
1. Kādos jautājumos vai ar kādiem jautājumiem Jūs griežaties pašvaldībā?	Uzņēmējdarbības licences saņemšanai
2. Kāda ir Jūsu pašreizējā sadarbības pieredze ar pašvaldību?	Sadarbība laba
3. Vai Jums ir zināma persona pašvaldības administrācijā, kas ir atbildīga par sadarbību ar uzņēmumiem? Ja nepieciešams risināt kādu jautājumu ar pašvaldību, Jūs katreiz meklējat atbildīgo darbinieku, vai vienmēr meklējat kādu	Nav zināma Parasti griežos pie zemes ierīkotāja vai sekretāres

konkrētu darbinieku, kas jūsuprāt vienmēr palīdzēs?	
4. Kādu atbalstu Jūs jūtiat no pašvaldības tādos jautājumos, kā nekustamā īpašuma nodokļa piemērošanā, pilsētas infrastruktūras (ceļi, komunikācijas) uzturēšanā un uzlabošanā u.tml.?	Varētu gan atbalstīt šajās jomās
5. Vai uzņēmuma ir bijis nepieciešams pašvaldībā saņemt atļaujas, licences vai citus saskaņojumus? Kāda bija pašvaldības attieksme, vai sadarbība bija operatīva un pretimnākoša?	Esmu griezusies pašvaldībā uzņēmējdarbības reģistrēšanai Attieksme bija pozitīva, tiek novērtēta uzņēmuma loma pašvaldības attīstībā
6. Vai pašvaldība sniedz atbalstu uzņēmējdarbības attīstībai? Kāds papildus atbalsts būtu nepieciešams?	Īsti neesmu informēta. Atbalsts būtu nepieciešams uzņēmējdarbības konsultācijām, lai veicinātu uzņēmuma attīstības iespējas un spētu piesaistīt ES fondu finansējumu
7. Kādu informāciju uzņēmējdarbības veicināšanai Jūs vēlētos redzēt savas pašvaldības mājas lapā?	Tā kā internetu lietoju maz, tad priekšroku dodu personīgām konsultācijām ar pašvaldības darbinieku
8. Vai ir bijusi vajadzība skatīt savu īpašumu pašvaldības teritorijas plānojuma kartē? Ja jā, vai apmeklējāt pašvaldību un/vai arī meklējāt informāciju internetā?	Nav bijusi vajadzība
9. Zemgales plānošanas reģiona mājas lapā ir pieejams ģeoportāls, kurā ir pieejama plaša informācija par TP, industriālajām teritorijām u.c. Vai saskatiet iespēju ģeoportālu izmantot savai uzņēmējdarbībai	Īsti neizprotu ko nozīmē ģeoportāls, nav bijusi arī vajadzība pēc šādām teritorijām
10. Ko Jūs vēlētos pats piebilst par sadarbību ar pašvaldību?	Sadarbība bijusi pozitīva

### 3.

Uzņēmums	„Zemes Siltums” SIA
Reģ. Nr.	43603034841
Adrese:	Meiju ceļš 2, Jelgava LV3007
Darbības veids:	Cauruļvadu, apkures un gaisa kondicionēšanas iekārtu uzstādīšanas darbi
Intervējamā amatpersona/ pārstāvis:	Uzņēmuma vadītājs
Nodarbināto skaits	5

Jautājums	Atbilde
1. Kādos jautājumos vai ar kādiem jautājumiem Jūs griežaties pašvaldībā?	Personīgi neesmu griezies, to darījuši mani darbinieki
2. Kāda ir Jūsu pašreizējā sadarbības pieredze ar pašvaldību?	Atsauksmes bijušas pozitīvas
3. Vai Jums ir zināma persona pašvaldības administrācijā, kas ir atbildīga par sadarbību ar uzņēmumiem? Ja nepieciešams risināt kādu jautājumu ar	Neesmu interesējies Bet Jelgavas pilsētā ir komunikācija ar pašvaldības darbiniekiem esot nodrošināta

pašvaldību, Jūs katrreiz meklējiet atbildīgo darbinieku, vai vienmēr meklējiet kādu konkrētu darbinieku, kas jūsu prātā vienmēr palīdzēs?	
4. Kādu atbalstu Jūs jūtiat no pašvaldības tādos jautājumos, kā nekustamā īpašuma nodokļa piemērošanā, pilsētas infrastruktūras (ceļi, komunikācijas) uzturēšanā un uzlabošanā u.tml.?	Lielākoties uzņēmēji paši uztur ap savu uzņēmumu gan ceļus gan apkārtējo infrastruktūru
5. Vai uzņēmuma ir bijis nepieciešams pašvaldībā saņemt atļaujas, licences vai citus saskaņojumus? Kāda bija pašvaldības attieksme, vai sadarbība bija operatīva un pretimnākoša?	Jā ir bijusi vajadzība. Attieksme ir bijusi lietišķa un korekta
6. Vai pašvaldība sniedz atbalstu uzņēmējdarbības attīstībai? Kāds papildus atbalsts būtu nepieciešams?	Pašvaldība veic likumā noteiktās funkcijas
7. Kādu informāciju uzņēmējdarbības veicināšanai Jūs vēlētos redzēt savas pašvaldības mājas lapā?	Detalizētāku informāciju pa nozarēm
8. Vai ir bijusi vajadzība skatīt savu īpašumu pašvaldības teritorijas plānojuma kartē? Ja jā, vai apmeklējāt pašvaldību un/vai arī meklējāt informāciju internetā?	Mani darbinieki vērsušies klātienē pašvaldībā
9. Zemgales plānošanas reģiona mājas lapā ir pieejams ģeoportāls, kurā ir pieejama plaša informācija par TP, industriālajām teritorijām u.c. Vai saskatiet iespēju ģeoportālu izmantot savai uzņēmējdarbībai	Nav bijusi informācija. Varētu gan izmantot.
10. Ko Jūs vēlētos pats piebilst par sadarbību ar pašvaldību?	Uzņēmējdarbības vide ir dramatiska, vajadzētu vairāk atbalstu un nodokļu atlaides Latvijā

#### 4

Uzņēmums	Z/s „Kaigari”
Reģ. Nr.	4360100601
Adrese:	Kaigari, Mežotnes pagasts, Bauskas novads LV 3901
Darbības veids:	Lauksaimnieciskā ražošana
Intervējamā amatpersona/ pārstāvis:	Uzņēmuma pārvaldnieks
Nodarbināto skaits	6

Jautājums	Atbilde
1. Kādos jautājumos vai ar kādiem jautājumiem Jūs griežaties pašvaldībā?	Iesniegumi, atļaujas, saskaņojumi
2. Kāda ir Jūsu pašreizējā sadarbības pieredze ar pašvaldību?	Sadarbība laba, vairāk birokrātijas pēc pagastu apvienošanas

3. Vai Jums ir zināma persona pašvaldības administrācijā, kas ir atbildīga par sadarbību ar uzņēmumiem? Ja nepieciešams risināt kādu jautājumu ar pašvaldību, Jūs katrreiz meklējat atbildīgo darbinieku, vai vienmēr meklējat kādu konkrētu darbinieku, kas jūsu prāt vienmēr palīdzēs?	Nav zināma. Griežos pie sekretāres vai būvvaldē, kā arī pie lauku attīstības speciālista.
4. Kādu atbalstu Jūs jūtiat no pašvaldības tādos jautājumos, kā nekustamā īpašuma nodokļa piemērošanā, pilsētas infrastruktūras (ceļi, komunikācijas) uzturēšanā un uzlabošanā u.tml.?	Pats savā saimniecībā nodrošinu ceļu uzturēšanu. Neesmu informēts par atbalstu nekustamā īpašuma atlaižu jautājumos
5. Vai uzņēmuma ir bijis nepieciešams pašvaldībā saņemt atļaujas, licences vai citus saskaņojumus? Kāda bija pašvaldības attieksme, vai sadarbība bija operatīva un pretimnākoša?	Ir bijusi. No konkrētiem darbiniekiem pozitīva, taču ir gadījies sastapties ar „īgniem” darbiniekiem
6. Vai pašvaldība sniedz atbalstu uzņēmējdarbības attīstībai? Kāds papildus atbalsts būtu nepieciešams?	Vajadzētu gan sniegt atbalstu uzņēmējdarbībai ne tik vārdos, bet arī konkrētos darbos.
7. Kādu informāciju uzņēmējdarbības veicināšanai Jūs vēlētos redzēt savas pašvaldības mājas lapā?	Neapmeklēju pašvaldības mājas lapu. Priekšroku došu tiešam kontaktam un sarunai.
8. Vai ir bijusi vajadzība skatīt savu īpašumu pašvaldības teritorijas plānojuma kartē? Ja jā, vai apmeklējat pašvaldību un/vai arī meklējat informāciju internetā?	Jā ir bijusi, bet internetā neesmu skatījis
9. Zemgales plānošanas reģiona mājas lapā ir pieejams ģeoportāls, kurā ir pieejama plaša informācija par TP, industriālajām teritorijām u.c. Vai saskatiet iespēju ģeoportālu izmantot savai uzņēmējdarbībai	Varbūt - neesmu domājis
10. Ko Jūs vēlētos pats piebilst par sadarbību ar pašvaldību?	Vairāk iedziļināties uzņēmēju situācijā un izziņāt uzņēmēju vajadzības

## 5.

Uzņēmums	Z/s „Vaidelotes”
Reģ. Nr.	53601008901
Adrese:	Vaidelotes, Codes pagasts, Bauskas novads LV 3901
Darbības veids:	Lauksaimnieciskā ražošana
Intervējamā amatpersona/ pārstāvis:	Uzņēmuma īpašnieks
Nodarbināto skaits	2

Jautājums	Atbilde
1. Kādos jautājumos vai ar kādiem jautājumiem Jūs griežaties pašvaldībā?	Pašvaldībā griežos pēc izziņām, informācijai par nekustamā īpašuma nodokli, bāriņtiesā – parakstu apstiprināšanai
2. Kāda ir Jūsu pašreizējā sadarbības pieredze ar pašvaldību?	Pretimnākoša Bet neatbalstīju lēmumu par sākumskolas slēgšanu – maziem bērniem ir jāmacās tuvāk mājām, nevis uzreiz „konveijerā”
3. Vai Jums ir zināma persona pašvaldības administrācijā, kas ir atbildīga par sadarbību ar uzņēmumiem? Ja nepieciešams risināt kādu jautājumu ar pašvaldību, Jūs katrreiz meklējat atbildīgo darbinieku, vai vienmēr meklējat kādu konkrētu darbinieku, kas jūsprāt vienmēr palīdzēs?	Jā ir zināma Meklēju konkrētu zināmu cilvēku
4. Kādu atbalstu Jūs jūtiat no pašvaldības tādos jautājumos, kā nekustamā īpašuma nodokļa piemērošanā, pilsētas infrastruktūras (ceļi, komunikācijas) uzturēšanā un uzlabošanā u.tml.?	Nav sniegts atbalsts nekustamā īpašuma piemērošanā.
5. Vai uzņēmuma ir bijis nepieciešams pašvaldībā saņemt atļaujas, licences vai citus saskaņojumus? Kāda bija pašvaldības attieksme, vai sadarbība bija operatīva un pretimnākoša?	Attieksme pretimnākoša
6. Vai pašvaldība sniedz atbalstu uzņēmējdarbības attīstībai? Kāds papildus atbalsts būtu nepieciešams?	Nav liegts atbalsts, bet daudzas citas lietas nevirza uzņēmējdarbību: piem: nevaru pieteiktos dažādos projektos tūrisma attīstībai – izdomāti visdažādākie ierobežojumi
7. Kādu informāciju uzņēmējdarbības veicināšanai Jūs vēlētos redzēt savas pašvaldības mājas lapā?	Vienreiz apmeklēju
8. Vai ir bijusi vajadzība skatīt savu īpašumu pašvaldības teritorijas plānojuma kartē? Ja jā, vai apmeklējāt pašvaldību un/vai arī meklējāt informāciju internetā?	Nav bijusi vajadzība
9. Zemgales plānošanas reģiona mājas lapā ir pieejams ģeoportāls, kurā ir pieejama plaša informācija par TP, industriālajām teritorijām u.c. Vai saskatiet iespēju ģeoportālu izmantot savai uzņēmējdarbībai	Neesmu skatījusies Lietas pašas atnāk gan no filozofiskā gan praktiskā viedokļa
10. Ko Jūs vēlētos pats piebilst par sadarbību ar pašvaldību?	Vairāk atbalstīt uzņēmējus ar dažādiem pasākumiem un informatīvo darbu

## 6.

Uzņēmums	SIA „Iecavnieks”
Reģ. Nr.	50003118721
Adrese:	"Iecavnieki", Iecavas novads, LV-3913
Darbības veids:	Lauksaimnieciskā ražošana un pārstrāde
Intervējamā	Darbinieks

amatpersona/ pārstāvis:	
Nodarbināto skaits	35

Jautājums	Atbilde
1. Kādos jautājumos vai ar kādiem jautājumiem Jūs griežaties pašvaldībā?	Informācijas iegūšana
2. Kāda ir Jūsu pašreizējā sadarbības pieredze ar pašvaldību?	Labā, sadarbojies lai virzītu novada attīstību
3. Vai Jums ir zināma persona pašvaldības administrācijā, kas ir atbildīga par sadarbību ar uzņēmumiem? Ja nepieciešams risināt kādu jautājumu ar pašvaldību, Jūs katreiz meklējat atbildīgo darbinieku, vai vienmēr meklējat kādu konkrētu darbinieku, kas jūsu prāt vienmēr palīdzēs?	Nav zināma, griežos pie pašvaldības vadītāja vai sekretāres
4. Kādu atbalstu Jūs jūtiat no pašvaldības tādos jautājumos, kā nekustamā īpašuma nodokļa piemērošanā, pilsētas infrastruktūras (ceļi, komunikācijas) uzturēšanā un uzlabošanā u.tml.?	Pašvaldība drīzāk gaida atbalstu no mums
5. Vai uzņēmuma ir bijis nepieciešams pašvaldībā saņemt atļaujas, licences vai citus saskaņojumus? Kāda bija pašvaldības attieksme, vai sadarbība bija operatīva un pretimnākoša?	Attieksme ir pozitīva, pretimnākoša, kā arī ļoti operatīva
6. Vai pašvaldība sniedz atbalstu uzņēmējdarbības attīstībai? Kāds papildus atbalsts būtu nepieciešams?	Pašvaldība sniedz informatīvo atbalstu uzņēmējiem, kā arī pilda savas ikdienas darbības
7. Kādu informāciju uzņēmējdarbības veicināšanai Jūs vēlētos redzēt savas pašvaldības mājas lapā?	Vēlos redzēt aktuālu informāciju par fondu un finansējuma ieguves iespējām, kā arī varētu būt persona- konsultants
8. Vai ir bijusi vajadzība skatīt savu īpašumu pašvaldības teritorijas plānojuma kartē? Ja jā, vai apmeklējat pašvaldību un/vai arī meklējat informāciju internetā?	Parasti tiekos klātienē ar pašvaldībā
9. Zemgales plānošanas reģiona mājas lapā ir pieejams ģeoportāls, kurā ir pieejama plaša informācija par TP, industriālajām teritorijām u.c. Vai saskatiet iespēju ģeoportālu izmantot savai uzņēmējdarbībai	Varētu izmantot nākotnē, jāiepazīstas ar ģeoportālu
10. Ko Jūs vēlētos pats piebilst par sadarbību ar pašvaldību?	Jāsadarbojas

7.

Uzņēmums	SIA "Pakāpiens"
Reģ. Nr.	43603002225

Adrese:	Rīgas iela 27, Vecumnieki, Vecumnieku pag., Vecumnieku nov., LV-3933, Latvija
Darbības veids:	Kokapstrāde, celtniecība, galdniecības izstrādājumi, restaurācija, ražojam- vagondeļus, lāvas, apdares, grīdas deļus, līstes, aplodas, materiālis saunām. Koka mājas (dārza, pirtis, saunas, lapenes, suņu būdas utt.)
Intervējamā amatpersona/ pārstāvis:	Uzņēmuma vadītāja
Nodarbināto skaits	6

Jautājums	Atbilde
1. Kādos jautājumos vai ar kādiem jautājumiem Jūs griežaties pašvaldībā?	Pašvaldībā griežos jautājumos par informāciju, un dažādiem pasākumiem
2. Kāda ir Jūsu pašreizējā sadarbības pieredze ar pašvaldību?	Sadarbība laba, piedalos gan pašvaldības gan NVO organizētajos pasākumos, iegūstu dažādu informāciju
3. Vai Jums ir zināma persona pašvaldības administrācijā, kas ir atbildīga par sadarbību ar uzņēmumiem? Ja nepieciešams risināt kādu jautājumu ar pašvaldību, Jūs katreiz meklējat atbildīgo darbinieku, vai vienmēr meklējat kādu konkrētu darbinieku, kas jūsu prāt vienmēr palīdzēs?	Konkrēta cilvēka nav, bet griežos pie daudziem. Nevienam neatsaka palīdzību.
4. Kādu atbalstu Jūs jūtat no pašvaldības tādos jautājumos, kā nekustamā īpašuma nodokļa piemērošanā, pilsētas infrastruktūras (ceļi, komunikācijas) uzturēšanā un uzlabošanā u.tml.?	Vecumnieku centra ielas tiek tīrītas un infrastruktūras projekti tiek realizēti
5. Vai uzņēmuma ir bijis nepieciešams pašvaldībā saņemt atļaujas, licences vai citus saskaņojumus? Kāda bija pašvaldības attieksme, vai sadarbība bija operatīva un pretimnākoša?	Izmantoju gan: gan lai saņemti atļaujas, licences. Attieksme ir bijusi ļoti pozitīva
6. Vai pašvaldība sniedz atbalstu uzņēmējdarbības attīstībai? Kāds papildus atbalsts būtu nepieciešams?	Cik nu iespējams, tik arī sniedz pašvaldība atbalstu. Manuprāt, būtu vajadzīgs šāds uzņēmējdarbības speciālists - mentors
7. Kādu informāciju uzņēmējdarbības veicināšanai Jūs vēlētos redzēt savas pašvaldības mājas lapā?	Novadam ir ļoti veiksmīgi izveidota mājas lapa
8. Vai ir bijusi vajadzība skatīt savu īpašumu pašvaldības teritorijas plānojuma kartē? Ja jā, vai apmeklējāt pašvaldību un/vai arī meklējāt informāciju internetā?	Nav bijusi vajadzība skatīties internetā, pamatā tiekos uz vietas pašvaldībā
9. Zemgales plānošanas reģiona mājas lapā ir pieejams ģeoportāls, kurā ir pieejama plaša	Nav bijusi informācija, noteikti paskatīšos, lai iepazītos un izvērtētu tā piedāvātās iespējas

informācija par TP, industriālajām teritorijām u.c. Vai saskatiet iespēju ģeoportālu izmantot savai uzņēmējdarbībai	
10. Ko Jūs vēlētos pats piebilst par sadarbību ar pašvaldību?	Nav komentāru

### 8.

Uzņēmums	Z/s "Upescelmiņi"
Reģ. Nr.	43601026854
Adrese:	Z/s "Upescelmiņi", Skaistkalnes pagasts, Bauskas rajons.
Darbības veids:	Kempingi
Intervējamā amatpersona/ pārstāvis:	Uzņēmuma vadītāja
Nodarbināto skaits	2

Jautājums	Atbilde
1. Kādos jautājumos vai ar kādiem jautājumiem Jūs griežaties pašvaldībā?	Pašvaldībā griežos pamatā informācijas jautājumos
2. Kāda ir Jūsu pašreizējā sadarbības pieredze ar pašvaldību?	Sadarbība bijusi ļoti veiksmīga
3. Vai Jums ir zināma persona pašvaldības administrācijā, kas ir atbildīga par sadarbību ar uzņēmumiem? Ja nepieciešams risināt kādu jautājumu ar pašvaldību, Jūs katreiz meklējat atbildīgo darbinieku, vai vienmēr meklējat kādu konkrētu darbinieku, kas jūsu prāt vienmēr palīdzēs?	Jā ir zināms: griežos gan pie lauku attīstības speciālista, projektu vadītājas, pašvaldības vadītāja un izpilddirektora
4. Kādu atbalstu Jūs jūtiat no pašvaldības tādos jautājumos, kā nekustamā īpašuma nodokļa piemērošanā, pilsētas infrastruktūras (ceļi, komunikācijas) uzturēšanā un uzlabošanā u.tml.?	Diemžēl, nejūtu. Bet tagad ziemā ielas ir šķūrētas. Kā arī nodrošināta prioritārās vajadzības biznesam: skolēni tiktu uz skolu, piens tiktu izvests utt.
5. Vai uzņēmuma ir bijis nepieciešams pašvaldībā saņemt atļaujas, licences vai citus saskaņojumus? Kāda bija pašvaldības attieksme, vai sadarbība bija operatīva un pretimnākoša?	Personiski nav. Pašvaldības attieksme ir pozitīva, atklāta, plaši veikts izskaidrojošais darbs. Ja runa ir par ēdināšanas uzņēmumiem, tad galvenais skatās vai nav pārkāpumu alkohola tirdzniecības jautājumos
6. Vai pašvaldība sniedz atbalstu uzņēmējdarbības attīstībai? Kāds papildus atbalsts būtu nepieciešams?	Sniedz atbalstu. Attiecībā uz manu saimniecību – nodrošina ar informāciju, sadarbojas, izmantojot pieredzi uzņēmējdarbībā
7. Kādu informāciju uzņēmējdarbības veicināšanai Jūs vēlētos redzēt savas pašvaldības mājas lapā?	Vēlētos definētas prioritāras jomas uzņēmējdarbības atbalstam, darba vietas veicinātu videi draudzīgu saimniekošanu
8. Vai ir bijusi vajadzība skatīt savu īpašumu pašvaldības teritorijas plānojuma kartē? Ja jā,	Nav bijusi vajadzība Pašvaldības mājas lapā ir aktīva jautājumu



vai apmeklējāt pašvaldību un/vai arī meklējāt informāciju internetā?	sadaļa uz kuriem tiek operatīvi sniegtas atbildes
9. Zemgales plānošanas reģiona mājas lapā ir pieejams ģeoportāls, kurā ir pieejama plaša informācija par TP, industriālajām teritorijām u.c. Vai saskatiet iespēju ģeoportālu izmantot savai uzņēmējdarbībai	Nebija informācija par ģeoportālu. Noteiktu paskatīšos
10. Ko Jūs vēlētos pats piebilst par sadarbību ar pašvaldību?	Sadarbība veiksmīga

## 9.

Uzņēmums	Z/s „Vangali”
Reģ. Nr.	
Adrese:	„Tūjas”, Gailīšu pag., Bauskas novads, LV-3931
Darbības veids:	Lauksaimnieciskā ražošana
Intervējamā amatpersona/ pārstāvis:	Vadītāja
Nodarbināto skaits	2

Jautājums	Atbilde
1. Kādos jautājumos vai ar kādiem jautājumiem Jūs griežaties pašvaldībā?	Esmu griezusies jautājumos par izziņu saņemšanu
2. Kāda ir Jūsu pašreizējā sadarbības pieredze ar pašvaldību?	Labā sadarbība, bet labāk pašai tikt galā ar uzņēmējdarbības jautājumiem
3. Vai Jums ir zināma persona pašvaldības administrācijā, kas ir atbildīga par sadarbību ar uzņēmumiem? Ja nepieciešams risināt kādu jautājumu ar pašvaldību, Jūs katrreiz meklējat atbildīgo darbinieku, vai vienmēr meklējat kādu konkrētu darbinieku, kas jūsu prāt vienmēr palīdzēs?	Nav konkrēti zināma, griežos pie pazīstamiem speciālistiem
4. Kādu atbalstu Jūs jūtiat no pašvaldības tādos jautājumos, kā nekustamā īpašuma nodokļa piemērošanā, pilsētas infrastruktūras (ceļi, komunikācijas) uzturēšanā un uzlabošanā u.tml.?	Ielas ciematā tiek uzturētas un koptas. Savukārt Uzvaras centrs ir „briesmīgs” – nav veikti investīciju projekti iepriekšējos gados apkārtnes (baseinu) likvidēšanai
5. Vai uzņēmuma ir bijis nepieciešams pašvaldībā saņemt atļaujas, licences vai citus saskaņojumus? Kāda bija pašvaldības attieksme, vai sadarbība bija operatīva un pretimnākoša?	Ir bijusi vajadzība pēc izziņām – attieksme pozitīva
6. Vai pašvaldība sniedz atbalstu uzņēmējdarbības attīstībai? Kāds papildus atbalsts būtu nepieciešams?	Nav zināms, ka sniegtu atbalstu Vairāk atbalstu saņem no zemnieku organizācijām – sadarbības partneriem
7. Kādu informāciju uzņēmējdarbības	Neapmeklēju pašvaldības mājas lapu

veicināšanai Jūs vēlētos redzēt savas pašvaldības mājas lapā?	
8. Vai ir bijusi vajadzība skatīt savu īpašumu pašvaldības teritorijas plānojuma kartē? Ja jā, vai apmeklējāt pašvaldību un/vai arī meklējāt informāciju internetā?	Esmu skatījusi aizpildot lauka bloka kartes, bet plānojuma kartes neesmu pētījusi
9. Zemgales plānošanas reģiona mājas lapā ir pieejams ģeoportāls, kurā ir pieejama plaša informācija par TP, industriālajām teritorijām u.c. Vai saskatiet iespēju ģeoportālu izmantot savai uzņēmējdarbībai	Laikam jau nē
10. Ko Jūs vēlētos pats piebilst par sadarbību ar pašvaldību?	Varbūt lielāku interesi par uzņēmējiem', to darbību , vajadzībām/problēmām savā teritorija

## 10.

<b>Uzņēmums</b>	<b>SIA „Kulšanas pakalpojumi”</b>
Reģ. Nr.	8503009326
Juridiskā adrese:	Kronvalda bulvāris 10—32, Rīga, LV-1010, Latvija
Darbības teritorija, filiāle	Dobeles novads
Darbības veids:	Lauksaimniecības pakalpojumu sniegšana
Intervējamā amatpersona/ pārstāvis:	Uzņēmuma vadītājs
Nodarbināto skaits	3, sezonā 6

Jautājums	Atbilde
1. Kādos jautājumos vai ar kādiem jautājumiem Jūs griežaties pašvaldībā?	Ar pašvaldību praktiski nav sadarbība, realizējam projektu par procentu maksājumu atgūšanu, tad katrs pārskats bija jāaskaņo ar pašvaldību. Interesējāmies par zemes nomas iespējām.
2. Kāda ir Jūsu pašreizējā sadarbības pieredze ar pašvaldību?	Sadarbība bija veiksmīga. Par zemes nomu gan neko nepalīdzēja.
3. Vai Jums ir zināma persona pašvaldības administrācijā, kas ir atbildīga par sadarbību ar uzņēmumiem? Ja nepieciešams risināt kādu jautājumu ar pašvaldību, Jūs katrreiz meklējat atbildīgo darbinieku, vai vienmēr meklējat kādu konkrētu darbinieku, kas jūsu prāt vienmēr palīdzēs?	Nav zināma. Pagasta pārvaldē griezos pie sekretāres.
4. Kādu atbalstu Jūs jūtiat no pašvaldības tādos jautājumos, kā nekustamā īpašuma nodokļa piemērošanā, pilsētas infrastruktūras (ceļi, komunikācijas) uzturēšanā un uzlabošanā u. tml.?	Atbalstu nav nekāds bijis, interesējāmies par iespējām papildus nomāt zemi, bet nesaņēmām palīdzību vai ieteikumus. Ceļi ir ļoti sliktā stāvoklī īpaši lauku.
5. Vai uzņēmuma ir bijis nepieciešams pašvaldībā saņemt atļaujas, licences vai citus saskaņojumus? Kāda bija pašvaldības attieksme, vai sadarbība bija operatīva un pretimnākoša?	Vajadzēja saskaņojumu projektam, attieksme bija ļoti laba. Visu nepieciešamo pašvaldība izdarīja operatīvi.

6. Vai pašvaldība sniedz atbalstu uzņēmējdarbības attīstībai? Kāds papildus atbalsts būtu nepieciešams?	Nekādu atbalstu neesam saņēmuši. Nepieciešams sakārtot ceļus.
7. Kādu informāciju uzņēmējdarbības veicināšanai Jūs vēlētos redzēt savas pašvaldības mājas lapā?	Mājas lapu neizmantoju.
8. Vai ir bijusi vajadzība skatīt savu īpašumu pašvaldības teritorijas plānojuma kartē? Ja jā, vai apmeklējāt pašvaldību un/vai arī meklējāt informāciju internetā?	Apmeklēju pašvaldības nekustamo īpašumu speciālistu un visu noskaidroju.
9. Zemgales plānošanas reģiona mājas lapā ir pieejams ģeoportāls, kurā ir pieejama plaša informācija par TP, industriālajām teritorijām u.c. Vai saskatiet iespēju ģeoportālu izmantot savai uzņēmējdarbībai	Nezinu, kas ir ģeoportāls. Varbūt varētu mēģināt, ja karti varētu redzēt internetā.
10. Ko Jūs vēlētos pats piebilst par sadarbību ar pašvaldību?	Sadarbība ir bijusi laba.

## 11.

<b>Uzņēmums</b>	<b>SIA „Agrar Union”</b>
Reģ. Nr.	48503007005
Juridiskā adrese:	Ausmas iela 2A, Dobeles nov., LV-3701, Latvija
Darbības veids:	Lauksaimnieciskā ražošana
Intervējamā amatpersona/ pārstāvis:	Uzņēmuma īpašnieks
Nodarbināto skaits	4, sezonā 7

Jautājums	Atbilde
1. Kādos jautājumos vai ar kādiem jautājumiem Jūs griežaties pašvaldībā?	Ļoti maz sanāk sadarbība ar pašvaldību. Griežamies pašvaldībā, lai saņemtu būvatļauju, arhitektūras un plānošanas uzdevumu.
2. Kāda ir Jūsu pašreizējā sadarbības pieredze ar pašvaldību?	Nepieciešamās atļaujas dabūjām operatīvi, citas pieredzes nav.
3. Vai Jums ir zināma persona pašvaldības administrācijā, kas ir atbildīga par sadarbību ar uzņēmumiem? Ja nepieciešams risināt kādu jautājumu ar pašvaldību, Jūs katrreiz meklējat atbildīgo darbinieku, vai vienmēr meklējat kādu konkrētu darbinieku, kas jūsuprāt vienmēr palīdzēs?	Griežamies pieņemšanas centrā ar savu jautājumu, mums ļoti laipni atbildēja un norādīja, kas jādara. Pašvaldībā mēs vienmēr griežamies apmeklētāju centrā.
4. Kādu atbalstu Jūs jūtiat no pašvaldības tādos jautājumos, kā nekustamā īpašuma nodokļa piemērošanā, pilsētas infrastruktūras (ceļi, komunikācijas) uzturēšanā un uzlabošanā u.tml.?	Ceļi ir ļoti sliktā stāvoklī, tos noteikti vajadzētu uzlabot, ziemā varētu labāk tīrīt sniegu, jo ceļi bija grūti izbraucami. Gribētu piedalīties pašvaldību iepirkumā, piemēram par sniega tīrīšanu, bet laikam palaidām garām šo informāciju.
5. Vai uzņēmuma ir bijis nepieciešams pašvaldībā saņemt atļaujas, licences vai citus saskaņojumus?	Pašvaldībā griežamies sakarā ar būvniecības jautājumiem, visu nepieciešamo informāciju un atļaujas saņemām.

Kāda bija pašvaldības attieksme, vai sadarbība bija operatīva un pretimnākoša?	
6. Vai pašvaldība sniedz atbalstu uzņēmējdarbības attīstībai? Kāds papildus atbalsts būtu nepieciešams?	Labprāt uzzinātu par iepirkumiem sniega tīrīšanai. Varbūt interesētu informācija par finansējuma piesaistīšanas iespējām.
7. Kādu informāciju uzņēmējdarbības veicināšanai Jūs vēlētos redzēt savas pašvaldības mājas lapā?	Mājas lapu izmantoju, lai paskatītos informāciju par notiekošajiem pasākumiem. Varētu būt informācija par finansējuma piesaistīšanas iespējām, par iespējām iznomāt zemi.
8. Vai ir bijusi vajadzība skatīt savu īpašumu pašvaldības teritorijas plānojuma kartē? Ja jā, vai apmeklējāt pašvaldību un/vai arī meklējāt informāciju internetā?	Apmeklēju pašvaldību, lai noskaidrotu visu interesējošo, jo internetā informāciju neatradu.
9. Zemgales plānošanas reģiona mājas lapā ir pieejams ģeoportāls, kurā ir pieejama plaša informācija par TP, industriālajām teritorijām u.c. Vai saskatiet iespēju ģeoportālu izmantot savai uzņēmējdarbībai	Noteikti izmantotu, jo mums ir zemes vairākās pašvaldību teritorijās un būtu ļoti pārskatāma informācija.
10. Ko Jūs vēlētos pats piebilst par sadarbību ar pašvaldību?	Sadarbība apmierina

## 12.

<b>Uzņēmums</b>	<b>Zemnieku saimniecība „Saulītes”</b>
Reģ. Nr.	485010101004
Adrese:	„Ozolāres“, Dobeles pagasts, Dobeles novads, LV-3001
Darbības veids:	Bioloģiskā saimniecība, tūrisms
Intervējamā amatpersona/ pārstāvis:	Uzņēmuma izpilddirektors
Nodarbināto skaits	2

<u>Jautājums</u>	<u>Atbilde</u>
1. Kādos jautājumos vai ar kādiem jautājumiem Jūs griežaties pašvaldībā?	Sadarbība ir ar pašvaldības tūrisma informācijas centru par mūsu saimniecības reklamēšanu tūristiem. Par ceļa greiderēšanu, par ceļa tīrīšanu ziemā, par meliorācijas jautājumiem.
2. Kāda ir Jūsu pašreizējā sadarbības pieredze ar pašvaldību?	Ar tūrisma informācijas centru ļoti laba sadarbībā, pārējos jautājumos vairāk negatīva.
3. Vai Jums ir zināma persona pašvaldības administrācijā, kas ir atbildīga par sadarbību ar uzņēmumiem? Ja nepieciešams risināt kādu jautājumu ar pašvaldību, Jūs katrreiz meklējat atbildīgo darbinieku, vai vienmēr meklējat kādu konkrētu darbinieku, kas jūsu prāt vienmēr palīdzēs?	Nav zināms, kas atbildīgs par sadarbību ar uzņēmumiem. Pagastā griezās pie sekretāres, šobrīd ietu uz novada domes pieņemšanas centru.

4. Kādu atbalstu Jūs jūtiat no pašvaldības tādos jautājumos, kā nekustamā īpašuma nodokļa piemērošanā, pilsētas infrastruktūras (ceļi, komunikācijas) uzturēšanā un uzlabošanā u.tml.?	Čeļš tiek nogreiderēts un arī ziemā iztīrīts, bet pilnīgi nepietiekoši – reti, lai nodrošinātu normālu pārvietošanos, ceļa kvalitāte Dobeles-Lestenes pagrieziens ir ļoti slikta. Līdz Aizstrautnieku ciematam, vēl tiek uzlabots, bet tālāk līdz šosejai brīžiem ceļš ir neizbraucams, tā ir grūti nodarboties ar tūrismu. Par nodokļu atvieglojumiem neesmu saņēmusi nekādu informāciju.
5. Vai uzņēmuma ir bijis nepieciešams pašvaldībā saņemt atļaujas, licences vai citus saskaņojumus? Kāda bija pašvaldības attieksme, vai sadarbība bija operatīva un pretimnākoša?	Ir bijusi nepieciešamība reģistrēt zemes nomas līgumu, attieksme normāla.
6. Vai pašvaldība sniedz atbalstu uzņēmējdarbības attīstībai? Kāds papildus atbalsts būtu nepieciešams?	Varētu būt zemes nodokļa atlaides, tūrisma bukletu izdošana.
7. Kādu informāciju uzņēmējdarbības veicināšanai Jūs vēlētos redzēt savas pašvaldības mājas lapā?	Mājas lapu praktiski neizmantoju, tikai paskatos aktualitātes un pasākumus.
8. Vai ir bijusi vajadzība skatīt savu īpašumu pašvaldības teritorijas plānojuma kartē? Ja jā, vai apmeklējāt pašvaldību un/vai arī meklējāt informāciju internetā?	Jā ir bijusi, atradu plānojumu pašvaldības mājas lapā.
9. Zemgales plānošanas reģiona mājas lapā ir pieejams ģeoportāls, kurā ir pieejama plaša informācija par TP, industriālajām teritorijām u.c. Vai saskatiet iespēju ģeoportālu izmantot savai uzņēmējdarbībai	Ja būs vajadzība izmantošu
10. Ko Jūs vēlētos pats piebilst par sadarbību ar pašvaldību?	Vairāk uzrunāt uzņēmējus un reāli palīdzēt, lai rodas dialogs ar pašvaldību.

### 13.

<b>Uzņēmums</b>	<b>Zemnieku saimniecība "Sējas"</b>
Reģ. Nr.	4360100601
Adrese:	Sējas, Viesturu pagasts, Rundāles novads, LV - 3927
Darbības veids:	Graudaugu un citur neklasificētu lauksaimniecības kultūru audzēšana
Intervējamā amatpersona/ pārstāvis:	Uzņēmuma īpašnieks
Nodarbināto skaits	13

Jautājums	Atbilde
1. Kādos jautājumos vai ar kādiem jautājumiem Jūs griežaties pašvaldībā?	Par zemes nodokļa nomaksu, būvatļaujas saņemšanu, tūrisma jomā
2. Kāda ir Jūsu pašreizējā sadarbības pieredze ar pašvaldību?	Pirms pašvaldību reformas sadarbība bija ļoti laba, šobrīd vairāk birokrātijas jautājumu kārtošānā
3. Vai Jums ir zināma persona pašvaldības	Nav zināma. Parasti griežos pie sekretāres.

administrācijā, kas ir atbildīga par sadarbību ar uzņēmumiem? Ja nepieciešams risināt kādu jautājumu ar pašvaldību, Jūs katrreiz meklējat atbildīgo darbinieku, vai vienmēr meklējat kādu konkrētu darbinieku, kas jūsu prāt vienmēr palīdzēs?	Būtu ļoti labi, ja būtu konkrēts cilvēks, kas strādātu ar uzņēmējiem un palīdzētu risināt neskaidros jautājumus, konsultētu uzņēmējdarbības attīstības jautājumos.
4. Kādu atbalstu Jūs jūtiat no pašvaldības tādos jautājumos, kā nekustamā īpašuma nodokļa piemērošanā, pilsētas infrastruktūras (ceļi, komunikācijas) uzturēšanā un uzlabošanā u.tml.?	Nav informācijas par nekustamā īpašuma nodokļu atlaidēm, ceļu kvalitāte ir ļoti slikta, reti tiek veikti ceļu uzturēšanas darbi.
5. Vai uzņēmuma ir bijis nepieciešams pašvaldībā saņemt atļaujas, licences vai citus saskaņojumus? Kāda bija pašvaldības attieksme, vai sadarbība bija operatīva un pretimnākoša?	Jā, bija nepieciešamas būvatļaujas. Pašvaldība bija pretimnākoša, bet bija jāgaida.
6. Vai pašvaldība sniedz atbalstu uzņēmējdarbības attīstībai? Kāds papildus atbalsts būtu nepieciešams?	Atbalstu nekādu neesam saņēmuši, ir veiksmīga sadarbība ar pašvaldību tūrisma jomā. Pašvaldība sniedz informāciju par mūsu saimniecības apskates iespējām. Informācija par ES fondu piesaistes iespējām, ceļu sakārtošana
7. Kādu informāciju uzņēmējdarbības veicināšanai Jūs vēlētos redzēt savas pašvaldības mājas lapā?	Par ES fondu finansēšanas iespējām, uzņēmējdarbības speciālista kontaktus, informāciju par aktualitātēm, brīvajām zemēm.
8. Vai ir bijusi vajadzība skatīt savu īpašumu pašvaldības teritorijas plānojuma kartē? Ja jā, vai apmeklējāt pašvaldību un/vai arī meklējāt informāciju internetā?	Jā ir bijusi, esmu skatījis pagasta pārvaldē kartē.
9. Zemgales plānošanas reģiona mājas lapā ir pieejams ģeoportāls, kurā ir pieejama plaša informācija par TP, industriālajām teritorijām u.c. Vai saskatiet iespēju ģeoportālu izmantot savai uzņēmējdarbībai	Varētu izmantot, ja tas ir bezmaksas pakalpojums
10. Ko Jūs vēlētos pats piebilst par sadarbību ar pašvaldību?	Pēc pašvaldību reformas sadarbība ir samazinājusies, nav tiesā kontakta.

#### 14.

<b>Uzņēmums</b>	<b>Zemnieku saimniecība „PUKSTIŅI”</b>
Reģ. Nr.	45101005223
Adrese:	„Pukstiņi”, Bērzes pag., Dobeles novads.
Darbības veids:	Lauksaimnieciskā ražošana
Intervējamā amatpersona/ pārstāvis:	Uzņēmuma īpašnieks
Nodarbināto skaits	2

Jautājums	Atbilde
1. Kādos jautājumos vai ar kādiem jautājumiem Jūs griežaties pašvaldībā?	Pašvaldībā griežos informācijai par nekustamā īpašuma nodokli, izziņas, būvatļaujas, iepirkumi
2. Kāda ir Jūsu pašreizējā sadarbības pieredze ar pašvaldību?	Apmierinoša, korekta, bet reizēm ļoti lēna, nav iespēja jautājumus risināt operatīvi
3. Vai Jums ir zināma persona pašvaldības administrācijā, kas ir atbildīga par sadarbību ar uzņēmumiem? Ja nepieciešams risināt kādu jautājumu ar pašvaldību, Jūs katrreiz meklējat atbildīgo darbinieku, vai vienmēr meklējat kādu konkrētu darbinieku, kas jūsu prāt vienmēr palīdzēs?	Griežos pie sekretāres vai izpilddirektora
4. Kādu atbalstu Jūs jūtiat no pašvaldības tādos jautājumos, kā nekustamā īpašuma nodokļa piemērošanā, pilsētas infrastruktūras (ceļi, komunikācijas) uzturēšanā un uzlabošanā u.tml.?	Neesmu saņēmis nekādu atbalstu.
5. Vai uzņēmuma ir bijis nepieciešams pašvaldībā saņemt atļaujas, licences vai citus saskaņojumus? Kāda bija pašvaldības attieksme, vai sadarbība bija operatīva un pretimnākoša?	Attieksme pretimnākoša, bet reizēm jautājumi tiek risināti pārāk lēni.
6. Vai pašvaldība sniedz atbalstu uzņēmējdarbības attīstībai? Kāds papildus atbalsts būtu nepieciešams?	Neesmu dzirdējis par atbalsta iespējām, galvenais būtu informācija
7. Kādu informāciju uzņēmējdarbības veicināšanai Jūs vēlētos redzēt savas pašvaldības mājas lapā?	Ļoti reti apmeklēju, meklēju informāciju par nekustamā īpašuma nodokli
8. Vai ir bijusi vajadzība skatīt savu īpašumu pašvaldības teritorijas plānojuma kartē? Ja jā, vai apmeklējāt pašvaldību un/vai arī meklējāt informāciju internetā?	Nē
9. Zemgales plānošanas reģiona mājas lapā ir pieejams ģeoportāls, kurā ir pieejama plaša informācija par TP, industriālajām teritorijām u.c. Vai saskatiet iespēju ģeoportālu izmantot savai uzņēmējdarbībai	Neesmu dzirdējis un izmantojis
10. Ko Jūs vēlētos pats piebilst par sadarbību ar pašvaldību?	Veikt operatīvāku darbu jautājumu risināšanā, sniegt reālu atbalstu uzņēmējiem

## 15.

<b>Uzņēmums</b>	<b>Zemnieku saimniecība "Klidziņa"</b>
Reģ. Nr.	43601025219
Adrese:	Melnupji, Jaunsvirlaukas pag., Jelgavas nov., p.n. Jaunsvirlauka, LV-3031
Darbības veids:	Lauksaimnieciskā ražošana
Intervējamā	Īpašnieks

amatpersona/ pārstāvis:	
Nodarbināto skaits	15

Jautājums	Atbilde
1. Kādos jautājumos vai ar kādiem jautājumiem Jūs griežaties pašvaldībā?	Izziņas, informācija, atļaujas
2. Kāda ir Jūsu pašreizējā sadarbības pieredze ar pašvaldību?	Sadarbība laba, slikta pieredze nav bijusi, lēna lēmumu pieņemšana
3. Vai Jums ir zināma persona pašvaldības administrācijā, kas ir atbildīga par sadarbību ar uzņēmumiem? Ja nepieciešams risināt kādu jautājumu ar pašvaldību, Jūs katrreiz meklējat atbildīgo darbinieku, vai vienmēr meklējat kādu konkrētu darbinieku, kas jūsu prāt vienmēr palīdzēs?	Nav zināma, griežos pie pašvaldības izpilddirektora vai sekretāres
4. Kādu atbalstu Jūs jūtiat no pašvaldības tādos jautājumos, kā nekustamā īpašuma nodokļa piemērošanā, pilsētas infrastruktūras (ceļi, komunikācijas) uzturēšanā un uzlabošanā u.tml.?	Līdz šim brīdim tiešs atbalsts nav bijis, gribētos labāku ceļu kvalitāti
5. Vai uzņēmuma ir bijis nepieciešams pašvaldībā saņemt atļaujas, licences vai citus saskaņojumus? Kāda bija pašvaldības attieksme, vai sadarbība bija operatīva un pretimnākoša?	Darbinieki ir laipni, bet daudz birokrātijas, lēmumu pieņemšanas process lēns
6. Vai pašvaldība sniedz atbalstu uzņēmējdarbības attīstībai? Kāds papildus atbalsts būtu nepieciešams?	Nezinu par atbalstu, varētu nekustamā īpašuma nodokļa atlaides piemērot, labāk uzturēt ceļus arī ziemā.
7. Kādu informāciju uzņēmējdarbības veicināšanai Jūs vēlētos redzēt savas pašvaldības mājas lapā?	Pašvaldības mājas lapu izmantoju ļoti reti, bet noteikti skatītos informāciju par nodokļu atlaidēm, darbinieku pienākumu sadalījumu, lai saprastu pie griezties ar konkrēto jautājumu, informāciju par norisēm pašvaldībā
8. Vai ir bijusi vajadzība skatīt savu īpašumu pašvaldības teritorijas plānojuma kartē? Ja jā, vai apmeklējāt pašvaldību un/vai arī meklējāt informāciju internetā?	Esmu meklējis, bet ar informāciju internetā nepietika, tikos ar pašvaldības speciālistiem, ai noskaidrotu vajadzīgi informāciju
9. Zemgales plānošanas reģiona mājas lapā ir pieejams ģeoportāls, kurā ir pieejama plaša informācija par TP, industriālajām teritorijām u.c. Vai saskatiet iespēju ģeoportālu izmantot savai uzņēmējdarbībai	Varētu izmantot, šobrīd neesmu šādu informāciju redzējis
10. Ko Jūs vēlētos pats piebilst par sadarbību ar pašvaldību?	Labāk jāsadarbojas



<b>Uzņēmums</b>	<b>Zemnieku saimniecība "Rapši"</b>
Reģ. Nr.	43601028855
Adrese:	Jaunbērziņi, Vecsaules pag., Bauskas nov., LV-3936
Darbības veids:	Graudaugu audzēšana
Intervējamā amatpersona/ pārstāvis:	Īpašnieks
Nodarbināto skaits	1

Jautājums	Atbilde
1. Kādos jautājumos vai ar kādiem jautājumiem Jūs griežaties pašvaldībā?	Izziņas, atļaujas, par nodokļiem
2. Kāda ir Jūsu pašreizējā sadarbības pieredze ar pašvaldību?	Neitrāla
3. Vai Jums ir zināma persona pašvaldības administrācijā, kas ir atbildīga par sadarbību ar uzņēmumiem? Ja nepieciešams risināt kādu jautājumu ar pašvaldību, Jūs katreiz meklējat atbildīgo darbinieku, vai vienmēr meklējat kādu konkrētu darbinieku, kas jūsu prāt vienmēr palīdzēs?	Nav zināma, katru reizi jāmeklē cilvēks ar runāt par konkrēto jautājumu, tas apgrūtina daru.
4. Kādu atbalstu Jūs jūtiat no pašvaldības tādos jautājumos, kā nekustamā īpašuma nodokļa piemērošanā, pilsētas infrastruktūras (ceļi, komunikācijas) uzturēšanā un uzlabošanā u.tml.?	Nekādu atbalstu neesmu saņēmis un par tādu nezinu, ceļi nav uzturēti kārtībā, to varētu uzlabot
5. Vai uzņēmuma ir bijis nepieciešams pašvaldībā saņemt atļaujas, licences vai citus saskaņojumus? Kāda bija pašvaldības attieksme, vai sadarbība bija operatīva un pretimnākoša?	Pašvaldības darbā ir daudz birokrātijas, jautājumi tiek pieņemti lēni.
6. Vai pašvaldība sniedz atbalstu uzņēmējdarbības attīstībai? Kāds papildus atbalsts būtu nepieciešams?	Nezinu neesmu izmantojis, ceļi ir sliktā kvalitātē, nav informācijas par aktualitātēm pašvaldībā
7. Kādu informāciju uzņēmējdarbības veicināšanai Jūs vēlētos redzēt savas pašvaldības mājas lapā?	Neesmu izmantojis
8. Vai ir bijusi vajadzība skatīt savu īpašumu pašvaldības teritorijas plānojuma kartē? Ja jā, vai apmeklējāt pašvaldību un/vai arī meklējāt informāciju internetā?	Dodu priekšroku diskusijai ar informācijas iegūšanai no pašvaldības speciālista klātienē
9. Zemgales plānošanas reģiona mājas lapā ir pieejams ģeoportāls, kurā ir pieejama plaša informācija par TP, industriālajām teritorijām u.c. Vai saskatiet iespēju ģeoportālu izmantot	Man liekas pārāk sarežģīti, lai izmantotu

savai uzņēmējdarbībai	
10. Ko Jūs vēlētos pats piebilst par sadarbību ar pašvaldību?	Strādāt ātrāk un labāk.

17.

<b>Uzņēmums</b>	<b>Zemnieku saimniecība "Sniedzes"</b>
Reģ. Nr.	43601023345
Adrese:	"Sniedzes", Sesavas pagasts, Jelgavas rajons
Darbības veids:	Lauksaimnieciskā ražošana
Intervējamā amatpersona/ pārstāvis:	Uzņēmuma vadītāja
Nodarbināto skaits	6

Jautājums	Atbilde
1. Kādos jautājumos vai ar kādiem jautājumiem Jūs griežaties pašvaldībā?	Pašvaldībā griežos jautājumos par informāciju, nodokļiem, izziņām un pasākumiem
2. Kāda ir Jūsu pašreizējā sadarbības pieredze ar pašvaldību?	Sadarbība laba, visi jautājumi ir atrisināti
3. Vai Jums ir zināma persona pašvaldības administrācijā, kas ir atbildīga par sadarbību ar uzņēmumiem? Ja nepieciešams risināt kādu jautājumu ar pašvaldību, Jūs katreiz meklējat atbildīgo darbinieku, vai vienmēr meklējat kādu konkrētu darbinieku, kas jūsu prāt vienmēr palīdzēs?	Griežos pie sekretāres, kura norāda, pie kāda speciālista man griezties
4. Kādu atbalstu Jūs jūtiat no pašvaldības tādos jautājumos, kā nekustamā īpašuma nodokļa piemērošanā, pilsētas infrastruktūras (ceļi, komunikācijas) uzturēšanā un uzlabošanā u.tml.?	Atbalstu neesmu tieši izjutis, lēnam tiek laboti ceļi, sakārtota infrastruktūra
5. Vai uzņēmuma ir bijis nepieciešams pašvaldībā saņemt atļaujas, licences vai citus saskaņojumus? Kāda bija pašvaldības attieksme, vai sadarbība bija operatīva un pretimnākoša?	Jā ir bijušas nepieciešamas izziņas, būvatļauja, attieksme ir ļoti pozitīva, visus jautājumus cenšamies risināt
6. Vai pašvaldība sniedz atbalstu uzņēmējdarbības attīstībai? Kāds papildus atbalsts būtu nepieciešams?	Nezinu.
7. Kādu informāciju uzņēmējdarbības veicināšanai Jūs vēlētos redzēt savas pašvaldības mājas lapā?	Par nodokļiem, par brīvajām zemēm, ēkām, informāciju par pasākumiem, par citiem uzņēmumiem pašvaldībā

8. Vai ir bijusi vajadzība skatīt savu īpašumu pašvaldības teritorijas plānojuma kartē? Ja jā, vai apmeklējāt pašvaldību un/vai arī meklējāt informāciju internetā?	Nav bijusi vajadzība skatīties internetā, tiekos uz vietas pašvaldībā
9. Zemgales plānošanas reģiona mājas lapā ir pieejams ģeoportāls, kurā ir pieejama plaša informācija par TP, industriālajām teritorijām u.c. Vai saskatiet iespēju ģeoportālu izmantot savai uzņēmējdarbībai	Nav bijusi informācija, noteikti paskatīšos, varbūt ir noderīgs rīks
10. Ko Jūs vēlētos pats piebilst par sadarbību ar pašvaldību?	Labā sadarbība, samazināt tikai vēl birokrātiju

85% no Projekta finansē Eiropas Savienība ar Eiropas Sociālā fonda starpniecību un 15% finansē Latvijas valsts. Apakšaktivitāti administrē Valsts kanceleja sadarbībā ar Sabiedrības integrācijas fondu.”

Šis materiāls ir veidots ar Eiropas Savienības Eiropas Sociālā fonda un Latvijas valsts finansiālu atbalstu. Par Gala ziņojumu atbild Zemgales Plānošanas reģions.