



IEGULDĪJUMS TAVĀ NĀKOTNĒ!

# Ziņojums par Latvijas un Eiropas Savienības normatīviem aktiem reģionālās attīstības un nodarbinātības jomās

Autors: J.Vjakse

Šis materiāls ir veidots ar Eiropas Sociālā fonda un Latvijas valsts finansiālu atbalstu, projekta „LDDK administratīvās kapacitātes stiprināšana reģionos” (id.Nr.1DP/1.5.2.2.1./08/IPIA/SIF/002/02) ietvaros. 85% no projekta finansē Eiropas Savienība ar Eiropas Sociālā fonda starpniecību un 15% - Latvijas valsts ar Sabiedrības integrācijas fonda starpniecību.

Rīga, 2014

© Latvijas Darba devēju konfederācija

## Saīsinājumi un apzīmējumi

<b>AGC</b>	Koriģētais ģeogrāfiskais koncentrēšanās indekss
<b>CSB</b>	Centrālās statistikas birojs
<b>EM</b>	Ekonomikas ministrija
<b>ES</b>	Eiropas Savienība
<b>ESAO</b>	Ekonomiskās sadarbības un attīstības organizācijas
<b>GBP</b>	Lielbritānijas sterliņa mārciņa
<b>LDB</b>	Lietuvas darba birža
<b>LDDK</b>	Latvijas Darba devēju konfederācija
<b>LIAA</b>	Latvijas Investīciju un attīstības aģentūra
<b>LM</b>	Labklājības ministrija
<b>LR</b>	Latvijas Republika
<b>LSLDM</b>	Lietuvas sociālo lietu un darba ministrijas
<b>LTRK</b>	Latvijas Tirdzniecības un rūpniecības kamera
<b>LU</b>	Latvijas Universitāte
<b>MUN</b>	Mikrouzņēmuma nodoklis
<b>NUTS</b>	Nomenclature of Territorial Units for Statistics
<b>NVA</b>	Nodarbinātības valsts aģentūra
<b>OECD</b>	Organisation for Economic Co-operation and Development
<b>SKDS</b>	Tirgus un sabiedriskās domas pētījumu centrs
<b>SMO</b>	Starptautiskā Migrācijas organizācijas
<b>UIN</b>	Uzņēmuma ienākuma nodoklis

**Saturs**

## Ievads

Sagatavojot dokumentu un veicot ikdienas eksperta pienākumus, tika izskatīti un sniegti komentāri šādiem dokumentiem:

- „Reģionālās politikas pamatnostādnes 2013. -2019.gadam”;
- darbības programmu „Izaugsmei un nodarbinātībai”;
- Reemigrācijas atbalsta pasākumu plāns 2013.-2016.gadam ( 30.07.2013.redakcija);
- pamatnostādņu projekts „Transporta attīstības pamatnostādnes 2013.-2020. gadam”;
- Nodarbinātības valsts aģentūras programmas un projekti, kuri saistīti ar nodarbinātības pasākumu īstenošanu valstī.

Tika veiktas padziļināta situācijas pētīšana nodarbinātības jomā, īpaši pievēršot uzmanību darba spēka migrācija jautājumiem, uz kuras bāzes tika sagatavoti priekšlikumi reālam reemigrācijas plānam. Analizējot darba migrācijas iemeslus Latgalē, bija iespējams vispārinot situāciju piedāvāt risinājumus situācijai, kas mazinātu Latvijas ekonomisko situāciju darba spēka iztrūkumā.

Notika intensīvs darbs pie darbības programmu „Izaugsmei un nodarbinātībai” 2., 3., 4.versiju komentāriem.

Īpaša uzmanība tika pievērsta dažādu dokumentu savstarpējai salāgotībai – piemēram, kā „Reģionālās politikas pamatnostādnes 2013. -2019.gadam” tiek pamatota pasažieru pārvadājumu funkcijas nodrošināšana un vai tā ir salāgot ar „Transporta attīstības pamatnostādņēm”? Vai Nacionālajā attīstības plānā dotie uzstādījumi par IKT attīstību rezultējas arī darbības programmā „Izaugsmei un nodarbinātībai”?

Īpaši aktuāli bija jautājumi par nodokļu regulējumu – jo 2013.gada rudenī daudzas ministrijas nāca klajā ar grozījumiem nodokļu regulējumos, būtiski mainot nosacījumus, kas, manuprāt radīs negatīvas sekas uzņēmējiem, kā arī samazinās to aktīvo iedzīvotāju skaitu, kuri izmantos mikrouzņēmuma nodokļa regulējumu veicot savu mikrouzņēmējdarbību, šāda situācija var radīt jaunu emigrācijas vilni.

Sniegti komentāri par iepirkumu sistēmas uzlabošanu, jo iepirkumu jautājums vienlīdz svarīgs gan ES finansējuma veiksmīgai apgūšanai, kā arī valsts budžeta ietvaros izsludināto iepirkumu veiksmīgai norisei, ne tikai pēc principa – lētāk, bet gan pēc principa – saimnieciski pārdomāti un ar ietekmi ilgtermiņā, atjaunojās diskusija par „zaļajiem iepirkumiem”.

# 1. Nodarbinātības jautājumi

## 1.1. Darbaspēka migrācija – situācija Latvijā un ES

Latvijas reģionu darbaspēka starptautiskā migrācija ir viena no visaktuālākajām Latvijas ekonomikas problēmām. 2005. - 2007.gadā veikts pētījums „Darbaspēka ģeogrāfiskā mobilitāte”. Pētījumā prognozēts, ka līdz 2010.gadam no Latvijas emigrēs aptuveni 40 000 ekonomiski aktīvo iedzīvotāju (Krišjāne Z. u.c., 2007). Atšķirīga informācija ir Eurostat, OECD un atsevišķu valstu statistikas pārvalžu, kā arī citu institūciju izpētēs par Eiropas Savienības un iedzīvotājiem, Latviju kopš 2000.gada pametuši vismaz 200 000 iedzīvotāju. Pamatojoties uz šo informāciju (200 000 iedzīvotāji, kas atstājuši valsti emigrējot darba meklējumos) ekonomiskais zaudējums Latvijai no darbaspēka starptautiskās migrācijas varētu būt lēšam ap 100 miljardiem LVL, neskaitot zaudējumus no Latvijā nepiedzimušajiem bērniem (Hazans M., 2011a). Pamatojoties uz situāciju, ka Latvijā emigrācija ir jāveido tāda veida reemigrācijas politika un nodarbinātības programmas, kuras veicinātu Latvijas reemigrāciju un nodarbinātību, ļautu izskaidrot un prognozēt starptautiskās migrācijas sekas (kuras nav viennozīmīgi vērtējamas), lai veicinātu Latvijas tautsaimniecības attīstību.

Ar starptautiskās migrācijas izpēti pasaulē aktīvi nodarbojas daudzas starptautiskās organizācijas: Apvienoto Nāciju Organizācija (United Nations Development Programme), starptautiskā Darba Organizācija (International Labour Organization) – tās Starptautiskās migrācijas programmas (International Migration Programme) ietvaros. Šo pētījumu rezultāti, kuriem biežāk ir gadījumu izpētes, nevis fundamentāls raksturs, regulāri tiek publicēti starptautiskās migrācijas rakstu sērijā (International Migration Papers) (ILO, 2012). Starptautiskās migrācijas izpētes jomā darbojas arī Starptautiskā organizācija migrācijai (International Organization for Migration), kura regulāri veic migrācijas globālo tendenču izpēti un publicē analītiskus Pasaules migrācijas pārskatus (World Migration Report) (E.Vanags, 2014).

Latvijas darbaspēka starptautiskās un iekšējās migrācijas tēmas pēta ja var teikt šī jomas eksperts/guru LU profesors M.Hazans veicot nopietnas sistemātiskās zinātniskās izstrādes (Hazans M., 2003, 2004, 2005a, 2005b, 2005c, 2006, 2007, 2008, 2009a, 2009b, 2010, 2011a, 2011b, 2011c), kā arī sociologi, ģeogrāfi veic pētījumus – piemēram, I. Indāns ar līdzautoriem (Indāns I., Roze M., 2005a, 2005b; Indāns I., Lulle A., 2006), A. Bartuša (Bartuša A., 2006), R.Karnīte, K.Karnītis (Karnīte R., Karnītis K., 2009), V.Meņšikovs (Meņšikovs V., 2004), I.Pavlina (Pavlina I., 2006), Z.Krišjāne, A.Bauls (Krišjāne Z., Bauls A., 2007, 2011), M. Bērziņš (Bērziņš M., 2011). (E.Vanags)

Redzot šo pētījumu skaitu, pasūtītājus, pētījumu mērogus, nevar nemanīt nekoordināciju starp šo pētījumu pasūtītājiem, kas rada bažas, ka, diemžēl, mēs turpinām runāt par problēmu, risinājumi tiek piedāvāti, taču tālāk nevirzās reālas darbības situācijas risināšanai, kas būtu pamatoti un acīmredzami reemigrācijas pasākumi.

Latvijas reģionu darbaspēka starptautiskā migrācija ir eksports ar zemu pievienoto vērtību (makrolīmenī un mezolīmenī) un privātā investēšana personības kopkapitālā (mikrolīmenī). Ir svarīgi noteikt Latvijas reģionu darbaspēka starptautiskās migrācijas iemeslus un ekonomiskās sekas pašiem migrantiem, viņu ģimenēm un Latvijas reģionu ekonomikai, kā arī izstrādāt rekomendācijas darbaspēka migrācijas procesa regulēšanai. Secinājumi, kas pausti vairākos emigrācijas un nodarbinātības pētījumos ir: Latvijas nacionālās ekonomikas attīstība ir iespējama, aktīvi izmantojot globālā darba sadalījuma un brīvās darbaspēka pārvietošanas (emigrācijas un imigrācijas) priekšrocības; vislielāko problēmu saistībā ar darbaspēka starptautisko migrāciju Latvijā veido nevis vietējā darbaspēka emigrācija pati par sevi, bet darbaspēka imigrācijas kompensējošās plūsmas

trūkums; mūsdienu ekonomikā vislielāko pievienoto vērtību rada **talantīgi cilvēki** un zināšanas, kas pārvietojas no valstīm ar augstu izglītības sistēmas attīstības līmeni uz valstīm ar augstu uzņēmumu tehnoloģiskās attīstības līmeni, lai tur realizētos pilnā mērā; kontrolējamā migrācijas politika, kura atbalsta termiņmigrāciju (cirkulāro migrāciju) un darbaspēka autorsingu (jeb „smadzeņu nomu”), varētu būt ekonomiski izdevīgs risinājums Latvijas reģionu darbaspēka starptautiskās migrācijas problēmai.

## 1.2. Darbaspēka starptautiskās migrācijas ekonomiskā nozīme

21.gadsimta sākumā starptautiskā darbaspēka migrācijas problemātika visā pasaulē iegūst ārkārtīgi svarīgu teorētisku un praktisku nozīmi. Demogrāfiskā krīze, kas vērojama daudzās ekonomiski attīstītās valstīs, izraisa disproporciju šo valstu darba tirgos.

1.tabula

Iedzīvotāju skaits un dabiskās kustības galvenie rādītāji												
	I	II	III	IV	V	VI	VII	VIII	IX	X	XI	XII
Iedzīvotāju skaits (perioda sākumā), tūkst.												
2012	2044.8	2043.3	2041.4	2039.1	2036.6	2034.7	2032.9	2031.2	2029.6	2028.3	2026.5	2025.3
2013	2023.8	2022.1	2020.4	2018.3	2016.6	2015.2	2014.0	2012.9	2011.8	2010.5	2008.7	2006.9
Noslēgto laulību skaits												
2012	384	486	489	578	574	1187	1851	2219	1323	728	563	862
2013	413	429	500	586	633	1240	1962	2310	1370	818	608	-
Dzimušo skaits												
2012	1588	1451	1644	1640	1718	1746	1944	1759	1640	1681	1557	1529
2013	1730	1450	1530	1820	1680	1600	1970	1860	1740	1880	1540	-
Miruso skaits												
2012	2590	2810	2624	2484	2286	2193	2204	2112	2174	2442	2411	2695
2013	3110	2600	2520	2740	2320	1990	2250	2090	2205	2510	2210	-
Iedzīvotāju dabiskais pieaugums												
2012	-1002	-1359	-980	-844	-568	-447	-260	-353	-534	-761	-854	-1166
2013	-1380	-1150	-990	-920	-640	-390	-280	-230	-465	-630	-670	-

(CSB)

Demogrāfisko krīzi pastiprina arī tādi faktori, kā: dzīves ilguma palielināšanās, pieaugošās pensiju izmaksas, pēdējos gados izteikti aktīva uzņēmumu restrukturizācija un uzņēmumu tendence optimizēt ražojamās produkcijas izmaksas, lai paaugstinātu tās konkurētspēju gan iekšējā tirgū (valsts ietvaros), gan pārsvarā ārējos tirgos (ne tikai Eiropas kontekstā, bet arī ārpus tās). Izteikti novērojama ir tendence, ka attīstīto valstu (kaut vai tikai apskatot Eiropas Savienības dalībvalstis) ekonomikas funkcionēšana kļūst praktiski neiespējama bez migrējošiem darba ņēmējiem.

Pamatojoties uz Pasaules Bankas datiem vairāk nekā 215 miljoni cilvēku jeb 3% no pasaules iedzīvotājiem dzīvo ārpus savas izcelsmes valsts. Starptautiskās migrācijas ietvaros dominē tā dēvētā brīvprātīgā migrācija, kuru nosaka ekonomiskie faktori (The World Bank, 2011b). Saskaņā ar Starptautiskā Migrācijas organizācijas (SMO), kas arī veic datu apkopojumu par darba spēka migrāciju, ziņojumu 2010.gadā starptautisko migrantu skaits bija 214 miljoni cilvēku jeb 3,1% no pasaules iedzīvotāju kopskaita (United Nations, 2009). Šāda statistika pamatojas gan ar tādiem iemesliem, kā kari, politiskie konflikti, dabas katastrofas, taču par galveno iemeslu tiek uzskatīta viesstrādnieku ekonomiskā motivācija - algu līmeņa starpība valstī, kuras atdod darbaspēku, un valstī, kuras to uzņem.

Daudzas valstis ir gan darba migrantu izceļošanas, gan arī vienlaikus migrantu ieceļošanas teritorijas.

Latvija ir valsts ar atvērtu ekonomiku un vienotas Eiropas ekonomiskās telpas sastāvdaļa, pēdējo gadu laikā ir saskārusies ar apjomīgu darbaspēka migrāciju. Latvijas darbaspēks atrod darbu donorvalstīs: Lielbritānijā, Īrijā, Zviedrijā, Norvēģijā u.c, kuras var uzskatīt par attīstītajām Eiropas valstīm.

Pēc Igaunijas statistikas departamenta apkopotajiem datiem izriet, ka starp trim Baltijas valstīm intensīvas emigrācijas problēma visvairāk izpaužas tieši Latvijā, kur 16% latviešu un 18% citu tautību pārstāvju savu nākotni un savu bērnu nākotni saista ar dzīvošanu ārzemēs, attiecīgie dati Igaunijā – 4% un 15%.

Šādai tendencei palielinoties, var secināt, ka Latvijai arvien aktuālāks kļūst darbaspēka imigrācijas jautājums. „Šis līdzeklis [darbaspēka imigrācija] ir nevis vienkārši iespējams – bez tā Latvija vispār nevarēs pastāvēt nākotnē! Mūsu pazīstamā ekonomiste Raita Karnīte pagājušajā gadā pat minēja precīzu ciparu: pēc desmit gadiem (2022.gadā) Latvijai būs nepieciešams ne mazāk par 360 tūkstošiem imigrantu strādnieku. Es pieļauju, ka, iespējams, izdosies iztikt ar mazāku ciemiņu skaitu – bet tas, ka tie ar laiku būs vajadzīgi, ir neapšaubāmi.” (Meņšikovs V., Krievijas informācijas aģentūrai REGNUM,2012).

Darbaspēka starptautiskajai migrācijai vistuvākā globālās ekonomikas plūsma ir ārvalstu tiešās investīcijas, kuras var uzskatīt par kapitāla eksportu no „valstīm-kodoliem” uz „valstīm perifērajām”. Teorētiski kapitāla eksports var vai nu aizvietot, vai nu veicināt darbaspēka starptautisko migrāciju – atkarībā no tā, kāda kvalifikācija ir šim darbaspēkam. Kapitāla pārvietošanās uz lētā un mazkvalificētā darbaspēka zemēm kalpo kā aizvietotājs šī darbaspēka starptautiskajai migrācijai. Savukārt attiecībā pret augsti kvalificēto darbaspēku kapitāla eksports drīzāk ir papildinātājs, kas paaugstina potenciālo pieprasījumu pēc menedžeriem un tehniskajiem ekspertiem ražošanas racionalizācijas nodrošināšanai un mārketinga aktivitātēm eksportētā kapitāla jaunajā atrašanās vietā – „valstī-perifērijā” (Guellec D., 2002; Head K., Ries J., 2003).

Taču ražošanas kapitāla mobilitāte un tās pārvietošanās iespējas uz reģioniem ar zemākām darbaspēka izmaksām objektīvu apstākļu dēļ tiek ierobežotas, kas obligāti jāņem vērā ekonomiskajiem subjektiem (valstīm, reģioniem, firmām, korporācijām), izvēloties starp kapitāla eksportu un darbaspēka importu. Viens no tādiem kapitāla eksporta šķēršļiem ir objektīvi zemā kapitāla mobilitāte daudzās ekonomikas nozarēs, kurās nepietiek darbaspēka, piemēram, būvniecībā. Ir saprotams, ka valstij vajadzīgo ēku, ceļu, tiltu un citu infrastruktūras objektu celtniecība nav iespējama ārzemēs, piemēram, nepārtraukta ēdināšanas, medicīnisko, izglītības, komunālo u.c. pakalpojumu sektora funkcionēšana arī tiek nodrošināta, intensīvi piesaistot ārzemju darbaspēku, jo šādiem pakalpojumiem jābūt sniegtiem tieši uz vietas, un šādas darbavietas praktiski nevar eksportēt.

Tādējādi darbaspēka imports, noritot paralēli kapitāla eksportam, veido globālo darba tirgu, ko 21.gadsimta pirmajā desmitgadē dēvē par „globālo lētā darbaspēka tirgu” (Глущенко Г.И., Пономарёв В.А., 2009). Tātad gan kapitāla, gan darbaspēka plūsmu pārvietošana globālajā ekonomikā kalpo vienam stratēģiskajam mērķim – samazināt darbaspēka izmaksas. Statistika liecina, ka pašlaik no Latvijas vislielākā darba migrantu plūsma ir uz Lielbritāniju, Īriju un Vāciju (LR Labklājības ministrija, 2007; Меньшиков В., 2012), šīs valstis varētu nosaukt par „valstīm - kodoliem” attiecībā pret Latvijas reģionu darbaspēka starptautiskās migrācijas plūsmām, bet pašu Latviju – par „valsti - perifēriju”, savukārt attiecībā pret mazāk attīstītām valstīm Latvija var tikt uztverta kā „valsts - kodols”.

### **1.2.1. Darbaspēka starptautiskā migrācija – kas tas ir?**

Darbaspēka migrācija un plašāk – iedzīvotāju migrācija ir unikāla sociāli ekonomiska parādība, kuru pēta ekonomisti, demogrāfi, sociologi un citu zinātņu pārstāvji. Ekonomiskās pieejas iedzīvotāju migrācijas izpētei ļauj vispilnīgāk atspoguļot šīs sarežģītas parādības būtību, noteikt kopējās likumsakarības un specifiskās pazīmes, kā arī izstrādāt priekšlikumus migrācijas vēlamai regulēšanai. Ekonomistu un citu pētnieku viedokļi par starptautiskās darbaspēka migrācijas problēmu ir veidojušies gadsimtiem ilgi.

Latvijas reģionos saskaņā ar darba tirgus segmentācijas teoriju darba tirgum ir divi segmenti – primārais, kas ir pievilcīgs vietējam darbaspēkam, un sekundārais, kas varētu būt pievilcīgs tieši darba imigrantiem.

Iepazīstos ar citu valstu statistiku, nāks secināt, ka intensīva vietējā darbaspēka starptautiskā migrācija ir raksturīga arī tādai attīstītajai valstij -Latvijai tepat blakus - Somijai. Somija ir kompensēta ar tikpat spēcīgu vai pat lielāku darbaspēka imigrācijas plūsmu. Pamatojoties uz statistikas datiem Latvijas darba tirgus katru gadu zaudē vairāk nekā 10 000 darbaspējīga vecuma iedzīvotāju un 2010.gadā šis skaitlis veidoja pat 14 573 cilvēku. Savukārt Somijas darba tirgū atbilstošajā piecu gadu periodā tiek novērota gandrīz pilna līdzsvarotība un pat pozitīva darbaspēka plūsmu saldo (+294 cilvēki 2010.gadā). Līdz ar to nākas izdarīt secinājumu, ka darbaspēka starptautiskā migrācija kā viena no dabiskajām resursu plūsmām tirgus ekonomikā ir raksturīga arī attīstītajām valstīm, bet šajās valstīs emigrantu plūsma tiek kompensēta ar attiecīgas intensitātes darbaspēka imigrāciju, kas pašlaik nenotiek Latvijā.

### **1.2.2. Darbaspēka starptautiskās migrācijas tendences 21. gadsimtā (globālajā mērogā)**

2010. - 2011.gadā globālajā ekonomikā vērojamas atveseļošanās pazīmes pēc 2007.gadā aizsākušās ekonomiskās krīzes. Saskaņā ar Starptautiskā Valūtas fonda datiem 2010.gadā vidējais IKP pieauguma temps pasaules attīstošajās valstīs bija 7,1%, salīdzinot ar 2,6% 2009.gadā. Savukārt attīstītajās valstīs ekonomikas atveseļošanās bija daudz mērenāka, proti, no -3,4% 2009.gadā līdz 3% 2010.gadā, un bezdarba līmenis kopš 2011.gada vidus joprojām bijis augsts (International Monetary Fund, 2011). Kopš 2011.gada februāra bezdarba līmeņa samazinājies vairākumā no Ekonomiskās sadarbības un attīstības organizācijas (ESAO) valstīm, pirmo reizi kopš pasaules ekonomiskā krīzes sākuma. Tajā pašā laika periodā OECD valstīs aptuveni 45 miljoni iedzīvotāju bija bez darba - samazinājums par 2,1 miljonu, salīdzinot ar 2009.gada februāri, bet pieaugums par 14,3 miljoniem, salīdzinot ar 2008.gada februāri (OECD, 2011).

Kopš 2007. – 2008.gadā iesākušās pasaules ekonomiskās krīzes ir veiktas daudzas prognozes par iespējamo krīzes un nākamās paaudzes ietekmi uz migrāciju, piemēram, strauja migrācijas plūsmu samazināšanās, ārvalstu iedzīvotāju skaita pieauguma pēkšņa apstāšanās valstīs ar augstu ienākuma līmeni, radikāls naudas pārvedumu apjoma samazinājums uz valstīm, no kurām izceļo migranti un reemigrācijas pieaugums, pateicoties lielākam bezdarba līmenim attiecībā uz migrantiem, kuri dzīvo ārzemēs. Taču 2013.gada sākumā pieejamie dati liecina, ka šīs prognozes par migrācijas plūsmu modeļiem un apjomu ir bijušas neprecīzas. Piemēram, neskatoties uz pasaules



ekonomikas krīzes ietekmi uz dažādiem globālās tautsaimniecības aspektiem, migrantu kopējais skaits pasaulē pēdējos gados nav krities. Migrācijas plūsmas uz attīstītajām valstīm nedaudz palēninājās krīzes laikā, kā arī tūlīt pēc krīzes, piemēram, Amerikas Savienotajās Valstīs ieceļojošo ārzemnieku skaits samazinājās no 1,13 milj. cilvēku 2009.gadā līdz 1,04 miljoniem 2010.gadā. Tajā pašā laikā Kanādā no jauna pieaug ārvalstu valstī ieceļojošo darba ņēmēju skaits – no 0,178 milj. 2009.gadā līdz 0,182 milj. 2010.gadā – gandrīz sasniedzot 2008.gadā reģistrēto līmeni (Citizenship and Immigration Canada, 2011). Vācijā 2010.gadā ārvalstu iedzīvotāju skaits pieauga par aptuveni 68 000, kas ir pirmais pieaugums kopš 2006.gada (Destatis, 2012). Lielbritānijā imigrantu skaits samazinājās no 0,5 milj. 2008.gadā līdz 0,47 milj. 2009.gadā, un tiek izteiktas prognozes, ka ieceļotāju skaits šajā valstī līdz 2015.gadam samazināsies par 360 000, salīdzinot ar plānoto skaitu pirms recesijas sākuma 2008.gadā, bet augsti kvalificēto darbinieku skaits samazināsies par 200 000 (AK Kopienų un vietējo pašvaldību departaments, 2009.gadā, minēts Ghosh B., 2011). Spānijā ieceļojošo ārzemnieku skaits samazinājās no 0,69 milj. 2008.gadā līdz 0,46 milj. 2009.gadā, Zviedrijā – no 0,084 milj. 2009.gadā līdz 0,079 milj. 2010.gadā, bet Jaunzēlandē – no 0,063 milj. 2008.gadā līdz 0,058 milj. 2010.gadā (IOM, 2011). Tomēr šīs maznozīmīgās migrantu skaita izmaiņas nav būtiski ietekmējušas vispārējo migrantu skaitu, kas vēsturiski bija izveidojies vairāku gadu desmitu laikā. 2010.gadā starptautisko migrantu kopskaits pasaulē tika aprēķināts aptuveni 214 miljoni cilvēku. Salīdzinājumam, 2005.gadā šis skaits it bijis 191 miljons cilvēku (UNDESA, 2009). Ņemot vērā, ka aprēķinātais iekšējo migrantu skaits ir 740 miljoni cilvēku (UNDP, 2009), aptuveni viens miljards cilvēku (apmēram viena septītā pasaules iedzīvotāju daļa) ir iekšējie (iekšzemes) vai starptautiskie migranti.

Analizējot atsevišķu starptautiskās migrācijas veidu tendences, jāatzīmē, ka darbaspēka nepastāvīgā jeb cirkulārā migrācija (*temporary worker migration*), kurai piemīt ātra un spēcīga reakcija uz ekonomiskās situācijas izmaiņām, 2008. un 2009.gadā bija ievērojami samazinājusies, bet 2010.gadā samazinājums vairs nebija tik izteikts, proti, -4%. Saskaņā ar OECD datiem cirkulārās migrācijas apjoms valstīs, kuras ietilpst šajā organizācijā, sastāda 1,9 milj. cilvēku, kas ir būtiski vairāk nekā ilgtermiņa darba migrācijas gadījumā – 1,4 milj. cilvēku.

Nav izslēgt, ka tieši cirkulārai migrācijai jāpievērš īpaša uzmanība, jo Latvijai šī migrācijas forma varētu izrādīties vispiemērotākā - gan emigrācijas, gan imigrācijas kontekstā sabalansējot tās.

Vēsturiski migrācija bija un ir arī mūsdienās raksturīga un neatņemama Eiropas valstu pazīme. 42 miljoni no 474 miljoniem cilvēku, kuri mīt Eiropas Savienības valstīs, Eiropas Ekonomikas zonas valstīs un Šveicē, ir piedzimuši ārpus Eiropas. Absolūtajos skaitļos Vācijā dzīvo lielākais ārzemēs piedzimušo cilvēku skaits – 10,1 miljoni, tai seko Francija ar 6,4 miljoniem, Lielbritānija ar 5,8 milj., Spānija ar 4,8 milj., Itālija ar 2,5 milj., Šveice ar 1,7 milj. un Nīderlande ar 1,6 milj. (Münz R., 2006). 2005.gadā ārzemju izcelsmes iedzīvotāju īpatsvars kopējā Eiropas Savienības dalībvalstu populācijā (ES-25) sastādīja 8,3% (Münz R., 2007). Joprojām galvenais demogrāfiskās izaugsmes elements Eiropas Savienībā ir imigrācija no trešajām valstīm (COM, 2007).

Būdamas vēsturiski emigrācijas valstis, pēdējo piecdesmit gadu laikā daudzas Eiropas valstis kļuvušas par imigrācijas valstīm - attīstītās Eiropas valstis no darbaspēka „donoriem” ir pārtapušas par darbaspēka „saņēmējiem”. Saskaņā ar 2005.gada datiem visām Rietumeiropas valstīm (ES-15 jeb pirmās 15 ES dalībvalstīm), kā arī Norvēģijai un Šveicei ir pozitīva migrācijas bilance, kas nozīmē to, ka imigrantu skaits pārsniedz emigrantu skaitu. Tāpat pozitīva migrācijas bilance tiek novērota sešās jaunās ES dalībvalstīs – Kiprā, Čehijā, Ungārijā, Maltā, Slovēnijā un Slovākijā. Iespējams, ka agrāk vai vēlāk šai valstu grupai var pievienoties arī citas Eiropas Savienības dalībvalstis. (Münz R., 2006).

Salīdzinot migrācijas saldo rādītāju „jaunajās” un „vecajās” Eiropas Savienības dalībvalstīs, tikai divās no „jaunajām” ES valstīm - Ungārijā un Čehijā - migrācijas saldo pārsniedz 10 uz 1000 iedzīvotājiem. Savukārt daudzās „vecajās” ES dalībvalstīs – Lielbritānijā, Itālijā un Vācijā šis rādītājs sasniedz atbilstoši 163, 311 un 130 cilvēku uz 1000 iedzīvotājiem. Rumānijā, Polijā, Lietuvā, Latvijā, Kiprā un Bulgārijā 2010.gadā migrācijas saldo ir bijis negatīvs. Baltijas valstu kontekstā analizējot pēc Eurostat News Release datus, Igaunijā 2010.gadā gan iedzīvotāju dabiskais pieaugums, gan migrācijas saldo bija vienādas ar nulli. Savukārt, Latvijas un Lietuvas gadījumā iedzīvotāju dabiskais pieaugums un migrācijas saldo ir negatīvi. Apskatot migrācijas saldo rādītāju „jaunajās ES dalībvalstīs” nākas secināt, ka „jaunajās ES dalībvalstīs” pagaidām ir par agru uzskatīt par pievilcīgiem starptautisko migrantu galamērķiem, īpaši Baltijas valstis, no kurām ilgstošā laika posmā aizplūst darbaspēks uz citām valstīm - pārsvarā Eiropas Savienības „vecajām dalībvalstīm”.

### **1.2.3. Darbaspēka starptautiskās migrācijas uzskaitē un regulēšana**

Pēdējā globālā ekonomiskā krīze ir parādījusi migrācijas elastību un vēl vairāk apstiprinājusi, ka cilvēka mobilitāte ir neatņemama mūsu globalizētās pasaules sastāvdaļa. Migrācija ir viens no veidiem, kā īstenot talantu, prasmju un dažādās pieredzes apmaiņu. Taču migrācija joprojām ir politiski jutīga parādība, kas būtiski ietekmē valstu ekonomikas.

Migrācijas politikas izveide un jo vairāk tās īstenošana ir sarežģīts uzdevums jebkuras valsts valdībai. Migrācijas pārvaldīšanas iespējas valstiskā līmenī visā pasaulē ir ierobežotas. Ir jākorrigē un jāatjaunina tiesiskais regulējums, lai pievērstos jaunām migrācijas jomām vai regulētu jaunus imigrācijas un emigrācijas viļņus. Migrācijas politika ir ilgtermiņa stratēģijas sastāvdaļa, kuras vispārēji principi un pieejas ietilpst globālajā valstu attīstības stratēģijā ( E.Vanags).

Migrācijas regulēšanas mēģinājumi var tikt realizēti dažādos līmeņos: starptautiskajā, kontinentālajā (piem., Eiropas mērogā) un nacionālajā līmenī (piem., Latvijas mērogā). Svarīgi atzīmēt, ka migrācijas regulēšana jeb migrācijas politika ir tikai valstij vajadzīgas vides, kurā notiek migrācijas process, radīšana. Savukārt pašas migrācijas plūsmas – gan ienākošās, gan izejošās – pārvalda kompānijas un tirgus pieprasījums pēc papildus darbaspēka gadījumos, kad tā piedāvājums valstī ir zems vai pieejamā darbaspēka kvalitāte neatbilst uzņēmumu vajadzībām. Pašlaik vērtējot Latvijas centienus veidot reemigrācijas plānu, nākas secināt, ka ES konteksta ( un arī globālāk) svarīgāka loma migrācijas regulēšanā ir atdota valstīm, kuras uzņem ārzemju darbaspēku un darbaspēka migrācijas regulēšana starptautiskajā līmenī ir ierobežota. Joprojām pasaulē nav izveidota daudzpusīga migrācijas regulēšanas sistēma, kas var būt izskaidrojams ar to, ka valstis nevēlas zaudēt savu neatkarību migrācijas jautājumu risināšanā un uzņemties attiecīgo starptautisku saistību pildīšanu. Pasaules Tirdzniecības organizācijas paspārnē jau zināmu laiku notiek tādu tirgu regulēšana kā kapitāla tirgus un preču/pakalpojumu tirgus, bet praktiski nenotiek starptautiskā darba tirgus, kura stāvokli lielā mērā nosaka starptautiskās migrācijas plūsmas, regulēšana.

Problēmas pastāv arī starptautiskās migrācijas regulēšanas jomā. Katra valsts, kuras iedzīvotāji izceļo uz citām valstīm un uz kuru ieceļo citu valstu pilsoņi, cenšas risināt ar migrāciju saistītas problēmas patstāvīgi un ar instrumentiem, kuri ir pieejami konkrētajai valstij, Latvija tai skaitā. Apkopojot pieejamo informāciju par migrāciju regulējošiem

instrumentiem Latvijas valstī, jāsecina, ka imigrācijas gadījumā šādi instrumenti pastāv un tiek pielietoti, bet emigrācijas regulēšanā - nepastāv.

Migrācijas plūsmām laika gaitā ir tendence pieaugt, līdz ar to migrācijas politika ir jāpielāgo izmaiņām starptautiskajā darba tirgū un tā nevar būt nemainīga. Latvijas politiķiem un valsts ierēdņiem aizvien vairāk jāaizdomājas ne tikai par imigrācijas politikas pilnveidošanu un aktualizēšanu atbilstoši jaunākām starptautiskā darba tirgus tendencēm, bet tieši par emigrācijas politikas izstrādes uzsākšanu un reāliem ieviešanas mehānismiem. Saprotams, ka emigrācijas politiku nevajadzētu izskatīt tikai emigrācijas apturēšanas vai ierobežošanas griezumā, jo Latvija kopš 2004.gada ir Eiropas Savienības dalībvalsts, un līdz ar to pašai Latvijas valstij nebūtu korekti jebkādā veidā ierobežot to iedzīvotāju labprātīgo emigrāciju uz citām ES dalībvalstīm. Taču ir jāaizdomājas, kādā veidā Latvija varētu veicināt reemigrāciju. Dažādas valstis, kuras ir saskārušās ar savu darbspējīgo iedzīvotāju emigrāciju uz citām valstīm, cenšas izstrādāt mehānismus efektīvai darbaspēka (galvenokārt augsti kvalificēta) mobilitātes regulēšanai. Ir ļoti dažādi migrācijas politikas virzieni: 1) emigrantu atgriešana to izcelsmes valstī (migrantu donorvalstī); 2) ārzemju migrantu piesaistīšana; 3) starptautiskās mobilitātes ierobežošana gan attiecībā uz darbiniekiem - valsts rezidentiem, gan uz darbiniekiem no ārvalstīm; 4) cilvēkkapitāla zaudējuma atlīdzināšana (kompensācijas veidā); 5) ārzemju diasporas resursu izmantošana; 6) emigrācijas intensitātes samazināšana, pilnveidojot izglītības sistēmu valstī un/vai paātrinot valsts ekonomiskas attīstības tempus, veidojot speciālas atbalsta programmas jaunu darba vietu radīšanai (virziens, kuru visvairāk sliedos atbalstīt); 7) cirkulārās migrācijas (termiņemigrācijas un termiņimigrācijas) atbalstīšana.

Vairāk par to, ko saprot ar „Cirkulārās migrācijas atbalstīšana” attiecībā pret imigrāciju. Cirkulārās migrācijas gadījumā imigranta darba gaitas Latvijā ir vieglāk kontrolējamas un paredzamas, arī pats imigrants apzinās, ka strādā valstī projekta ietvaros, un imigrācijai ir laika rāmis. Nenoliedzami, arī cirkulārās imigrācijas gadījumā pastāv varbūtība, ka, projekta termiņam beidzoties, imigrants vēlēšies palikt saņēmējvalstī ilgāku laiku. Pēc citu valstu datiem, cirkulārā migrācija vairāk ir raksturīga augsti kvalificētiem vai sezonāliem darbiniekiem. Var pieļaut, ka, salīdzinot ar zemas kvalifikācijas darbiniekiem, augsti kvalificēti darbinieki ir mazāk tendēti mainīt savu darbavietu, atrodoties ārvalstī, vai palikt šajā valstī ilgāk, nekā tas ir paredzēts konkrētā projekta ietvaros. Cirkulārā migrācija var būt noderīga Latvijai arī emigrācijas gadījumā, jo Latvijas iedzīvotāji, projektam izbeidzoties, ar lielu varbūtību atgriezīsies uz Latviju, tādējādi nezaudējot saiknes ar savu valsti un bagātinot tās cilvēkkapitālu ar jauno pieredzi un prasmēm.

Vairāk par to, ko saprot ar virzienu; „Ārzemju diasporas resursu izmantošana”. Tā ir kontaktu dibināšana un sadarbības uzsākšana ar Latvijas emigrantu pārstāvošām organizācijām ārvalstīs, kuras var palīdzēt attīstīt cirkulāro migrāciju starp valstīm, dodot emigrantiem skaidru signālu tam, ka Latvijai ir svarīgas šo cilvēku zināšanas, talanti un citi resursi. Rezultātā var veidoties darba apmaiņas projekti, projekti kultūras un zinātnes jomās, var veidoties jauni uzņēmumi, par kuru īpašniekiem vai līdzīpašniekiem kļūs Latvijas emigranti u.c.

#### **1.2.4. Darbaspēka starptautiskās migrācijas izraisīto seku ekonomiskās regulēšanas iespējas Latvijā**

Kā parādīja pasaulē veikto pētījumu rezultāti, gan darba emigrācijai, gan darba imigrācijai mazkvalificētā un augsti kvalificētā darbaspēka migrācijas gadījumos ir raksturīgas dažādas pozitīvas un negatīvas sekas attiecībā pret nacionālo ekonomiku. Galvenā

metodoloģiskā problēma, analizējot darbaspēka starptautiskās migrācijas sekas jeb efektus Latvijas ekonomikas kontekstā, ir tā, ka ēnu ekonomikas lielā īpatsvara dēļ (Sauka A., Putniņš T., 2011) Latvijā izveidojās situācija, kad valsts ekonomika un mājsaimniecību ekonomika eksistē kā divas „paralēlās pasaules”, un, runājot tieši par darbaspēka migrācijas sekām, ir vērojamas izteiktas atšķirības – kāds noteikts darbaspēka migrācijas efekts varētu būt ļoti labvēlīgs mājsaimniecību ekonomikai, bet maznozīmīgs vai pat negatīvs valsts ekonomikai. Ekonomiski un sociāli izdevīgākais gan valsts, gan mājsaimniecību ekonomikai darbaspēka starptautiskās migrācijas veids ir darbaspēka „smadzeņu noma”, kas jāsaprot kā darbaspēka pakalpojumu pārdošana ārvalstu darba devējiem, darbiniekiem fiziski neizbraucot no savas valsts. Pie šāda nodarbināšanas modeļa, tomēr pastāv valstij ekonomikai nelabvēlīgs apstāklis – pastāv grūtības nodokļu savākšanā valsts budžetam no šādas darbības. Tajā pašā laikā darbaspēka „smadzeņu nomai” piemīt daudz pozitīvu efektu gan Latvijas mājsaimniecībām, gan valsts ekonomikai. Varbūt ir vērts aktīvāk izmantot šo iespēju gan pašiem augsti kvalificētiem speciālistiem, gan firmām un organizācijām izmantot „smadzeņu nomu”, bet valsts institūcijām, kas atbild par nodarbinātības jautājumiem (LM, EM, NVA utml.) izstrādāt darbaspēka „smadzeņu nomas” rezultātā nopelnītās naudas nodokļu aplikšanas mehānismu vienlaikus (un tas ir obligāti) ar darbaspēka „smadzeņu noma”, veicinošajiem valsts atbalsta instrumentiem – speciālām nodarbinātības programmām, kuras vērstas uz darba devēju ieinteresēšanu izmantot šo nodarbinātības formu.

2.tabula

**Latvijas darbaspēka starptautiskās migrācijas analīze**

Latvijas darbaspēka starptautiskās migrācijas veidi	Latvijas darbaspēka starptautiskās migrācijas sekas			
	Valsts ekonomikai		Mājsaimniecību ekonomikai	
	Pozitīvas	Negatīvas	Pozitīvas	Negatīvas
Latvijas nekvalificētā (mazkvalificētā) darbaspēka migrācija	Netiešais efekts uzņēmēju peļņas un nodokļu veidā uz mājsaimniecību (iekšējā)	Valsts ieguldīto investīciju cilvēku audzināšanā un apmācībā zaudēšana, demogrāfiskās slodzes palielināšanas	Naudas pārvedumi ģimenēm, darba pieredzes ārzemēs iegūšana	Ģimenes ģeogrāfiskā un sociālā šķelšanās
Latvijas augsti kvalificētā darbaspēka migrācija uz primāro (kvalificēto) darba tirgus sektoru ārzemēs	pieprasījuma pieaugumu, sociālās spriedzes mazināšana sabiedrībā		Naudas pārvedumi ģimenēm, starptautiskās profesionālās pieredzes uzkrāšana	
Latvijas augsti kvalificētā darbaspēka migrācija uz sekundāro (nekvalificēto) darba tirgus sektoru ārzemēs		Cilvēku audzināšanā un apmācībā valsts ieguldīto investīciju daļēji neatgriezeniskā zaudēšana, demogrāfiskās slodzes palielināšanās	Naudas pārvedumi ģimenēm, darba/dzīves pieredzes ārzemēs iegūšana	Ģimenes ģeogrāfiskā un sociālā šķelšanās, savā valstī iegūto darba iemaņu zaudēšana
„Smadzeņu noma” darbaspēka outsorsinga rezultātā	Darbavietu imports nacionālajā ekonomikā, iedzīvotāju skaita	Darbaspēka outsorsingā nopelnītās naudas ēnu raksturs, t.i.,	Ģimenes uzturēšana par nopelnīto naudu, starptautiskās profesionālās	Nav nekādu negatīvu seku

	saglabāšana, valsts ieguldīto investīciju cilvēku audzināšanā un apmācībā saglabāšana, sociālās spriedzes mazināšana sabiedrībā	valsts budžetā nesaņemtie nodokļi	pieredzes uzkrāšana	
--	---	-----------------------------------	---------------------	--

(Tabulu veidojis E.Vanags)

Savukārt pret darba emigrāciju Latvijas iedzīvotāju attieksme ir divējāda, saskatot tajā gan pozitīvās, gan negatīvās puses. Pārsvārā tie kas ir par emigrāciju saskata tajā galvenokārt ieguvumu pašmāju mājsaimniecībām – „iespējas nopelnīt, celt savu dzīves līmeni” – uz ko 2005.gadā norādīja 76,2% SKDS aptaujas respondentu. Arī ārzemēs veiktie pētījumu liecina, ka ilgtermiņa starptautiskā darba migrācija ļauj daudziem emigrantiem paaugstināt savu dzīves līmeni un mazina sociālo spriedzi migranta dzimtenē, tajā pat laikā ir daudzi emigranti, kuri tomēr nespēj sasniegt savus ekonomiskus mērķus ar migrācijas palīdzību un zaudē saikni ar savu dzimto kopienu (Van der Geest K., 2010).

### 1.2.5. Latvijas un citu pasaules valstu reģionu darbaspēka migrācija

Analizējot migrantu izvēli - uz kurām valstīm un kuriem reģioniem tie vēlētos un varētu emigrēt – var pieņemt, ka vairumam OECD valstu ir reģioni, kuri ir īpaši pievilcīgi gan vietējiem iedzīvotājiem, gan esošajiem un potenciālajiem imigrantiem. Par tādiem reģioniem, ņemot vērā pieejamos statistikas datus, var uzskatīt tieši lielus urbanizētus centrus. Ienākošās migrācijas pieaugums lielajos urbanizētajos centros atsevišķās OECD valstīs tiek novērots kopš 20.gadsimta deviņdesmito gadu sākuma. Imigrantu pārmērīga koncentrēšanās urbanizētajos centros var negatīvi ietekmēt šo reģionu ekonomisko situāciju. Migrācijas pētnieki B.Čizviks un P.Millers uzskata, ka „etniskā” koncentrēšanās aizkavē imigrantu darbam vajadzīgo iemaņu un prasmju iegūšanu (piem., saņēmējvalsts valodas apguvi) un samazina darba samaksas līmeni pašiem imigrantiem (Chiswick B.R, Miller P.W., 2002).

Aizvien biežāk dažādu valstu valdības cenšas piesaistīt imigrantus mazāk apdzīvotiem vai mazāk pievilcīgiem valsts reģioniem ar migrācijas politikas palīdzību. Par tādiem reģioniem parasti ir uzskatāmi lauku reģioni un sekundāri, tātad mazāk apdzīvoti urbanizētie centri. Šādos reģionos bieži vien trūkst ne tikai augsti kvalificēto darbinieku, bet arī „darba roku” darbiem, kuru veikšanai netiek prasīta profesionālā pieredze un prasmes. Tātad mazāk pievilcīgajos reģionos pieprasīti var būt ne tikai imigranti ar augstu kvalifikāciju, bet arī vidēji kvalificēti vai pat mazkvalificēti darbinieki. Pie migrācijas politikas instrumentiem, kuri var sekmēt dažādas kvalifikācijas imigrantu piesaisti konkrētajiem valsts reģioniem, var pieskaitīt īpašas migrācijas programmas, informatīvās kampaņas par darba iespējām reģionos, kā arī aktīvu imigrantu piesaisti reģionālajā līmenī.

Analizējot imigrantu koncentrēšanos to saņēmējvalstī, ir svarīgi ņemt vērā, vai imigranti pārsvārā tiecas uz reģioniem, kur koncentrējas vietējie iedzīvotāji, vai tomēr uz mazāk apdzīvotiem reģioniem. Relatīvo imigrantu koncentrēšanos raksturo OECD pētnieku sintētiski veidots indikators ar nosaukumu Koriģētais ģeogrāfiskais koncentrēšanās indekss (Adjusted Geographic Concentration index). AGC indekss mēra atšķirību starp ārzemnieku un vietējo iedzīvotāju ģeogrāfisko sadali konkrētajā valstī. Ja salīdzina AGC

indeksu dažādās OECD valstīs iezīmējas tendence: iebrucējiem piemīt nosliece (vēlme) koncentrēties noteiktajos reģionos, kamēr koncentrēšanās pakāpe ievērojami atšķiras dažādās valstīs. Piemēram, ASV, Lielbritānijā un Kanādā ārzemju iebrucēju koncentrēšanās ir vislielākā. Savukārt Zviedrijā, Šveicē un Nīderlandē to koncentrēšanās salīdzinājumā ar citām OECD valstīm ir viszemākā. Atšķirīgas AGC indeksa vērtības dažādās OECD valstīs, iespējams, ir atkarīgas no ārzemju ieceļotāju kopējā skaita, kurš vienā vai citā valstī mēdz būt atšķirīgs.

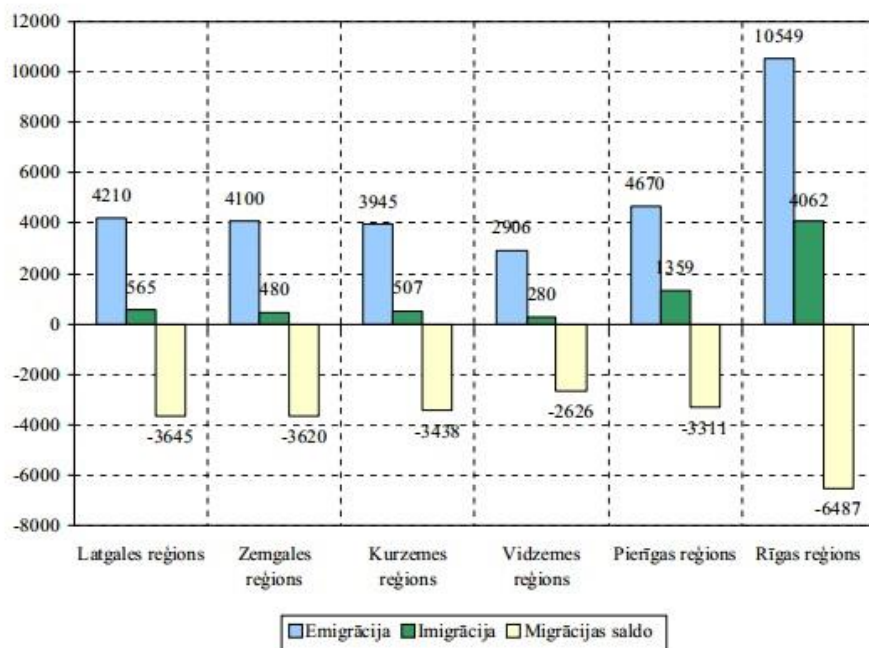
Tomēr saskaņā ar OECD 2004.gada publikācijas „Migrācijas reģionālie aspekti” (Regional aspects of migration) datiem imigrantu ģeogrāfiskā sadale ir cieši saistīta ar specifiskiem saņēmējvalsts faktoriem. Piemēram, imigrantu koncentrēšanās Lielbritānijā ir daudz augstāka nekā Zviedrijā, kaut gan ārzemju izcelsmes iedzīvotāju īpatsvars kopējā populācijā abās valstīs ir līdzīgs – ap 5% (2001.gada Eurostat statistiskie dati). Savukārt Nīderlandē un Šveicē imigrantu koncentrēšanās pakāpe ir līdzīga, bet imigrantu īpatsvars kopējā populācijā Šveicē ir sešas reizes augstāks nekā Nīderlandē (OECD, 2004).

Lielbritānijā – valstī, kurā AGC indeksa lielums ir viens no visaugstākajiem, ir vērojama izteikta imigrantu koncentrēšanās noteiktajos valsts reģionos. Tā, 2011.gadā apmēram puse no imigrantiem mīta Londonā (37%) un Dienvidaustrumanglijā (12,9%). Savukārt tādos Lielbritānijas NUTS1 reģionos kā Ziemeļīrija, Ziemeļaustrumanglija un Velsa ārvalstīs dzimušo iedzīvotāju īpatsvars populācijā bijis daudz zemāks – atbilstoši 1,5%, 1,5% un 2,3%. Dati par visiem Lielbritānijas NUTS1 reģioniem ir apskatāmi 2.tabulā. Tabulas dati parāda, ka Londonā mīt vislielākais imigrantu skaits starp visiem Lielbritānijas NUTS1 reģioniem pēc abiem rādītājiem – gan imigrantu daļa no kopējā Londonas reģiona iedzīvotāju skaita (31,9%), gan Londonā dzīvojošo imigrantu skaits kā daļa no kopējā imigrantu skaita Lielbritānijā (37,2%). Zīmīgi, ka Londonas reģionam 2010.gadā ir bijis arī augstākais bruto pievienotās vērtības rādītājs (Gross Value Added), proti, 35 026 GBP uz vienu reģiona iedzīvotāju. Nākamais aiz Londonas reģiona, kurā dzīvo salīdzinoši liels imigrantu skaits, ir Dienvidaustrumanglija. Arī šim Lielbritānijas reģionam ir salīdzinoši augsts bruto pievienotās vērtības rādītājs – 21 924 GBP uz vienu iedzīvotāju, kas ir otrais augstākais rādītājs aiz Londonas reģiona.

Lielbritānijas reģioni, kuros imigrantu skaits ir salīdzinoši zemāks, ir Ziemeļīrija, Velsa un Ziemeļaustrumanglija. Šiem reģioniem ir raksturīgs zems bruto pievienotās vērtības rādītājs – atbilstoši 15 651 GBP, 15 145 GBP un 15 744 GBP uz vienu iedzīvotāju. Tas liek domāt, ka imigranti izvēlas dzīvošanai un darbam Lielbritānijas reģionus, kuros ekonomiskā situācija ir labāka nekā citos valsts reģionos. Tomēr izņēmums šajā tendencē ir Skotija, kur pie salīdzinoši augsta bruto pievienotās vērtības rādītāja (20 220 GBP uz 1 iedzīvotāju 2010.gadā) ārvalstīs dzimušo iedzīvotāju skaits ir salīdzinoši zems – 6,6% no kopējā Skotijas iedzīvotāju skaita. Tātad Skotijas gadījumā, iespējams, trūkst kādu citu imigrantiem svarīgu faktoru, kuri motivētu tos pārcelties uz dzīvi dotajā reģionā – varbūt tas ir salīdzinoši tālais attālums no Londonas, diezgan sarežģītā loģistika, kā arī diezgan noslēgtais Skotijas iedzīvotāju dzīvesveids.

Statistikas dati par Latvijas reģionu iedzīvotāju starptautisko migrāciju 2011.gadā pirmoreiz nopublicēti LR CSP mājaslapā 2012.gada augustā. Apkopotā veidā šie dati ir apskatāmi 1.attēlā.

1.attēls



Visos Latvijas reģionos ir vērojama starptautiskās migrācijas nelīdzsvarotība, proti, visos valsts reģionos emigrantu skaits ievērojami pārsniedz imigrantu skaitu. Tomēr emigrantu skaits attiecībā pret imigrantu skaitu katrā Latvijas reģionā atšķiras. Tā, Rīgas reģionā 2011.gadā uz vienu imigrācijas gadījumu (1 imigrants) tiek fiksēti 2,59 emigrācijas gadījumi. Savukārt Pierīgas reģionā – atbilstoši 3,43 emigranti uz 1 imigrantu. Samēra līdzīga proporcija ir vērojama Latgales, Zemgales un Kurzemes reģionos – atbilstoši 7,45; 8,54 un 7,78 emigranti uz 1 imigrantu. Vidzemes reģionā šī proporcija ir visaugstākā – 10,37 emigranti uz 1 imigrantu. Pamatojoties uz šo informāciju var secināt, ka Rīgas un Pierīgas reģioni tomēr šķiet samērā pievilcīgi dzīvošanas un darba ziņā gan Latvijas iedzīvotājiem, gan ieceļotājiem no ārvalstīm. Protams, arī šajos reģionos starptautiskās migrācijas saldo ir negatīvs, un, valsts ekonomikai attīstoties, varētu kļūt aktuāla darbaspēka deficīta problēma. Pārējos Latvijas reģionos šī disproporcija ir ievērojami izteiktāka, līdz ar to reģionu uzņēmējiem, pašvaldībām, valsts iestādēm laicīgi ir jāsāk meklēt risinājumi migrācijas problēmai. Apkopojot ārzemju pētnieku atziņas par darbaspēka migrācijas motīviem, ir atrodams secinājums, ka atalgojuma līmeņu starpība pašu darba migrantu skatījumā ne vienmēr kalpo par galveno darba migrācijas motīvu (Глуценко Г.И., Пономарёв В.А., 2009). Savukārt Z.Krišjānes vadītās Latvijas zinātnieku grupas pētījuma „Darbaspēka ģeogrāfiskā mobilitāte” rezultāti parādīja, ka par svarīgāko iemeslu, kas mudina mūsu valsts iedzīvotājus doties strādāt uz ārvalstīm, respondenti visbiežāk (84,7%) uzrādījuši tieši augstāku atalgojumu. Respondentu atbildes liecina, ka viņi būtu gatavi pat pieciest zināmas neērtības, ja vien būtu darbs, par ko varētu saņemt labu algu. Tikai ļoti mazam skaitam respondentu svarīgi likušies tādi iemesli kā darbs profesijā, piemēroti ģimenes apstākļi, mājoklis darbavietas tuvumā un nelielas mājokļa uzturēšanas izmaksas (Krišjāne Z. u.c., 2007). Pētījumā pausts secinājums, ka „līdzīgos apstākļos Latvijā cilvēki visdrīzāk atteiktos no šāda darba, kas būtu tālu no dzīvesvietas un ģimenes un ja būtu ilgstoši jādzīvo sliktos apstākļos. Citiem vārdiem sakot, augstāks atalgojums ir svarīgāks par nosauktajām neērtībām, kuras saistītas ar darbu un dzīvi ārvalstīs” (Krišjāne Z. u.c., 2007). Vēlākajās Z.Krišjānes publikācijās tika akcentēta arī darba ārzemēs motivācijas reģionālā specifika, atzīmējot, ka pieredzes iegūšanai un valodas apguvei ir liela nozīme jaunākiem respondentiem līdz 30 gadu vecumam un pilsētās dzīvojošiem, it īpaši tiem, kuri dzīvo Rīgā, jo galvaspilsētā ir lielāks pieprasījums pēc darbiniekiem, kuri pārzina svešvalodu (Krišjāne Z., Bauls A., 2011).

Iespēju dzīvot un strādāt ārzemēs plaši izmanto Latvijas, Lietuvas un Igaunijas iedzīvotāji. Baltijas valstis, kuras līdz 2013.gada sākumam nav saskārušās ar lielām ienākošās migrācijas plūsmām, pašlaik var uzskatīt par donorvalstīm starptautiskās migrācijas sistēmā. Analizējot darbaspēka migrācijas sekas no donorvalsts viedokļa, nebūtu pareizi ņemt vērā tikai migrācijas negatīvās sekas, pie kurām var uzskatīt darbaspējīgo iedzīvotāju zaudēšanu, t.s. „smadzeņu aizplūdi” utt. Ir nepieciešams pētīt arī migrācijas pozitīvās sekas, tādas kā spriedzes mazināšana vietējā darba tirgū, budžeta sloga samazināšana (bezdarba pabalsti, tēriņi sociālajām vajadzībām), iedzīvotāju ienākumu palielināšanās un iekšējā pieprasījuma veicināšana, pateicoties darba migrantu naudas pārvedumiem, darba migranti ārzemēs iegūst jaunas iemaņas un pieredzi, iemācās svešvalodas, izveido jaunus kontaktus. Tātad darba migrāciju var uztvert kā vērtīgu ilgtermiņa investīciju darba migrantu un to mājsaimniecību kopkapitālā un līdz ar to arī visās valsts kopkapitālā.

Iepazīstoties ar datiem un faktiem par Latgales reģiona iedzīvotāju pieredzi un attieksmi pret dažādiem starptautiskās migrācijas aspektiem un par pamatu ņemot cilvēkkapitāla teoriju un emigrācijas/ imigrācijas kontekstā tiek attīstīti novatoriski jēdzieni „kopresursi” un „kopkapitāls” ( E.Vanags).

Saskaņā ar darba tirgus segmentācijas teoriju attīstītajās valstīs darba tirgus var tikt iedalīts divos sektoros: primārajā (jeb pirmā līmeņa), kurš nodrošina stabilu darbu un augstu darba samaksu vietējam darbaspēkam, un sekundārajā (jeb otrā līmeņa), kuram raksturīgs zems darba atalgojuma līmenis, nestabilitāte, ierobežotas profesionālās izaugsmes iespējas un kurā pārsvarā tiek nodarbināti darbinieki no ārvalstīm. (Edwards R., Reich M., Gordon D.M., 1975; Osterman P., 1975; Cain G., 1976).

Pirmā līmeņa darba tirgus segments raksturojams ar darbavietu augsto statusu, augstu darba algu, labiem darba apstākļiem un elastīgu darba grafiku. Otrā līmeņa segmentam ir raksturīgs augsts bezdarba līmenis un darbavietas, kurās netiek pieprasīta augsta darbinieku kvalifikācija. Savukārt katrs segments sastāv no iekšējā darba tirgus, ko veido uzņēmumi un iestādes, kurās nodarbinātības līmenis atkarīgs no administratīvajiem noteikumiem un procedūrām, un ārējā darba tirgus, kurā nodarbinātību un profesionālo apmācību nosaka ekonomiskie rādītāji. Šie abi darba tirgus segmenti ir saistīti ar darba tirgus plūsmām un ir iespējams izvērtēt darbaspēka starptautiskās migrācijas ietekmi uz katru darba tirgus segmentu, akcentējot noteiktam segmentam raksturīgus procesus. Tā kā pirmā un otrā līmeņa darba tirgus segmenti ir atšķirīgi arī pēc iesaistītā darbaspēka sociāli profesionālajiem raksturojumiem un motivācijas, arī migrācijas ietekme uz tiem būs dažāda.

Modernajā pasaulē talantīgo cilvēku un zināšanu meklēšana un piesaistīšana veicina valsts kapitāla pieaugumu. Cilvēkresursu problēmas spēlē galveno lomu stratēģisko prioritāšu vidū. Tieši šie resursi ir ierobežojošais (cilvēkresursu trūkuma gadījumā) vai veicinošais (cilvēkresursu esamības gadījumā) stratēģiskais valsts ekonomikas izaugsmes faktors. Ekonomikā, kas ir balstīta uz zināšanām, galveno nozīmi iegūst augsti kvalificēts darbaspēks un akumulētais cilvēkkapitāls. Straujās tehnoloģiskās pārmaiņas, kuras pieprasa augsti kvalificēto darbaspēku un ir virzītas uz nacionālo konkurences priekšrocību izveidi, noved pie situācijas, kad ekonomiski attīstītās valstīs notiek pārēja no pārmērīga profesionāļu piedāvājuma uz pārmērīgu pieprasījumu pēc tiem. Rezultātā pastiprinās starpvalstu cīņa par iespēju kontrolēt šos ierobežotos cilvēkresursus un iestājas „cīņas par cilvēku talantiem” laikmets. Saskaņā ar atsevišķu migrācijas pētnieku viedokli, straujāka inovāciju attīstība notiek, valstij piesaistot migrantus speciālistus un kvalificētus migrantus. Vietas, kuras ir izolētas no divpusējas kvalificēto darbinieku migrācijas, zaudē. (Barrett A., Bergin A., Duffy D., 2005). Šāda tendence iezīmējas arī Latvijā, jo esam nonākuši situācijā, kad ir liels pieprasījums pēc ārstiem, IT speciālistiem, inženieriem utam. Šajā modelī mobilitātes palielināšanās veicina divpusēju zināšanu, ideju un tehnoloģiju apmaiņu. Tādējādi rodas nozīmīgas un labvēlīgas atgriezeniskās



saites – tādas kā migrantu atgriešanās, diasporu attīstība, naudas pārvedumi, tehnoloģiju un investīciju nodošana. Migranti, diasporas un darbaspēks, kas cirkulē starp izcelsmes un mērķa valstīm, veido jaunus sociālās vides veidus un „transnacionālās kopienas” (Obolenscy-Ossinscy V.V., 1969). Tajā pašā laikā daudzās attīstības valstīs aktīva augsti kvalificēto speciālistu aizbraukšana tiek uzverta par jaunu „nekoloniālisma” veidu (Nurse K., 2004). Parasti migranti ir labāk izglītoti, jaunāki un mobilāki par lielāko daļu savas dzimtenes iedzīvotāju. Šāda situācija rezultējas: migrantu donorvalstīs zaudē ne tikai nozīmīgu, labi izglītotu ekonomiski aktīvo iedzīvotāju daļu, bet arī progresīvus, labi motivētus jauniešus. Nozīmīga emigrantu aizplūšana var izraisīt kā „smadzeņu aizplūšanu”, kā arī „jaunības aizplūšanu” no nabadzīgākajām valstīm (Borjas G.J., 1999). Šāda situācija ir novērojama Latvijā.

Vai Latvijas reģionu darbaspēka starptautiskā migrācija ir privāta investēšana cilvēku kopkapitālā (mikrolīmenī)?

Vai nodarbinātības nosacījumus nosaka darba samaksas līmenis darbaspēka donorvalstī un to saņēmējvalstī? Parasti saņēmējvalstī migrējošajam darbaspēkam sākotnēji tiek piedāvāts daudz zemāks atalgojuma līmenis nekā vietējiem iedzīvotājiem par tādu pašu vai pēc galvenajiem raksturlielumiem (profesionālās iemaņas, pieredze utml.) līdzīgu darbu. Pēc darbaspēka migrācijas ekspertu domām, Baltijas valstu iedzīvotāja, kas strādā Lielbritānijā un Īrijā, stundas tarifa likme ir aptuveni vismaz par 10% zemāka nekā vietējiem strādniekiem, kā arī tas strādā daudz lielāku stundu skaitu (Hazans M., Philips K., 2010). Vēl viens faktors, kurš ietekmē migrācijas lēmuma pieņemšanu un kas nav mazsvarīgs tas ir personas vecums. Parametrs „migranta vecums” ir personas raksturojums, kurš nosaka laika posmu, kad darbinieks, atrodoties emigrācijā, varēs bagātināt savu cilvēcisko kapitālu. Migrācijas vecuma faktoru pētīja R.Erenbergs un R.Smits, kuri konstatēja, ka visbiežāk lēmumi par migrāciju tiek pieņemti 20 – 24 gadu vecumā, turklāt apmēram 13% šīs vecumgrupas pārstāvju lēmumu par iekšējo (iekšzemes) vai starptautisko migrāciju pieņem katru gadu (Ehrenberg R.G., Smith R.S., 1994).

2.tabula

**Kopkapitāla sastāvdaļas: parametri, kuri ietekmē lēmuma pieņemšanu par darba migrāciju**

Kopkapiāla veidi	Indikatori
Ekonomiskais	1. Nekustamā un kustamā īpašuma piederība mītnes zemē 2. Individīda un/vai mājsaimniecības naudas uzkrājumi 3. Ienākumi mītnes zemē: privātais bizness, darba alga, dividendes, noma, sociālie pabalsti, honorāri un tml.
Kulturālais	1. Plašs redzesloks 2. Augsts intelekta līmenis 3. Svešvalodu zināšanas
Cilvēciskais	1. Augstākā vai vidējā profesionālā izglītība 2. Profesija 3. Profesionālisma līmenis
Sociālais	1. Stabils ģimenes attiecības 2. Sakari ar ietekmīgiem cilvēkiem 3. Plašs draugu loks
Administratīvais	1. Līdera dotības 2. Atbildīgs amats (piemēram, uzņēmumā, valsts pārvaldē) 3. Darba pieredze pašvaldības instancēs vai uzņēmuma, firmas vadīšanā
Politiskais	1. Dalība sabiedrisko organizāciju (piemēram, politiskās partijas) darbībā 2. Latvijas pilsonība 3. Politika, deputāta statuss
Simboliskais	1. Laba reputācija darbavietā, mācību vietā 2. Spēja piedāvāt jaunas idejas un aizraut ar tām citus

	3. Popularitāte savā pilsētā (ciemā, rajonā, valstī)
Fiziskais	1. Laba veselība 2. Spēja pārvarēt stresu un psiholoģisko slodzi 3. Skaistums, iekšējais pievilcīgums
Ģeogrāfiskais	1. Ieguvumu/izdevumu līdzsvars, kas atspoguļo mītnes vietas kvalitāti (liela pilsēta, perifērija, infrastruktūras kvalitāte un tml.) 2. Demogrāfiskās situācijas novērtējums mītnes zemē 3. Informatīvās vides novērtējums mītnes zemē (internets, plašsaziņas līdzekļi, sabiedriskā doma un tml.)

(E.Vanags, Меньшиков В., 2008. - 2009.)

Izpētes Latgales reģionā (reģionā, kas tiek uzskatīts par vienu no reģioniem ar vislielāko bezdarba līmeni valstī) rezultātā tika meklētas atbildes uz jautājumiem: kādi faktori visvairāk ietekmē darba migrācijas lēmuma pieņemšanu? un vai Latgales reģiona gadījumā migrācijas lēmuma, t.i., privātās investēšanas personības (ģimenes) kopkapitālā lēmumus, efektivitātē kopumā ir augsta vai zema?

Aptaujātie respondenti tipoloģiski klasificējās pēc diviem kritērijiem – plāniem strādāt ārzemēs un darba ārzemēs pieredzes esamību (skat. 3.tabulu).

3.tabula

**Respondentu tipoloģija, balstoties uz diviem klasifikācijas kritērijiem – plāniem strādāt ārzemēs un darba ārzemēs pieredzes esamību**

Nākotnes plānu kritērijs	Iepriekšējās pieredzes kritērijs	Darba ārzemēs pieredzes esamība	
		Nav	Ir
Plāni strādāt ārzemēs	Nav	„N” – „Ne-emigranti”	„A” – „Atgriezušies emigranti”
	Ir	„P” – „Potenciālie emigranti”	„D” – „Daudzkārtēji emigranti”

(Veidojis E.Vanags)

Papildus personības (ģimenes) kopkapitāla un dažādu tā veidu ietekmei uz darba migrācijas lēmuma pieņemšanu, ietekmē arī:

- izmaksas, kas ir saistītas ar pārcelšanos uz citu valsti;
- nodarbinātības nosacījumi izcelsmes valstī un potenciālajā galamērķa valstī;
- potenciālā migranta vecums. (Chiswick B.R., 1978)

4.tabula

**Respondentu tipoloģisko grupu kvantitatīvais lielums Latgales iedzīvotāju izlasē un to vecumstruktūra, 2012.gads, n = 800 cilvēki ( aptaujāti 800 respondenti)**

Respondentu tipoloģiskās grupas	Grupu lielums		Grupu vecumstruktūra, %		
	%	Cilvēku skaits	Līdz 30 gadiem	30-49 gadi	50 gadi un vairāk
„Ne-emigranti”	73	586	29	39	32
„Potenciālie emigrētāji”	7	55	73	22	5
„Daudzkārtējie emigranti”	5	39	46	49	5
„Atgriezušies emigranti”	15	120	37	50	13
Kopā	100	800	-	-	-

(Veidojis E.Vanags pēc veiktās Latgales iedzīvotāju socioloģiskās aptaujas datiem.)

Augšminētajā tabulā redzams, ka respondentu izlasē dominē tipoloģiskā grupa "Ne-emigranti" – 73% no visiem aptaujātiem. Kvantitatīvi vismazāko grupu – "Daudzkārtēji emigranti" veido tikai 39 cilvēki. Respondentu tipoloģisko grupu vecumstruktūra ir atšķirīga dažādās ar migrāciju saistītajās respondentu tipoloģiskajās grupās. Piemēram, "Potenciālo migrantu" grupā izteikti dominē jaunie cilvēki līdz 30 gadiem. ANOVA testa rezultāti parādīja šo atšķirību statistisko nozīmību. Tikai divos tipoloģisko grupu pāros – „Potenciālie emigranti”/”Daudzkārtēji emigranti” un “Daudzkārtēji emigranti”/”Atgriezušies emigranti” – respondentu vecumstruktūra statistiski nozīmīgi neatšķiras, ņemot vērā šo grupu kvantitatīvo lielumu Latgales iedzīvotāju izlasē.

Aptaujas rezultāti balstījās uz respondentu atbildēm uz diviem jautājumiem: "Ar ko no zemāk minētā esat apveltīts Jūs vai Jūsu ģimene?" un "Ko dod tieši Jums viena vai cita resursa esamība?"

Pēc aptaujas datiem grupas „Atgriezušies emigranti” pārstāvju kopresursu apjoms ir lielāks par "Ne-emigrantu" kopresursu apjomu, tas nozīmē, ka darba migrācijas rezultātā personības (ģimenes) kopresursu apjoms palielinājās, tāpat var secināt, ka emigrācija notikusi materiālu apstākļu uzlabošanas dēļ personības (ģimenes) kopkapitāla uzlabošanā.

Šīs investīcijas efektivitāti varētu novērtēt kā augstu, jo tiem Latgales iedzīvotājiem, kuri atgriežas no ārzemēm, ir statistiski nozīmīgi lielāks gan resursu, gan kapitāla kopapjoms, kā arī resursu kapitalizācijas līmenis. Par galveno faktoru, kurš ietekmē Latgales iedzīvotāju migrācijas lēmuma pieņemšanu, var uzskatīt vecumu, kas ir cieši saistīts ar visiem resursu un kapitāla veidiem un visciešāk ar fizisko resursu un kapitāla apjomu – jo jaunāki ir cilvēki, jo vairāk viņiem ir fizisko resursu, kuri savukārt labāk, t.i., ar lielāku atdevi, kapitalizējas. Taču šo resursu kapitalizācija notiek nevis Latvijā, bet ārzemju darba tirgos.

Papildus minētajiem aptaujas rezultātiem, tika analizēti arī citi Latgales reģiona iedzīvotāju ar migrāciju saistītie jautājumi. Piemēram, tiek savākta un izanalizēta informācija par faktoriem, kuri, saskaņā ar aptaujas respondentu viedokli, nosaka dzīves veiksmi. Tika noskaidrots respondentu viedoklis par darba ārzemēs pievilcīgumu salīdzinājumā ar darbu Latvijā, respondentu plāni attiecībā uz ārzemēs nopelnītās naudas sūtīšanu uz Latviju un tās izlietošanas mērķiem, kā arī cita veida informācija saistībā ar Latgales reģiona iedzīvotāju iespaidiem, domām un plāniem, saistītiem ar starptautisko migrāciju.

### **1.3. Pieredze no tikšanās ar Lietuvas darba biržas pārstāvjiem par nodarbinātības jautājumu risinājumiem Lietuvā.**

1. Lietuvas darba birža (LDB) tapāt kā Latvijā Nodarbinātības valsts aģentūra (NVA) ir valsts iestāde, kurai ir funkcija veicināt nodarbinātību. LDB ir nodarbinātības jautājumu risinātājs īstenojot Lietuvas sociālo lietu un darba ministrijas (LSLDM) programmas, stratēģijas, koncepcijas un plānus. LDB kopš 2007.gada intensīvi piedalās LSLDM organizētajos pasākumos, kas vērsti uz nodarbinātības programmu izstrādi, ES SF finansējuma plānošanu un priekšlikumu izstrādi. Līdz tam LDB vairāk darbojās tikai kā ministrijas stratēģiju īstenoātājs, nesaistoties programmu izstrādē. LDB pārstāvji atzina, ka gan sadarbība ar ministriju un citu ministrijām, ministriju institūcijām, gan ar darba devēju pārstāvjiem ir uzlabojusies tieši pateicoties tam, ka tika mainīta koncepcija 2007.gadā. LDB ir reģionālās filiāles bijušajos (vēl pēc padomju laika plānojuma) rajonu centros. Pašlaik Lietuvā oficiāli ir reģistrēti 190 100 bezdarbnieku, kas ir 10,4 % no darba spējīgajiem valsts iedzīvotājiem. Aptuveni 49,2% no reģistrētajiem bezdarbniekiem ir

vīrieši, 50,8% - sievietes. 53,8% ir ilgstošie bezdarbnieki. Arī Lietuvā tāpat kā Latvijā iezīmējas tendence, ka jau zināmu laiku (5 gadu griezumā) diezgan nemainīgs ir ilgstošo bezdarbnieku skaits, risinājumi šai situācijai līdz šim nav devuši pozitīvus rezultātus. Šobrīd par galveno problēmu tiek uzskatīta iedzīvotāju zemā mobilitāte, īpaši tajos reģionos, kur ir lielāks bezdarbs (kas atrodas Lietuvas pierobežā – ar Kaļiņgradas apgabalu Krievijas Federāciju un Baltkrieviju). Izsenis – vēl padomju laikos, šajos reģionos ir bijis zemāks atalgojums, līmenis un nav bijusi blīva apdzīvotība. LDB plāno ieviest uz mazo uzņēmējdarbību vērstus nodarbinātības pasākumus – proti – amatniecības legalizēšana, piem., siera siešanas legalizācija utml.

2. LDB galvenokārt no organizētā biznesa puses sadarbojas ar nozaru asociācijām, mazāk sadarbojas ar darba devēju nacionālajām organizācijām (jo tās Lietuvā ir divas un savstarpēji nav sakoordinējušas darbības jomas, kā arī paudušas interesi par iesaisti nodarbinātības jautājumu risināšanā). LDB reģionālās filiāles sadarbojas ar reģionālajām darba devēju organizācijām. LDB izmantojot ES SF finansējumu jaunas un, manuprāt, arī Latvijas nodarbinātības veicināšanai izmantojamas programmu. LDB sadarbībā ar uzņēmēju, kurš ir izteicis vēlmi apmācīt un nodarbināt bezdarbnieku, izstrādā apmācības plānu un veic priekšdarbus darbavietas iekārtošanai uzņēmumā (līdz 10 000 Ls apmērā) pēc savstarpēji sasakņotas tāmes un atbilstoši nozares vidējām izmaksām darbavietas iekārtošanai. LDB ieskaita darbavietas iekārtošanai uzņēmējam 70 % no visām izmaksām, tad tiek veikta bezdarbnieka (vai bezdarbnieku) apmācīšana, un tad ja bezdarbnieks pēc apmācībām un pārbaudes laika darbavietā apliek strādāt, LDB uzņēmējam ieskaita 30%, kas bija plānoti darbavietas un apmācību norisei. Tātad sākotnēji uzņēmējam jābūt finansējumam 30% apmērā ko ieguldīt apmācībās un darbavietas iekārtošanā, LDB prasa apliecinājumu no bankas, ka šādi finanšu resursi ir pieejami. Ja bezdarbnieks nepaliek strādāt, tad uzņēmējam ir tiesības apmācīt un nodarbināt citu bezdarbnieku, un tad ja šis bezdarbnieks pēc pārbaudes laika paliek darbavietā, uzņēmējs saņem no LDB 30%. Ja notiek tā, ka neviens no bezdarbniekiem netiek nodarbināti [līdz šim gan nav tādi gadījumi bijuši, jo LDB ciešā sadarbībā ar uzņēmēju izvēlas bezdarbniekus, kuri kaut nedaudz atbilst uzņēmēja izvēlētai aroda apgūšanai, kuriem ir līdzīgas prasmes, vai kuriem ir sociālas prasmes, kuras nepieciešamas aroda apguvei], jo neatbilst darba tirgus prasībām un uzņēmuma specifikai, tad uzņēmējam netiek atgriezti 30% no veiktajiem ieguldījumiem. Šāda veida programma tiek ieviesta Lietuvā jau gadu un ir ļoti pieprasīta nozaru asociāciju pārstāvju un uzņēmēju vidū.

3. Lietuvā tāpat kā Latvijā un visur Eiropā liela problēma ir jauniešu bezdarbs. Aptuveni 23 800 jaunieši (līdz 25 gadu vecumam) ir reģistrēti kā bezdarbnieki. LDB jau iepriekš ir ieviesusi programmas ar ES SF atbalstu, kurās cenšas līdz 4 mēnešiem no brīža, kad jaunieši reģistrējies veikt papildus apmācības vai iekārtot darbā vai praksē pie uzņēmēja. LDB uzsver, ka nozīmīgāki ir pasākumi, kuri vērsti uz darba vietas iekārtošanu (aprīkošanu), bet ne tik daudz uz apmācībām. LDB uzskata, ka ir būtiski jāuzlabo profesionālās izglītības programmas, kā arī karjeras orientācijas pasākumi, kas būtiski samazinātu jauniešu bezdarbu, jo pārsvarā uzņēmēji nav apmierināti ar izglītības kvalitāti pēc arodizglītības iegūšanas. 31.07.2013. par iegūto pieredzi tikšanās reizē ar Lietuvas darba biržu, plānotajām aktivitātēm nodarbinātības jomas uzlabošanā Latvijā informēti LDDK citu nozaru eksperti (organizēta tikšanās LDDK ekspertiem), darba devēju organizācijas gan nozaru, gan reģionālās, informēti NVA pārstāvji.

## 2.Regionālās attīstības jautājumi

### 2.1. Par Informatīvo ziņojumu MK 02.07.2013. „Par Kohēzijas politikas fondu 2014. – 2020. gada plānošanas perioda plānošanas dokumentu izstrādes progresu” sadaļu 7.„Tehniskā palīdzība”

LDDK bija sagatavojis priekšlikumus par Kohēzijas politikas fondu 2014. – 2020. gada Tehniskās palīdzības (TP) papildinājumu ar pamatojumu:

Ierosinājums būtiski mainīt (salīdzinoši ar iepriekšējiem periodiem) Tehniskās palīdzības pielietojumu Darbības programmas „Izaugsmei un nodarbinātībai” 1.versija.

(157) – pārstrādāt visu tekstu, papildinot: LDDK sadarbībā ar nozaru asociācijām, pamatojoties uz nozaru un saistīto jomu regulāru uzraudzību ir tiešām spējīgas veikt kvalitatīvu attiecīgās jomas ekonomiskā stāvokļa monitoringu, dot eksperta atzinumus, kā arī izstrādāt attīstības vadlīnijas, sadarbojoties un piesaistot ES politikas speciālistus no starptautiskās vides. Šeit lietderīgi paredzēt tiešu finansējumu LDDK un vadošajām nozaru organizācijām šādu funkciju veikšanai (ekspertīzei jomās, ekspertu darbs būtiski uzlabotu ES SF finansējuma plānošanu, sasaisti ar tautsaimniecību, nodarbinātības politikas uzlabošanu un izvirzīto rezultātīvo rādītāju sasniegšanu), iezīmējot jomas – piemēram, nodarbinātība, e-kohēzija, e-komercija, uzņēmējdarbības vide, industriju kohēzijas politika visā valsts teritorijā, valsts atbalsta programmu rezultātīvo rādītāju izvērtējums, darba drošība un darba aizsardzība, reģionālā attīstība, izglītība, sociālā drošība, tautsaimniecības analīze, finanšu analīze u.t.t. LDDK - sociālais partneris valdībai – ir drošs ilgtermiņa, nevis īstermiņa (dažu projektu ietvaros) sadarbības partneris, kas ir pierādījis savu uzticamību un profesionalitāti jau līdz šim sniedzot būtiskus komentārus par LV svarīgiem attīstības dokumentiem un likumdošanas uzlabošanu, kas arī esošā ES SF perioda ietvaros ir palīdzējis attīstīt Latvijas tautsaimniecību.

Aicinām iestrādāt šo konceptu, kas ir pamatots un ir ticis atbalstīts no sadarbības partneru puses. Kā arī noraidām argumentāciju, ka TP finansējumu šādā veidā nevar saplānot, jo jau pašreizējā periodā plānošanas reģioniem ir TP finansējums Eiro info centru darbības nodrošināšanai, kas ietver dažādu aktivitāšu atbalstu – gan iepirkumu ekspertu darbu, gan info kampaņas, gan apmācības utam. Pamatojums par LDDK ekspertīzēm ir jau šobrīd izvērtēts un atzīts par labu sadarbības iespēju un formu, kas dod patiesu pievienoto vērtību labākai ES un LV likumdošanas regulācijai, kas veicina labāku ES normu izpratni un ieviešanu.

#### 2.1.1. Papildus komentāri par ES fondu darbības programmu 2014-20 rādītājiem

Latvijas Darba devēju konfederācijas un Latvijas Informācijas un komunikācijas tehnoloģijas asociācijas komentāri:

1. Iebilstam pret tēzi, ka *Zemas ekonomiskās intereses teritorijās transporta tīkla attīstība veicinās komersantu interesi par optisko abonentlīniju („pēdējās jūdzes”) attīstību (38.punkts 29.lpp un 44.punkts 30.lpp.)*. Tas ir pretrunā tehnoloģiskās neitralitātes principam un tirgus likumiem – pēdējo jūdži nodrošinās tirgus ar tādu tehnoloģiju, kas būs vispieprasītākā un visefektīvākā konkrētajā vietā un

konkrētajam klientam. Jau šobrīd maza iedzīvotāju blīvuma reģionos šī tehnoloģija ir mobilā platjosla, kas ir pašsaprotami ne tikai Latvijā, bet arī Eiropā ar salīdzinoši labāk attīstītu fiksēto tīklu: *Wireless technologies (satellite and mobile HSPA) exceed the rural coverage of fixed technologies in general* (44.lpp. <https://ec.europa.eu/digital-agenda/sites/digital-agenda/files/DAE%20SCOREBOARD%202013%20-%20202-BROADBAND%20MARKETS%20.pdf>)

Dokumentā ir pretnostatīti fakti, kas nav salīdzināmi ar *Pētījumu, kuru 2011.gada vasarā veica SIA „Corporate Solutions” pēc Satiksmes ministrijas pasūtījuma – Par nākamās paaudzes tīklu pieejamību un attīstību. Pētījuma ietvaros tika konstatēts, ka Latvijā 363 teritoriālajās vienībās (pagastos un novados, kuru sastāvā ir viens pagasts), t.i. 71,2% no Latvijas teritoriālajām vienībām, neviens elektronisko sakaru komersants nesniedz un tuvāko triju gadu laikā neplāno sniegt interneta piekļuves pakalpojumus ar uzlabotiem datu pārraides parametriem, izmantojot no optiskās šķiedras tīkla elementiem sastāvošus platjoslas piekļuves tīklus un nodrošinot datu pārraides ātrumu vismaz 30 Mbit/s. (29.lpp.)* Datu pārraides ātrums vismaz 30 Mbit/s nekad nav bijis mērķis uz 2014.gadu, tādēļ šāda ātruma neesamība nav iemesls nākamajās rindkopās minētajām aktivitātēm 2014.-2020.gadā.

Šajā sakarā būtu nepieciešams precizēt arī indikatīvās mērķauditorijas (49.punkts). Pie vidējās jūdzes attīstības programmas un digitālās dividendes izsoles priekšvakarā ir skaidrs, ka šo balto teritoriju skaits turpmākajos gados būtiski samazināsies. Ņemot vērā digitālās dividendes izmantošanas sākuma datumu 2015.gada 1.jūliju, par kura pagarināšanu vēl tikko notika diskusijas, trīs gadu plānošanas periods, mūsaprāt, jāaizstāj ar piecu gadu plānošanas periodu. Trīs gadi paies ātrāk nekā būs redzami šo aktivitāšu rezultāti.

Nav saprotama rindkopa „*Ņemot vērā, ka jau 2007.–2013.gada plānošanas periodā uzsākta veiksmīga sadarbība ar privātā sektora uzņēmumiem, kuras ietvaros pie „pēdējās jūdzes” pakalpojumi tiek nodrošināti izveidoto platjoslu tīkla ietvaros.*” Lūdzam precizēt, kā tieši un pret ko tieši tiek mērīts sadarbības veiksmīgums un kā tas izpaužas vai arī būtu jāsvīturo vārds *veiksmīga* – ja mērķis bija tikai konstatēt sadarbības faktu.

Vēršam Jūsu uzmanību, ka tekstā ir minēts saīsinājums „VAP”, kas nav atšifrēts terminos.

2. Nav saprotams, kāda ir atšķirība starp 2 rādītājiem 2.2.1.1. (abiem vienādi numuri, pamattekstā Tabula 8). Varētu iedomāties, ka vienā gadījumā pakalpojums ir pieejams, bet otrā – ka pieejama pēdējā jūdze un caur to pieejams pakalpojums – te būtu nepieciešams skaidrojums. ITTE Alianses dokumentā valdība tika aicināta *inter alia* apskatīt iespēju subsidēt gala iekārtas mazāk nodrošinātajiem lietotājiem, tādejādi veicinot ne tikai teorētisku pakalpojuma saņemšanas iespēju, bet arī praktiskos aspektus.
3. Uzskatām, ka sadaļās, kuru nosaukumos nav tieša saistība ar IKT nozari (vide, transports, pilsētvide, izglītība), darbības programmā ir maz atbalstāmo aktivitāšu, saistītu ar IKT aktivitātēm. Tajās galvenokārt tiek atbalstīts siltināt ēkas, būvēt dambjus, ūdensvadus un kanalizāciju, ostas un dzelzceļus. Uzskatām, ka IKT nozare ir tā, kura arī šajās jomās var dot lielu pienesumu ar ievērojami mazākām investīcijām. Zemāk konkrēti priekšlikumi:
  - Pāreja uz ekonomiku, kura rada mazas oglekļa emisijas visās nozarēs. Atbalsts siltuma, ūdens, gāzes, elektrības skaitītāju tīklu izveidei līdz mājāsaimniecības līmenim ar mērķi informēt sabiedrību par resursu patēriņu reālā laikā un to

ekonomijas iespējām. Ieguvums – resursu izmaksu (siltums, ūdens, gāze, elektrība) samazinājums gala patērētājam par 20%. LIKTA uzskata, ka šādai aktivitātei jāga ir tikai tad, ka visi resursi mājsaimniecībai tiek uzskaitīti un analizēti kopumā, nevis ņemot atsevišķi, ūdeni, siltumu vai gāzi.

- Ilgtspējīga transporta sistēma. Izveidot interaktīvu ceļa zīmju vai norāžu tīklu, kur no devējiem/sensoriem tiktu savākta informācija, tā uzkrāta un analizēta reālajā laikā, atkarībā no meteoroloģiskajiem, satiksmes u.c. parametriem, tiktu brīdināti autovadītāji, izmainīts atļautais braukšanas ātrums, būtu informācija par sastrēgumiem, citām aktualitātēm (apledojuums, migla, avārijas un to apbraukšana uc.). Ieguvumi – mazāks ceļu satiksmes negadījumu skaits, degvielas un laika ekonomija.
  - Pilsētvides attīstība. Līdzīgi kā ilgtspējīgās transporta sistēmas gadījumā – satiksmes informācijas iegūšana, uzkrāšana reālā laika analīze un atspoguļošana gan uz interaktīvajām ceļa zīmēm gan Internetā ar mērķi samazināt sastrēgumus, norādīt optimālos maršrūtus avāriju gadījumā. Interaktīvie tablo sabiedriskā transporta pieturvietās ar informāciju par laiku līdz nākamajam transporta līdzeklim, cita aktuāla informācija.
4. 33. Produktivitātes pieaugums ir sagaidāms no diviem avotiem. Pirmkārt, uzlabota preču un cilvēku mobilitāte Latvijā pozitīvi ietekmēs visus tautsaimniecības sektorus. Otrkārt, uzlabota nacionālo ceļu infrastruktūra samazinās lielo nevienlīdzību starp reģioniem, ņemot vērā, ka izaugsmes centriem ārpus Rīgas būs labāka pieeja ražošanas faktoriem, iekļaujot cilvēkkapitālu. Tas savukārt, veicinās izaugsmi ārpus Rīgas un labākas izaugsmes iespējas reģioniem, kas ir galvenais priekšnosacījums nabadzības līmeņa mazināšanai un atsauksies arī uz produktivitātes pieaugumu caur uzlabotu cilvēka, darba un sociālo kapitālu.

Uzskatām, ka ceļu infrastruktūru sakārtošanas aktivitāte netiešā veidā var sekmēt cilvēku kapitāla uzlabošanu un reģionālās nevienlīdzības mazināšanu, bet šo mērķu sasniegšanai ir jākoncentrējas noteikti arī uz:

1. Veselības aprūpes pieejamības uzlabošanas;
2. Izglītības / profesionālās pilnveides iespēju nodrošināšanas;
3. Uzņēmējdarbības vides uzlabošanas (nodokļu politiku, uzņēmējdarbības uzsākšanas likumdošanu un īsteno citus atbalsta instrumentus uzņēmējdarbības veicināšanai).

Lūdzam, akcentēt un DP minēt tādus faktoros, kas tiešā veidā pozitīvi ietekmē uzņēmumu un nodarbināto produktivitātes pieaugumu.

5. 2.3.4.1.specifiskais atbalsta mērķis: veicināt lietu savlaicīgu izmeklēšanu un iztiesāšanu uzņēmējdarbības vides uzlabošanas sekmēšanai.

Uzskatām, ka DP 2.3.4.1. prioritātē paredzētās specifiskās apmācības tiesu sistēmas darbiniekiem nav kvalitatīvi īstenojamas bez atbilstošas apmācību sistēmas platformas izveides, kam nepieciešams ERAF atbalsts. Ierosinām iezīmēt ES fondu atbalstu vienotai publiskās pārvaldes sistēmas apmācību un kompetenču vērtēšanas platformas izveidei.

6. 2.3.4.2.specifiskais atbalsta mērķis: mazināt administratīvo slogu uzņēmējdarbībai stiprinot valsts pārvaldes cilvēkresursu kapacitāti.

Uzskatām, ka DP 2.3.4.2. prioritātē paredzētās valsts pārvaldes darbinieku apmācības nav kvalitatīvi īstenojamas bez atbilstošas apmācību sistēmas platformas izveides, kam nepieciešams ERAF atbalsts. Ierosinām iezīmēt ES fondu atbalstu vienotai publiskās pārvaldes sistēmas apmācību platformas izveidei.

7. DP atbalsts IKT pieejamība, e-pārvalde un pakalpojumi (2.2.sadaļa).

Uzskatām, ka, lai īstenotu DP paredzētās IKT pieejamības, e-pārvaldes un pakalpojumu izveidi, būs nepieciešams pielietot jaunas un inovatīvas IKT tehnoloģijas.

Tāpēc DP paredzētajam IKT pieejamības, e-pārvaldes un pakalpojumu uzlabošanas atbalstam ir jāparedz arī IKT profesionāļu gan valsts pārvaldes iestādēs, gan IKT uzņēmumos kapacitātes uzlabošanas pasākumus, kas panākams caur atbilstošām specifiskām apmācībām, kurām pašlaik DP atbalsts nav paredzēts. Lūdzam, iekļaut ESF atbalstu šādu apmācību īstenošanai DP 2.2. sadaļā.

8. 2.7.2.ieguldījumu prioritāte: nodarbinātībā, izglītībā vai apmācībās neiesaistītu jauniešu (15-24 g.v.) ilgspējīga integrācija darba tirgū (Jauniešu nodarbinātības iniciatīvas ietvaros).

Uzskatām, ka pašlaik paredzētais DP atbalsts jauniešu nodarbinātības un apmācības īstenošanā sevī ietver atbalstu ilgstošām apmācību programmām, izvēloties apmācības formas, kas nenovērš jauniešu strukturālo bezdarbu. Jaunieši, kas ir uzsākuši mācības un tās pametuši vai vispār nav turpinājuši izglītību, ar lielāku varbūtību iesaistīsies tādos apmācību pasākumos, kas ir īslaicīgi un nodrošina darba tirgum nepieciešamu zināšanu apguvi īsā laika periodā. Ilgstoša apmācība iespējama tikai paralēli subsidētām prakses vietām.

Ņemot vērā cilvēkresursu trūkumu, uzņēmumi nevar ilgstoši gaidīt kamēr jaunieši apgūs garas un plašas apmācību programmas. Īsas, efektīvas, ražotāju un nozaru asociāciju izstrādātas apmācību programmas ļaus sagatavot jauniešus ātrai integrācijai darba tirgū. Ierosinām uzsvāru likt uz darba tirgum nepieciešamo prasmju apgušanu jauniešiem piemērotākās apmācībās.

9. Ņemot vērā to, ka Darbības programmā „Izaugsme un nodarbinātība” ir paredzēts ievērojams atbalsts IKT pieejamības, e-pārvaldes un pakalpojumu attīstības nodrošināšanai, lūdzam pievērst uzmanību, ka IKT nozare jau pašlaik saskaras ar kvalificēta darba spēka trūkumu un paredz izaugsmes tempa samazināšanos, kas ietekmēs ne tikai IKT nozares, bet arī citu tautsaimniecības nozaru un valsts pārvaldes attīstību un izvirzīto mērķu sasniegšanu. Lai mazinātu cilvēkresursu risku un nodrošinātu Darbības programmā paredzēto IKT nozares attīstību un e-pakalpojumu pieejamību Latvijas iedzīvotājiem, IKT uzņēmumiem būs nepieciešamas inovatīvu IT risinājumu un produktu pielietošanas kompetences, kas tiks nodrošinātas piesaistot un apmācot jaunus speciālistus un ceļot kvalifikāciju jau strādājošiem profesionāļiem. Ņemot vērā iepriekšminēto, lūdzam, izskatīt iespēju 2.atbalsta mērķi „IKT pieejamība, e-pārvalde un pakalpojumi” papildināt ar jaunu ieguldījuma prioritāti – veicināt IKT nozares konkurētspēju un IKT profesionāļu darbības efektivitāti (ar indikatīvām atbalsta darbībām – IKT uzņēmumu darbinieku profesionālās apmācības, indikatīvo mērķa grupu – IKT profesionāļi, indikatīvā mērķauditorija – IKT nozare, Indikatīvie finansējuma saņēmēji: IKT nozares komersanti un IKT nozares asociācijas).



Priekšlikums papildināt: ERAF specifiskie iznākuma rādītāji

ID	Rādītājs (rādītāja nosaukums)	Mērvienība	Finansējums avots	Plānotā vērtība (2022.gadā)	Datu avots
2.2.1.1.	Nākamās paaudzes elektronisko sakaru infrastruktūra (kabeļu trašu garums)	km	ERAF	Aptuveni 3000 km (aptuveni 5000 - kopā ar projekta „Nākamās paaudzes tīkli lauku teritorijās ”VAP 1. kārtu);	Pētījuma rezultāti <sup>1</sup>
2.2.1.1.	Optiskās piekļuves punkti	skaits	ERAF	200 (aptuveni 365 - kopā ar projekta „Nākamās paaudzes tīkli lauku teritorijās ”VAP 1.kārtu)	Pēc SM pasūtījuma <sup>2</sup>
2.2.2.1.	Pilnveidoti darbības procesi	Skaits	ERAF	275	Projektu dokumentācija
<b>2.2.2.1 Priekšlikums</b>	<b>Pamata e-pakalpojumu izmantošanas reižu īpatsvars salīdzinājumā ar šī paša pakalpojuma klātienē saņemšanas reižu skaitu gada griezumā</b>	%	<b>ERAF</b>	<b>35% Elektroniskā pakalpojuma saņemšana pret visu saņemto pakalpojumu skaitu</b>	<b>VARAM un attiecīgās iestādes</b>
<b>2.2.2.2. Komentārs</b>	Centralizētas informācijas sistēmu platformas	Skaits	ERAF	23 <b>Šis rādītājs nav skaidrs. Vai tiks 23 sistēmas centralizētas vienā platformā, vai tiks izveidotas 23 centralizētas platformas?</b>	Projektu dokumentācija

<sup>1</sup> Pēc SM pasūtījuma 2011.gadā SIA „Corporate Solutions” veiktais pētījums „Nākamās paaudzes tīklu pieejamības un attīstības analīze, tehniski – ekonomiskā pamatojuma un valsts atbalsta pieteikuma dokumentācijas sagatavošana”

<sup>2</sup> Pēc SM pasūtījuma 2011.gadā SIA „Corporate Solutions” veiktais pētījums „Nākamās paaudzes tīklu pieejamības un attīstības analīze, tehniski – ekonomiskā pamatojuma un valsts atbalsta pieteikuma dokumentācijas sagatavošana”

## **2.2. Par Darbības programma „Izaugsme un nodarbinātība” 2.; 3.; 4. versijām**

Latvijas Darba devēju konfederācija (turpmāk tekstā – LDDK) ir iepazinusies ar publiskajai apspriešanai nodoto dokumentu un izsaka šādus iebildumus:

Lai varētu veikt katras programmas un aktivitātes analīzi, ierosinām rezultatīvajiem rādītājiem noteikt sākotnējo (bāzes) vērtību. Pašreizējā Darbības programmas „Izaugsme un nodarbinātība” 2.versijā tikai dažiem rādītājiem ir norādītas sākotnējās (bāzes) vērtības.

(56) Nepieciešams kā atbalstāmo darbību paredzēt arī biznesa inkubāciju reģionos. Šobrīd līdzekļi biznesa inkubācijas (BI) programmas turpināšanai DPP nav paredzēti. Nepieciešamas nodrošināt, ka BI programma turpina efektīvi strādāt arī 2014-2020.g.

(92) Izteikt rindkopu šādā redakcijā: Indikatīvā mērķa grupa: iedzīvotāji, komersanti, publiskā pārvalde, plānošanas reģioni, pašvaldības, nevalstiskās organizācijas.

(94) Izteikt rindkopu šādā redakcijā: Indikatīvie finansējuma saņēmēji: valsts pārvaldes iestādes, plānošanas reģioni, pašvaldības, valsts kapitālsabiedrības (deleģēto valsts pārvaldes iestādes uzdevumu veikšanai), tiesu varas institūcijas.

(102) Izteikt rindkopu šādā redakcijā: Indikatīvās atbalstāmās darbības: centralizētu publiskās pārvaldes IKT platformu izveide un tām nepieciešamo informācijas sistēmu modernizācija; t.sk. esošu saskarņu pārveidošana, modernizēšana, gan arī jaunu saskarņu izveide; semantiskā un tehnoloģiskā valsts reģistru savietošana un sasaiste starp dažādām valsts iestādēm, plānošanas reģioniem un pašvaldībām.

(103) Izteikt rindkopu šādā redakcijā: Indikatīvā mērķa grupa iedzīvotāji, komersanti, publiskā pārvalde, plānošanas reģioni, pašvaldības.

(105) Izteikt rindkopu šādā redakcijā: Indikatīvie finansējuma saņēmēji: valsts pārvaldes iestādes, plānošanas reģioni, pašvaldības, valsts kapitālsabiedrības (deleģēto valsts pārvaldes iestādes uzdevumu veikšanai), tiesu varas institūcijas.

(109) Ierosinām paplašināt finansējuma saņēmēju loku ar: attiecīgajās teritorijās reģistrētiem komersantiem, ostu pārvaldēm, biedrībām un nodibinājumiem.

(131) Ierosinām izteikt finansējuma saņēmējus šādi: komersanti, ostu pārvaldes, biedrības un nodibinājumi. Tādējādi netiks sašaurināts projektu ieviešanu loks.

Nepieciešams papildināt prioritāro virzienu 3) „Mazo un vidējo komersantu konkurētspēja” akcentējot specifisko atbalsta mērķi.

Prioritārajā virzienā 3) Mazo un vidējo komersantu konkurētspēja (108) rindkopa esošajā redakcijā norādīts:

„3.1.ieguldījumu prioritāte: sekmējot uzņēmējdarbību, jo īpaši veicinot jaunu ideju izmantošanu ekonomikā un jaunu uzņēmumu izveidošanu, tostarp ar uzņēmējdarbības inkubatoru palīdzību.”

Taču dokumenta tekstā uzņēmējdarbības inkubatoru attīstība netiek minēta kā viens no specifiskajiem atbalsta mērķiem. Ierosinām iekļaut papildus specifisko atbalsta mērķi:

„Sekmēt turpmāku uzņēmējdarbības inkubatoru attīstību Latvijas reģionos, attīstot gan inkubācijas gan pirms inkubācijas pakalpojumus jauniem uzņēmumiem”.

Pamatojums: Esošais uzņēmējdarbības inkubatoru tīkls reģionos veiksmīgi darbojas esošajā plānošanas periodā. Inkubatoru darbība sekmējusi jaunu mazo un vidējo komersantu veidošanos un attīstību. Ilglaicīgai ekonomikas attīstīšanai ir nepieciešams garantēt turpmāku uzņēmējdarbības inkubatoru darbību un to darbības attīstību, tostarp nodrošinot gan inkubācijas gan pirms inkubācijas pakalpojumus.

Ierosinām pārformulēt specifisko atbalsta mērķi 3.2.2. „Veicināt vietējo un starptautisko MVK sadarbību” (153. – 160. Rindkopas).

(153) Izteikt rindkopu šādā redakcijā: „Sekmēt MVK efektīvas darbības un eksportspējas paaugstināšanos, veicinot Latvijas un ārvalstu MVK sadarbību”. Biznesa inkubatori nav izdalīti atsevišķi. Uzskatām, ka biznesa inkubatori formulējumā jāizdala atsevišķi, lai nepārprotami būtu skaidrs un tiktu novērsta jebkura interpretācija, kas liegtu biznesa inkubatoriem atbalsta saņemšanu.

(154) Izteikt rindkopu šādā redakcijā: Palielinājies MVK eksporta apjoms.

(155) Izteikt rindkopu šādā redakcijā: Lai nodrošinātu Latvijas konkurētspējas priekšrocību attīstību, nepieciešams veicināt iekšējo un ārējo partnerību, iespēju Latvijas uzņēmumiem efektīvāk veidot sadarbību par produkcijas noietu ar starptautiskajām ražošanas un piegādes ķēdēm, atbalstot klasteru veidošanos, darbību un ilgtermiņa attīstību, uzlabojot vadības prasmes, vienlaikus aktīvi piedāvājot produktus globālajā tirgū, veidojot efektīvu un pievilcīgu uzņēmējdarbības vidi, attīstot infrastruktūru un stiprinot MVK spēju pastāvēt un efektīvi darboties dažādu ekonomisko pārmaiņu posmos.

(157) Rindkopu izteikt šādā redakcijā: Indikatīvās atbalstāmās darbības: atbalsts esošu un jaunu klasteru attīstībai, lai veicinātu nozaru komersantu un citu saistīto institūciju (izglītības, pētniecības un citas inovācijas un tehnoloģisko attīstību sekmējošas institūcijas) sadarbību, tādējādi veicinot ātrāku nozaru un komersantu konkurētspējas paaugstināšanu, eksporta apjomu palielināšanu, inovācijas un jaunu vai kvalitatīvi uzlabotu produktu ražošanu un pakalpojumu sniegšanu. Atbalsts ārējo tirgu apguvei, ĀTI piesaistei un Latvijas starptautiskās konkurētspējas stiprināšanai, produkta vai uzņēmuma akreditācijai, sertifikācijai, reģistrācijai.

(158) Rindkopu izteikt šādā redakcijā: Indikatīvā mērķa grupa: klasteri, sadarbības partneri klasteros – komersanti, izglītības un pētniecības institūcijas un citi sadarbības partneri, komersanti, biedrības, nodibinājumi, valsts un pašvaldības iestādes.

(159) Rindkopu izteikt šādā redakcijā: Indikatīvās mērķteritorijas: visa Latvija, pasākumu īstenošana Latvija un ārvalstīs.

(160) Rindkopu izteikt šādā redakcijā: Indikatīvie finansējuma saņēmēji: komersanti, biedrības, nodibinājumi, izglītības un pētniecības institūcijas, valsts un pašvaldības iestādes, klasteri.

Pamatojums: Latvijas prakse un arī ārvalstu labā prakse rāda, ka sekmīgākie klasteri ir tie klasteri, kuri darbojas ilgtermiņā un kuri attīsta starptautisko sadarbību. Tādēļ plānojot atbalsta pasākumus nepieciešams atbalstīt gan jaunu klasteru veidošanos, gan esošo klasteru turpmāku izaugsmi, jo jāņem vērā ka dažādiem klasteriem Latvijā dažādos attīstības posmos ir citas vajadzības, kuras samērojamas ar plānotajiem sasniežamajiem mērķiem un rezultātiem.

Neskatoties uz to, ka lielākais uzsvars ir plānots uz klasteru eksportspēju, ierosinām kā mērķteritoriju definēt arī Latvija, jo vairākas aktivitātes, kas sekmē eksportu, saistās arī ar lokālo sadarbību.

Pie indikatīvajām atbalstāmajām darbībām papildus jāparedz arī esošo produktu kvalitatīvus uzlabojumus (kas panākams ar R&D un komersantu sadarbību klasteros) kā arī pakalpojumu sniegšanu, kas ir saistīta ar produktu ražošanu un to eksportēšanas sekmēšanu (piemēram loģistika, tirgus izpēte u.c.)

(173) Izteikt rindkopu šādā redakcijā: Indikatīvās atbalstāmās darbības: kultūras pieminekļu saglabāšana un attīstīšana primāri valsts nozīmes kultūras pieminekļiem, kuriem piemīt augsts sociālekonomiskais un radošās attīstības potenciāls, kā arī mazāka apmēra kultūras pieminekļu paraugrestaurācijas projektiem ar sociālekonomisku un radošās attīstības potenciālu ar mērķi nodrošināt kultūras pieminekļos esošo institūciju un to pakalpojumu konkurētspēju un plašu pieejamību sabiedrībai. Muzeju ekspozīciju modernizācija ar mērķi veicināt muzeju konkurētspēju un jaunu, radošu produktu attīstību kultūras iestāžu, vietējo radošo uzņēmēju un tradicionālo amatnieku darbība, nodrošinot kultūras, kultūras mantojuma un amatniecības tradīciju pārneši jaunajos radošo industriju produktos, radošo industriju veicinošās publiskās infrastruktūras infrastruktūras izveide un attīstība.

(174) Izteikt rindkopu šādā redakcijā: Indikatīvā mērķa grupa: kultūras institūcijas, kultūras pieminekļu īpašnieki, nozari atbalstošo pakalpojumu sniedzēji, radošo industriju pārstāvji.

(175) Izteikt rindkopu šādā redakcijā: Indikatīvās mērķteritorijas: visa Latvija.

(176) Izteikt rindkopu šādā redakcijā: Indikatīvie finansējuma saņēmēji: Latvijas kultūras institūcijas, kuru darbības joma ir kultūra, kultūras pieminekļu īpašnieki, t.sk. valsts un pašvaldību iestādes, komersanti, biedrības un nodibinājumi, komercregistrā reģistrētās fiziskās personas, pašnodarbinātās personas, plānošanas reģioni, pašvaldības.

(197) Ierosinām finansējuma saņēmējus noteikt šādi: apstrādes rūpniecības komersanti – ražošanas ēku īpašnieki, kā arī ražošanas ēku īpašnieki (ostu pārvaldes, biedrības un nodibinājumi), kas īpašumu iznomā apstrādes rūpniecības komersantiem.

Vispārīgs komentārs 2.4. sadaļai Pāreja uz ekonomiku, kura rada mazas oglekļa emisijas visās nozarēs:

LDDK vērtējot dokumenta saturu kopumā, rosina pievērst uzmanību līdzšinējām iestrādēm, kas vērstas uz sabalansētu un Latvijas ekonomikai izdevīgu enerģētikas politiku. Vietējā kurināmā (enerģētiskā koksne) izmantošanas apmēri nedrīkst būtiski pasliktināt Latvijas nacionālos energoefektivitātes rādītājus. Efektivitātes samazināšana ir pieļaujama, tikai to atsverot ar citiem nacionāliem ieguvumiem, piemēram, nodarbinātības, labklājības paaugstināšanu. Tautsaimniecības efekta aprēķinos būtu jāievēro esošo augsti efektīvo koģenerācijas staciju devums, vienlaikus ar lietderīgo siltumu nodrošinot arī Latvijas nozarēm tik nepieciešamās elektrības ieguvu. Elektrības izmantošanas priekšrocības dēļ tās plašās pieejamības un izmantošanas iespējām, kā arī tās efektīvā transporta nepieciešamajā attālumā pa izbūvēto infrastruktūru nav jāpierāda. Vietējo enerģētisko koksni (galvenais vietējais energoresurss) galvenokārt būtu jānovirza valsts siltumapgādei, produktu ar augstu pievienoto vērtību - koksnes granulu, kā arī transporta degvielas ražošanai, kas nodrošinātu šī resursa izmantošanu pilnā apjomā. No enerģētiskās efektivitātes skatu punkta būtiska ir centralizētās siltumapgādes atbalsta saglabāšana, kas ir pamats ne tikai efektīgai siltuma izstrādei un patēriņam, bet arī elektroenerģijas ģenerēšanai koģenerācijā. ES enerģētikas politikas atbalstīto

koģenerācijas staciju, kas izveidotas iepriekš ar valsts atbalstu, darbība būtu jā saglabā, pārvērtējot atbalsta mehānismu intensitāti. Latvijā iztrūkstošo energoresursu importa izmantošana būtu jāatbalsta tikai augsti efektīvās enerģijas ražošanas ietaisēs.

Sadaļā 2.4. Pāreja uz ekonomiku, kura rada mazas oglekļa emisijas visās nozarēs 58.lpp. teikums: „Ņemot vērā, ka ēku energoapgādē lielu siltuma īpatsvaru nodrošina tieši centralizētas siltumapgādes sistēmas, kas izmanto fosilos kurināmā resursus, enerģijas patēriņa samazinājums ēkās ļaus palielināt atjaunojamās enerģijas īpatsvaru bruto enerģijas galapatēriņā, kā arī samazināt valsts kopējo SEG emisiju apjomu” ir attiecināts vienīgi uz siltumu. LDDK ierosina vārdus "enerģijas patēriņa" aizstāt ar "siltuma pieprasījuma", lai samazinājums šajā teikumā neattiektos arī uz elektroenerģiju. Elektrības izmantošanas energoefektivitātes paaugstināšana jau ir ietverta ēku un rūpniecības procesu energoaudītu sakarā.

(270) Izteikt rindkopu šādā redakcijā: Indikatīvās mērķteritorijas: Īpaši aizsargājamās dabas teritorijas un tām pieguļošās teritorijas, kā arī īpaši aizsargājami biotopi.

(280) Izteikt rindkopu šādā redakcijā: Indikatīvie finansējuma saņēmēji: valsts pārvaldes iestādes un komersanti, kuru valsts pārvaldes deleģētajās funkcijās ietilpst vides informācijas vākšana, apstrāde un publiskas pieejamības nodrošināšana vides valsts monitoringa veikšana un sabiedrības informēšana par vides stāvokli, kā arī vides kontrole; plānošanas reģioni, pašvaldības un nevalstiskās organizācijas.

(325) Izteikt rindkopu šādā redakcijā: Lielie projekti: valsts galveno autoceļu rekonstrukcija.

Lielā projekta plānotās izmaksas veido ~ 80% no specifiskajam atbalsta mērķim plānotā finansējuma. Valsts galvenie autoceļi pilda galvenokārt tranzīta funkcijas, nodrošina plaša patēriņa preču kustību, kā arī nodrošina pasažieru pārvietošanās iespējas un publisko pakalpojumu pieejamību. Vienlaikus braukšanas apstākļu uzlabošana galveno autoceļu maršrutos paaugstinās teritoriju sasniedzamību, paaugstinās iedzīvotāju dzīves kvalitāti un veicinās ekonomikas attīstību.

6.4.2. Ieviesti jauni sabiedriskā transporta risinājumi - % no novadu kopskaita - ERAF - 30 - Projektu uzraudzības informācija, plānošanas reģionu dati

(347) Izteikt rindkopu šādā redakcijā: Indikatīvās mērķteritorijas: visa Latvija.

(350) Izteikt rindkopu šādā redakcijā: 6.4.ieguldījumu prioritāte: attīstot videi draudzīgas un zema oglekļa dioksīda emisijas līmeņa transporta sistēmas, kā arī veicinot ilgtspējīgu mobilitāti pilsētās un lauku reģionos.

Specifiskais atbalsta mērķis

6.4.2. specifisks atbalsta mērķis: ieviest ilgtspējīgus sabiedriskā transporta risinājumus lauku reģionos

Specifiskā atbalsta mērķa rezultāts: ieviesti jauni sabiedriskā transporta risinājumi

Specifiskā atbalsta mērķa sasaiste ar ieguldījumu prioritāti

Latvijas lauku reģionos, kur ir zems iedzīvotāju blīvums, tradicionālie pasažieru pārvadājumi ar maršruta autobusiem nav rentabli zemā pasažieru skaita dēļ. Samazinot reisu skaitu līdz minimumam, tiek stipri ierobežotas iedzīvotāju iespējas nokļūt līdz pamatpakalpojumu (izglītība, veselības aprūpe, sociālie dienesti, u.c.) saņemšanas centriem. Tādēļ ir nepieciešami ekonomiski izdevīgi, droši un videi draudzīgi sabiedriskā transporta risinājumi.

Sabiedriskais transports pēc pieprasījumu ļaus palielināt iedzīvotāju mobilitāti lauku reģionos, piedāvājot ekonomisku, videi draudzīgu un drošu transporta pakalpojumu. Šāds risinājums veicinās ilgtspējīgu mobilitāti lauku reģionos. Uzlabotas pārvietošanās iespējas sekmēs arī citu prioritāšu īstenošanu.

Indikatīvās atbalstāmās darbības: risinājuma „sabiedriskais transports pēc pieprasījuma” ieviešana lauku reģionos. Indikatīvā mērķa grupa: sabiedriskā transporta lietotāji. Indikatīvās mērķteritorijas: visa Latvija

(404) Izteikt rindkopu šādā redakcijā: Indikatīvie finansējuma saņēmēji: Nodarbinātības valsts aģentūra, sadarbībā ar sociālajiem partneriem un darba devējiem, t.sk. sociālās uzņēmējdarbības veicējiem, pašvaldībām, biedrībām un nodibinājumiem, Sociālās integrācijas valsts aģentūru; Labklājības ministrija, sadarbībā ar plānošanas reģioniem, Latvijas Pašvaldību sociālo dienestu vadītāju apvienību, Latvijas Profesionālo sociālā darba speciālistu asociāciju, Sociālo darbinieku biedrību, pašvaldībām, augstskolām; Sabiedrības integrācijas fonds sadarbībā ar plānošanas reģioniem, biedrībām un nodibinājumiem; Ieslodzījuma vietu pārvalde, Valsts probācijas dienests, sadarbībā ar biedrībām un nodibinājumiem.

(451) Izteikt rindkopu šādā redakcijā: 8.1.1.specifiskais atbalsta mērķis: Pilnveidot materiāltehnisko bāzi augstākās izglītības iestādēs un koledžās to specializācijas un konkurētspējas stiprināšanai

(463) Izteikt rindkopu šādā redakcijā: Indikatīvās atbalstāmās darbības: atbalsts tiks sniegts augstākās izglītības institūciju un koledžu studiju un zinātniskā darba infrastruktūras (ēku, būvju, telpu) renovācijai un rekonstrukcijai; aprīkojuma, iekārtu un materiālu iegādei, mācību infrastruktūras modernizācijai, tai skaitā sporta infrastruktūras pilnveidei, lai modernizētu un nodrošinātu studiju procesu.

(459) Izteikt rindkopu šādā redakcijā: Indikatīvie finansējuma saņēmēji: pašvaldības, vispārējās izglītības un profesionālās ievirzes izglītības iestāžu dibinātāji.

(496) Mainīt redakciju: Specifiskā atbalsta mērķa rezultāts: palielināts pieaugušo (25+) audzēkņu skaits, kuri ir veiksmīgi apguvuši profesionālās izglītības programmas.

(497) Nepieciešams nodrošināt profesionālās izglītības kvalitātes un efektivitātes uzlabošanu atbilstoši tautsaimniecības nozaru attīstības vajadzībām, lai nodrošinātu izglītības kvalitāti. Pastiprināti jāuzlabo profesionālās izglītības pieejamība, kas rada nodarbinātības iespējas un ir būtiska tautas saimniecības struktūras pilnveidošanai. Ierosinām svītrot teikumu: Plašāka pieredze mūža sākumā dod kompetences elastīgi pielāgoties mainīgajam darba tirgum, pamatojam to ar argumentu, ja atbalsta mērķauditorija ir pieaugušie, tad kāpēc šeit ir akcents uz mūža sākumu. Paliek iespaids, ka aktivitāte tiek aprobežota ar profesionālo izglītības iestāžu audzēkņiem, kuri iegūst savu pirmo izglītību. Lai nerastos šāda situācija – ierosinām svītrot teikumu.

Mainīt redakciju: Ir nepieciešams stiprināt profesionālās izglītības iestāžu kapacitāti darbam ar pieaugušiem un sadarbību ar darba devējiem, t.sk. izstrādājot pieaugušo izglītības programmas, lai nodrošinātu darba tirgu ar attiecīgām prasībām atbilstošu darba spēku. Papildus šim, ir nepieciešams nodrošināt specifiskus pakalpojumus pieaugušiem, lai palielinātu uzlabotu profesionālās kvalifikācijas / pārkvalifikācijas iegūšanas iespējas izglītības pieejamību.

(498) Papildināt redakciju: Indikatīvās atbalstāmās darbības: atbalsts paredzēts profesiju standartu un kvalifikācijas eksāmenu satura pilnveidei sadarbībā ar nozaru ekspertu padomēm, neformālā veidā iegūtas kvalifikācijas atzīšanas metodiku izstrādei, vispārējo

prasmju paaugstināšanai, tajā skaitā uzņēmējspēju un IKT prasmju, pieaugušo izglītības programmu un mācību materiālu izstrādei, modulāro izglītības programmu ieviešanai, audzēkņu mācību praksi nodrošināšanai, kā arī profesionālās izglītības pedagogu un praksi vadītāju kompetences paaugstināšanai. Atbalsts paredzēts profesionālās izglītības iestāžu kapacitātes stiprināšanai pieaugušo izglītībā un sadarbības ar darba devējiem uzlabošanai, sniedzot atbalstu administratīvā un pedagoģiskā personāla kompetences pilnveidei, mācību organizācijas, metodisko jautājumu un tehnoloģiju attīstības kontekstā, t.sk. labas starptautiskās prakses pārņemšanai.

(501) Papildināt redakciju: Indikatīvie finansējuma saņēmēji: Valsts izglītības attīstība aģentūra, Valsts izglītības satura centrs, Izglītības kvalitātes valsts dienests, LDDK, LBAS, profesionālās izglītības iestādes, pašvaldības, NVO, darba devēju nozaru asociācijas.

(504) ES 2020 stratēģijas īstenošanas kontekstā Latvijas izvirzītā mērķa - līdz 2020.gadam sasniegt nodarbinātības līmeni 20-64 gadu vecuma grupā 73% apmērā - sasniegšanai plānoti politikas virzieni gan darbaspēka piedāvājuma, gan darbaspēka pieprasījuma pusē. Bezdarba riskam pakļauto personu, īpaši gados vecāku nodarbināto, konkurētspējas palielināšana darba tirgū, t.sk. prasmju pilnveidošana, ir galvenais Latvijas nodarbinātības politikas elements darbaspēka piedāvājuma puses stiprināšanai. Lai samazinātu strukturālā bezdarba risku, līdz 2020.gadam pārkvalifikācija nepieciešama ~20% (30 tūkst.) ekonomiski aktīvo iedzīvotāju ar pamatizglītību vai zemāku izglītības līmeni. Apmācības tiek veiktas, lai savlaicīgi novērstu darbaspēka kvalifikācijas neatbilstību darba tirgus pieprasījumam, veicinātu strādājošo konkurētspēju un darba produktivitātes pieaugumu atbilstoši darba tirgus prasībām, [LDDK uzskata, ka šo mērķi ir daudz vienkāršāk sasniegt, ja tiks atbalstīti darba devēji, kuri nodrošina saviem darbiniekiem kvalifikācijas uzlabošanas pasākumus] kā arī bezdarba un sociālās atstumtības riskam pakļauto iedzīvotāju konkurētspējas un piekļuves darba tirgum veicināšanai.

(505) Precizēt tekstu: Indikatīvās atbalstāmās darbības: Atbalsts paredzēts nodarbināto iedzīvotāju apmācību nodrošināšanai, lai savlaicīgi novērstu darbaspēka kvalifikācijas neatbilstību darba tirgus pieprasījumam, veicinātu strādājošo konkurētspēju un darba produktivitātes pieaugumu atbilstoši darba tirgus prasībām, kā arī komersantu darbinieku apmācībām, kas atbilst komersantu vajadzībām, ir saskaņā ar nozaru ilgtermiņa attīstības plāniem un paaugstina to darbinieku prasmes, uzņēmumu vadības kvalifikāciju un veicina efektīvāku organizatorisko un ražošanas procesu pārvaldības metožu un biznesa modeļu ieviešanu, kā arī bezdarba un sociālās atstumtības riskam pakļauto iedzīvotāju konkurētspējas un piekļuves darba tirgum veicināšanai.

(506) Precizēt tekstu: Indikatīvā mērķa grupa: Iedzīvotāji vecumā no 25–64 gadiem, īpaši bezdarba riskam pakļautie nodarbinātie (t.sk. ar zemām prasmēm, ar neaktuālu/novecojušu kvalifikāciju ar vienu un vairāk apgādājamo, personas ar invaliditāti, trūcīgas personas, personas vecumā virs 45 gadiem, vai nodarbinātie nozarē, kurā cilvēkresursu piedāvājums pārsniedz pieprasījumu; komersantu nodarbinātās personas neatkarīgi no vecuma, veselības un sociālās aprūpes jomā nodarbinātas personas, pieaugušie ieslodzītie ar zemām izglītības un darba pamatprasmēm.

(508) Precizēt tekstu: Indikatīvie finansējuma saņēmēji: komersanti, biedrības, nodibinājumi, darba devēju nozaru asociācijas, NVA, IZM, plānošanas reģioni.

## **2.3. Nodokļu ietekme uz uzņēmumu attīstību un valsti kopumā**

### **2.3.1. Uzņēmuma ienākuma nodokļa atvieglojumi un to skaidrojums**

1. Turpināt piemērot UIN atvieglojumu (1,5 koeficienta) veidā jaunām ražošanas tehnoloģiskajām iekārtām arī pēc 2013. gada.

#### LDDK priekšlikumi:

- 1) UIN aprēķinam turpināt piemērot koeficientu 1,5 jaunām ražošanas tehnoloģiskajām iekārtām arī pēc 2013. gada;
- 2) Paplašināt definīciju 1,5 koeficienta piemērošanai ar iekārtu būtisko modernizāciju (piemēram - daļēji izmantojot esošas iekārtas pamatkorpusu, kas tiek papildināt ar jaunu – modernu tehnoloģiju).

2. Saglabāt UIN atlaidi par atbalstāmo investīciju projekta ietvaros veiktajiem sākotnējiem ilgtermiņa ieguldījumiem un paplašināt tās piemērošanas nosacījumus (lielās investīcijas virs 3 mlj. latu)

#### LDDK priekšlikumi:

- 1) saglabāt UIN atlaidi par atbalstāmo investīciju projekta ietvaros veiktajiem sākotnējiem ilgtermiņa ieguldījumiem;
- 2) paplašināt UIN atlaides par atbalstāmo investīciju projekta ietvaros veiktajiem sākotnējiem ilgtermiņa ieguldījumiem piemērošanas nosacījumus ar:
  - \* ēku rekonstrukciju;
  - \* iekārtu būtisko modernizāciju;
  - \* ieguldījumiem palīgiekārtās (t.sk. ieguldījumi tehnoloģiskajā transportā, kas nodrošina kopējo ražošanas procesu).

3. UIN aprēķinam pētniecības un attīstības izmaksas tiek norakstītas trīskāršā apmērā (t.i. piemērojot koeficientu 3)

#### LDDK priekšlikumi:

Koeficients tiek piemērots izmaksām, piem. darbinieku, kas tieši iesaistīti pētniecības un attīstības darbu veikšanā, darba algai, t.sk. darba devēja VSAOI; darbinieku komandējuma izmaksas, ja tās saistītas ar pētniecības un attīstības darbībām; ārējo pakalpojumu (piemēram, līgumpētījumi ar zinātniskajām institūcijām, testēšanas pakalpojumi, klīniskie pētījumi, u.c.) izmaksas, ja pakalpojumi tiek izmantoti tikai pētniecības un attīstības (izstrādes) darbībām: (- pētījumi par tirgus attīstības virzienu; - pētījumi par produktu attīstības virzienu; - pētījumi par produktu); mazvērtīgā inventāra iegādei un iekārtu, instrumentu, darbarīku nomas izmaksas, kas nepieciešamas pētniecības un attīstības darbībām; laboratorijas un pētniecības iekārtu un ēku nolietojums utaml.

### **2.3.2. Mikrouzņēmuma nodokļa pamat būtība, iespējamie grozījumi nākotnē**

Vai grozījumi MUN likmēs atbilst Mazo nodokļu koncepcijai, ko pieņēma 26.11.2012. Izstrādājot koncepciju, tika izanalizēta pastāvošā situācija un formulēti šādi sasniedzamie mērķi:



- 1) samazināt vienkāršoto nodokļu režīmu skaitu, līdzīgos režīmus konsolidējot, kā arī iekļaut likumos pretizvairīšanās normas;
- 2) palielināt saimnieciskās darbības veicēju skaitu, panākot, ka darbību legalizē neregistrēti saimnieciskās darbības veicēji. Nodrošināt neaktīvo saimnieciskās darbības veicēju darbības aktivizēšanu vai to darbības izbeigšanu.
- 3) samazināt to saimnieciskās darbības veicēju skaitu, kuri ilgākā laika posmā vispār negūst apliekamo ienākumu vai kuru apliekamais ienākums ir minimāls;
- 4) radīt mehānismu, kas rosinātu mazos uzņēmumus neslēpt izaugsmi un iekļauties vispārējā nodokļu maksāšanas sistēmā;
- 5) palielināt mazo uzņēmēju un mikrouzņēmumu darbinieku sociālās garantijas ilgtermiņā.

Kopēja pozitīvā ietekme – uzņēmējdarbības uzsākšana un bezdarba mazināšana: uz 01.10.2013. reģistrēti 30 887 MUN maksātāji (17 853 no tiem ir jaunreģistrētie); uz 25.09.2013 tajos ir nodarbināti 63 627 darbinieki.

- Ir atvieglota uzņēmējdarbības uzsākšana;
- Ir pozitīva ietekme uz sociālo budžetu;
- Sniegta iespēja maksāt algas oficiāli;
- Palielināti nodokļu ieņēmumi;

Likums nav perfekts – ir uzlabojamas jomas (piemēram, vērtēt iespēju palielināt mikrouzņēmumu darbinieku noteikto atalgojuma apmērus, lai tie spētu piesaistīt arī kvalificētākus darbiniekus, nevis tikai paredzēt ienākumu kontroles pilnveidošanu)

Nepieciešams kvalitatīvs un ekonomisks invertējums, kam nepieciešams 3-5 gadu nodokļu režīma darbības periods.

Lai iestātos par iesācējiem, par jauniešiem, par to, ko vienmēr atbalstīja LDDK, par pašnodarbinātības veicināšanu, tad varbūt ir sekojoši scenāriji:

#### Priekšlikumi:

2015 - 10% (pārdali uz soc. apdr. pamainām tagad 67%, tad 2015 - 72%)

2017 - 11% (pārdali uz soc. apdr. pamainām tagad 67%, tad 2015 - 77%)

2019 - 12% (pārdali uz soc. apdr. pamainām tagad 67%, tad 2015 - 82%)

Papildus palielināt atalgojuma robežas :

2015 – 600LVL (853,72 eiro)

2017 – 700 LVL (996,01 eiro)

2019 – 800 LVL (1138,30 eiro)

LDDK apzinās situāciju, aicina deputātus nepieņemt populistiskus, sasteigtus lēmumus, bet gan sociāli atbildīgus, izdiskutējot ar industriju. Lēmuma pieņemšana nevar balstīties uz excel tabulām, bet gan uz izsvērtu, pragmatisku lēmuma bāzes, jo skar dzīvus cilvēkus. Lēmums var būtiski iedragāt cilvēku izvēli par labu uzsākt biznesu, jo Latvijā cilvēku uzņēmējspēja ir kritiski zema. Vēl nedzimušam bērnam mēs piespriežam likteni - aborts. Šis jautājums jāatdala no 2014.gada budžeta paketes. Lēmuma sasteigta pieņemšana draud ar ēnu ekonomikas pieaugumu, ar emigrāciju, ar katastrofālā jauniešu bezdarba jautājuma nerisināšanu. Kas notiks ar inkubatoriem, ar jauniešu atbalsta programmām, ja tur aicinām iet biznesā, bet tagad griežam nost. Visur cenšas samazināt nodokļus iesācējiem, Latvija palielina.

## **2.4. Par nodokļu politiku**

2013.gad rudenī ierosinātie grozījumi gan likumos, gan MK noteikumos par vairāku nodokļu izmaiņām radīja neizpratni LDDK biedros, tika sasaukta LDDK Padomes 03.09.2013. sēde, kurā pieņēma lēmumu aicināt valdību:

„Jebkuras izmaiņas nodokļu politikā ir jāizstrādā saskaņā ar parakstīto Nodokļu stratēģiju un savstarpēji diskutējot ar sociālajiem partneriem un nozaru pārstāvjiem, kā arī jebkuras nodokļu izmaiņas var ieviest tikai izvērtējot laiku, kas nepieciešams pārorientācijai uz jaunu nodokļu un nodevu bāzi, kas ir ne mazāka par vienu gadu. Jebkurai nodokļu prognozei jābūt samērojamai, balstītai uz nozaru analīzi, ietekmes novērtējumu uz nozarēm un tautsaimniecību kopumā, un konkurētspējīgai Baltijas reģionā.”

## **2.5. par Reģionālās attīstības uzraudzības un novērtēšanas kārtību**

Biedrība „Latvijas Darba devēju konfederācija” (LDDK), iepazīsies ar Vides aizsardzības un reģionālās attīstības ministrijas sagatavoto un Valsts sekretāru sanāksmē izsludināto Ministru kabineta rīkojuma projektu par Reģionālās attīstības uzraudzības un novērtēšanas kārtību (VSS-1836).

LDDK ierosina Reģionālās attīstības uzraudzības un novērtēšanas kārtības tekstā ieviest papildinājumus:

3.panta RAIM uzturēšana, lietošana un datu apmaiņa 8.5. punktu papildināt izsakot redakcijā: sociālie partneri un publiskie (neautorizētie) lietotāji.

3.panta RAIM uzturēšana, lietošana un datu apmaiņa 11.punktu papildināt izsakot redakcijā: Ministrijas, aģentūras, plānošanas reģionu administrācijas un pašvaldību administrācijas, sociālo partneru nozīmētiem autorizētiem lietotājiem tiek nodrošināta bezmaksas piekļuve RAIM no savas darbavietas.

## **2.6. LDDK biedru, DDO aptaujas rezultātā priekšlikumi par ES finansējuma lietderīgu izmantošanu**

LDDK piedalās darba grupās Eiropas Savienības finansējuma plānošanā 2014. -2020. gadam ir sagatavoti atzinumi par darbības programmu „Izaugsmei un nodarbinātībai” 1. un 2. versijām. LDDK rosina:

1. nodrošināt Eiropas Savienības fondu 2014. - 2020. gadiem programmu plānošanas procesā ievērot pēctecības principu (it īpaši prioritārajos virzienos „Informācijas un komunikācijas tehnoloģijas pieejamība, e-pārvalde un pakalpojumi” un „Mazo un vidējo uzņēmumu konkurētspēja” un secības principu (visos prioritārajos virzienos).

2. Ieviest projektu ideju atlases kārtu projektu konkursos (atsevišķās programmās) organizēt projektu atlasī divās kārtās. Pirmajā kārtā tiek iesniegtas projekta idejas īss izklāsts, bez detalizētiem aprēķiniem, pamatojumiem un pavaddokumentiem. Otrajā kārtā iesniegt pilno projektu pieteikumu tiktu aicināti tie iesniedzēji, kuru projektu idejas atzītas par attiecīgā konkursa nosacījumiem atbilstošām un konkurētspējīgām. Pirmajā kārtā tiek

iesniegts projekta idejas īss izklāsts, bez detalizētiem aprēķiniem. Lai sagatavotu un lai izvērtētu projektu ideju tiek patērēts gan iesniedzēja, gan izskatītāja pusēs īss laika sprīdis, līdz tiek secināts – vai šo ideju attīstīt tālāk, vai nē. Netiek tērēts laiks pavaddokumentu sagatavošanai – dažādu izziņu pieprasījumiem un savākšanai, kas minimizē arī dažādu citu valsts institūciju iesaisti un darbu, gadījumā, ja projekts būtu jāiesniedz pilnībā, bet tiek noraidīt.

Otrajā kārtā iesniegt pilno projektu pieteikumu tiktu aicināti tie iesniedzēji, kuru projektu idejas atzītas par attiecīgā konkursa nosacījumiem atbilstošām un konkurētspējīgām.

3. ieviest vienotu projektu iesniegumu veidlapu dažādiem fondiem, kuras aizpildīšana būtu iespējama elektroniskā formā ar vienlaicīgu aritmētisko kļūdu labojumu, kā arī teksta ierobežojuma iespējām. Šādi uzlabojumi novērstu aritmētiskas un tehniskas kļūdas projektu iesniegumu izstrādes procesā, samazinātu projektu iesniegumu izskatīšanas laiku un apjomu, veicinātu efektīvāku ES finansējuma apguvi.

4. noteikt iespējami vienkāršotus nosacījumus administratīvo izmaksu nemainīgās likmes (flat rate), vienas vienības izmaksu standarta skalas (unit cost) un kopsummas maksājumu (lump sums) izmantošanai ES fondu finansētu projektu īstenošanā.

## **2.7. LDDK biedru un DDO aptaujas rezultātā priekšlikumi par iepirkumu procesa uzlabošanu**

Iepirkumu sistēma ir izveidota, nodalot liela apjoma iepirkumus no maziem un preču iegādi no būvniecības, kas pēc būtības ir loģiski un strukturēti. Taču diemžēl Publisko iepirkumu likums ir tik daudzas reizes papildināts, grozīts un mainīts, ka šobrīd tas kļuvis grūti pielietojams. Šogad tika izstrādāti nelieli uzlabojumi, kas, cerams, atvieglos darbu gan pasūtītājiem, gan piegādātājiem. Uzskatu par nepareizu to, ka zemākā cena ir biežākais izvērtēšanas kritērijs, uz kura tad balstās arī viss iepirkuma saturs, ļoti bieži nenovērtējot preces vai pakalpojuma kvalitāti kā būtisku kritēriju.

Ļoti bieži no uzņēmējiem – piemēram, būvniekiem nākas dzirdēt, ka nav jau problēmas piedalīties iepirkumos, taču problēmas sagādā būvprojekta kvalitāte, kas ne reti ir izstrādāta steigā un nav detaļa, vai arī nav visos sīkumos pārrunāta ar pasūtītāju. Būvnieku sapnis ir labi sagatavots tehniskais projekts, kurā atbildību uzņemas ne tikai pasūtītājs, bet arī projektētājs - taču tā pašlaik nenotiek. Projektētājs detāli neatbild par savu darbu, tikai par kopējo aprēķinu ( „zemākās cenas” sekas), visas šīs kļūdas būvniecības procesā jāmeklē būvniekam pašam un ar to galā arī jāietiek būvniekam pašam. Tehniskā projekta ekspertīzei jābūt visaptverošai, ieskaitot risinājumus, dažādus mezglus, darbu apjomus. Vienmēr vieglāk ir izlabot neprecizitātes uz papīra un pirms tam, kad uzsākta būvniecība, nevis jau būvniecības gaitā. Ne reti būvnieki pašvaldību un valsts iepirkumu rezultātā noslēgtajos līgumos ir atbildīgi par papildus izmaksām, kuras projektētājs nav aprakstījis tehniskajā projektā, taču fiziski dabā tās ir jāiegulda, šādu situāciju rezultātā rodas nevajadzīgas domstarpības par papildu veicamajiem darbiem un izmaksām, kas tikai sarežģī sadarbību, nevis uzlabo to.

Būtiski ir jāmaina izpratne, ka ne vienmēr vajag un varam atļauties pirkt lētāko! Tas, ko par lētāko cenu nopērk, ne reti drīz vien nekalpo kā vajadzētu, un sākas „riņķa dancis” – jauns iepirkums, atkal zemākā cena, atkal nav pietiekošā kvalitāte, patērēts laiks, resursi gan pasūtītāja, gan piegādātāja pusē. Vai saprotam, ka iepirkumu sistēmai būtu jādarbojas pēc savienoto trauku principa? Pasūtītājs iepērk kvalitatīvu produktu, veic to ātri, tas nozīmē, ka ātri un efektīvi tiek izmatoti finanšu līdzekļi, kas ātri un efektīvi nonāk

tautsaimniecības aprītē – uzņēmumā, kas piegādā, atalgojumā darbiniekiem, algoto darbinieku mājsaimniecībās - nomaksātās patēriņa precēs un citos sadzīves tēriņos, nonāk citos uzņēmumos. Nepareizas kustības sistēmā rezultējas ar bremsējošiem faktoriem tautsaimniecībā.

Uzskatām, ka daudz vairāk laika ir jāvelta iepirkuma kvalitatīvai dokumentācijas sagatavošanai, kas novērstu zināmu daļu sūdzību par iepirkuma rezultātiem, kā arī dotu pozitīvu rezultātu iepērkot patiesi kvalitatīvas preces un pakalpojumus.

## **2.8. Sasniedzamība, pasažieru pārvadājumi**

LDDK ir iepazinusies ar Satiksmes ministrijas Valsts sekretāru sanāksmē (VSS – 1964) izsludināto noteikumu projektu „Grozījumi Ministru kabineta 2012.gada 15.maija noteikumos Nr.341 "Kārtība, kādā nosaka un kompensē ar sabiedriskā transporta pakalpojumu sniegšanu saistītos zaudējumus un izdevumus un nosaka sabiedriskā transporta pakalpojuma tarifu” un izsaka iebildumus.

### Iebildums:

MK noteikumu Nr.341 grozījumu projektā Latvijas Republikas Satversmei un Regulai Nr.1370/2007 neatbilstošās normas nav būtiski izmainītas vai izslēgtas, LDDK iebilst pret šo noteikumu projekta tālāku virzību esošā redakcijā, ja netiek izslēgts 1.pielikums.

### Pamatojums:

Jau šobrīd spēkā esošo 2012.gada 15.maija Ministru kabineta noteikumu Nr.341 "Kārtība, kādā nosaka un kompensē ar sabiedriskā transporta pakalpojumu sniegšanu saistītos zaudējumus un izdevumus un nosaka sabiedriskā transporta pakalpojuma tarifu” noteikumu 1.pielikums un ar to saistītie punkti ir pretrunā ar Latvijas Republikas Satversmes 1.pantu, 90.pantu un 91.pantu kā arī Eiropas Parlamenta un Padomes Regulas (EK) Nr.1370/2007 (2007.gada 23.oktobris) par sabiedriskā pasažieru transporta pakalpojumiem, izmantojot dzelzceļu un autoceļus, un ar ko atceļ Padomes Regulu (EEK) Nr.1191/69 un Padomes Regulu (EEK) Nr.1107/70 atbilstošām normām. Pārvadātājiem kompensējamās izmaksas nedrīkst pārsniegt maksimālās kompensējamās izmaksas, kas noteiktas saskaņā ar MK noteikumu Nr. 341 1. pielikumu. Saskaņā ar MK noteikumu Nr. 341 1. pielikuma 1. punktu maksimālās kompensējamās izmaksas nosaka, indeksējot katra pārvadātāja aprēķināto viena kilometra pašizmaksu un salīdzinot to ar visu pārvadātāju vidējo svērto koriģēto viena kilometra pašizmaksu. Tātad zaudējumi pilnā apmērā tiks kompensēti tikai tiem pārvadātājiem, kuriem vidējā koriģētā viena kilometra pašizmaksa ir zem vidējā rādītāja, savukārt pārvadātājiem, kuriem vidējā koriģētā viena kilometra pašizmaksa pārsniegs vidējo rādītāju, zaudējumi pārsniegtajā daļā kompensēti netiks. Jānorāda, ka vidējais aritmētiskais rādītājs nevar tikt atzīts par piemērotu kritēriju, lai novērstu pārmērīgas kompensēšanas risku un sasniegtu paredzēto mērķi. Atbilstoši matemātikas zinātnes teorijai vidējo aritmētisko aprēķina, izdalot kopas visu elementu summu ar kopas elementu skaitu. Vidējais aritmētiskais labi raksturo kopu, kuras elementi ir vienmērīgi sadalīti, taču var radīt maldinošu priekšstatu par kopu, kurā ir atsevišķi ļoti lieli vai ļoti mazi elementi. Viens ļoti liels vai ļoti mazs elements elementu kopā var būtiski ietekmēt vidējo aritmētisko rādītāju, padarot to neobjektīvu. Tas jau šobrīd ir redzams arī reāli pielietojot šos noteikumus praksē ka atsevišķi kopas elementi kropļo kopējos rādītājus.

MK noteikumu Nr. 341 44. punkts paredz, ka pasūtītājs faktiskos zaudējumus nosaka, no kopējiem ieņēmumiem, kas gūti, izpildot sabiedriskā transporta pakalpojumu pasūtījuma līgumu, atņemot sabiedriskā transporta pakalpojumu sniegšanā radušās pamatotās

izmaksas. Tātad paši MK noteikumi Nr. 341 paredz, ka pārvadātājam kompensējamo zaudējumu apmērs rodas tikai no pamatotām izmaksām.

Sabiedriskā transporta pakalpojumi Latvijā tiek organizēti primāri pamatojoties uz Eiropas Parlamenta un Padomes Regulas (EK) Nr.1370/2007 (2007.gada 23.oktobris) par sabiedriskā pasažieru transporta pakalpojumiem, izmantojot dzelzceļu un autoceļus, un ar ko atceļ Padomes Regulu (EEK) Nr.1191/69 un Padomes Regulu (EEK) Nr.1107/70, (turpmāk - Regula (EK) Nr.1370/2007) prasībām. Kompensāciju, ko piešķir kompetentās iestādes, lai segtu izmaksas, kas radušās, izpildot sabiedrisko pakalpojumu sniegšanas saistības, aprēķina tā, lai novērstu pārmērīgu kompensāciju un neparedzētu pārāk nelielu kompensāciju, kā arī nodrošinātu saprātīgu peļņu. Regulas (EK) Nr.1370/2007 mērķis attiecībā uz kompensācijām ir nodrošināt juridisku noteiktību saskaņā ar Regulas pielikumā sniegto aprēķina shēmu. Kompensācijas apjomam ir jāatbilst izmaksām, kas radušās, pildot sabiedrisko pakalpojumu sniegšanas saistības. Tikai tad, ja kāda kompetenta iestāde paredzējusi piešķirt pakalpojumu līgumu, neizsludinot konkursu, tai jāievēro Regulas (EK) Nr.1370/2007 4.panta 1.punkta ii) daļas papildinājums - iepriekš objektīvi un pārredzami jānosaka parametri kompensācijas maksājumu aprēķināšanai tādā veidā, lai būtu novērsta pārmērīga kompensēšana un netiktu uzspiesta pārāk neliela kompensācija.

Attiecībā uz pakalpojumu valsts līgumiem, kas piešķirti saskaņā ar 5. panta 2., 4., 5. un 6. punktu, šos parametrus nosaka tā, lai neviens kompensācijas maksājums nevarētu pārsniegt to summu, kas vajadzīga, lai segtu neto finanšu ietekmi uz izmaksām un ieņēmumiem, kas radusies, izpildot sabiedrisko pakalpojumu sniegšanas saistības, ņemot vērā ar to saistītos ieņēmumus, ko patur sabiedrisko pakalpojumu sniedzējs, un samērīgu peļņu. Pakalpojumu sniedzēja faktiskos izdevumus vērtē atbilstoši sabiedrisko pakalpojumu sniegšanas saistību izpildei tikai tādā mērā, kādi izdevumi, sniedzot šādus pakalpojumus, rastos vidējam, labi strādājošam pakalpojumu sniedzējam. Īpaši jāievēro tas, ka konkursa kārtībā piešķirtu salīdzināmu pakalpojumu līgumu ieteicams izmantot kā kompensāciju aprēķina kritēriju pasūtījumiem, kas piešķirti tieši.

Pamatojoties uz iepriekšminēto skaidrojumu, LDDK ierosina 2012.gada 15.maija Ministru kabineta noteikumu Nr.341 1.pielikumu „Maksimālo kompensējamo izmaksu noteikšanas kārtība” izslēgt.

## 3.SECINĀJUMI UN PRIEKŠLIKUMI

### 3.1. Secinājumi par darbaspēka starptautisko migrāciju

1. Latvijas reģionu darbaspēka starptautiskā migrācija ir eksports ar zemu pievienoto vērtību (makro- un mezolīmenī), taču vienlaikus tā ir privātā investēšana personības kopkapitālā (mikrolīmenī).
2. Mūsdienu ekonomikas teoriju skatījumā darbaspēka starptautiskā migrācija ir viena no starptautisko ekonomisko attiecību formām, kas ir pilnīgi normāla un pat nepieciešama tirgus ekonomikas apstākļos, kad katrs ražošanas faktors, t.sk. arī darbs, funkcionē atbilstoši ekonomiskās efektivitātes likumiem. Darbaspēka starptautiskās migrācijas process ir raksturīgs ne tikai mazattīstītām un attīstošām valstīm, bet arī attīstītajām.
3. Latvijas reģionu darbaspēka starptautiskās migrācijas procesa konceptuālā analīze; korelācijas noteikšana starp valsts spēju „piesaistīt smadzenes” un tās izglītības sistēmas attīstības un tehnoloģiskās attīstības līmeņiem.
4. Latvijas reģionu darbaspēka nozīmīga problēma - kompensējošās darba imigrācijas plūsmas trūkumu, kas rada izteiktu nelīdzsvarotību Latvijas darba tirgū. Latvijas kopējā darbaspēka bilance 2010.gadā ir bijusi izteikti negatīva, proti, -14 573 cilvēku.
5. Latvijas mazkvalificētā darba „eksportam” makrolīmeņa skatījumā piemīt zema pievienotā vērtība. Savukārt tāds „virtuālās” migrācijas paveids kā darbaspēka autorsings perspektīvā varētu kļūt par Latvijas eksporta pakalpojumu ar visaugstāko pievienoto vērtību, it īpaši ņemot vērā, ka šajā gadījumā Latvija fiziski nezaudēs augsti kvalificētus speciālistus un to ģimenes.
6. Analizējot Globālo konkurētspējas pārskatu reitingus, iezīmējas globālā tendence: dažādu pasaules valstu spējai piesaistīt „smadzenes” ir vidēji cieša pozitīva sakarība ar valsts tehnoloģiskās attīstības līmeni, kā arī izglītības sistēmas attīstības līmeni. Lai „piesaistītu smadzenes”, valstij nav obligāti jāapmāca augsti kvalificētie speciālisti valsts teritorijā un pilnībā vai daļēji par valsts līdzekļiem, jo daudz svarīgākā ir valstī strādājošo uzņēmumu tehnoloģiskā attīstība, kas veicina arī darbaspēka attīstību.
7. Latgales reģiona iedzīvotāju migrācijas rezultātā personības kopkapitāla apjoms palielinājās, kas skaidrojams kā kopumā efektīvā privātā investēšana. Statistiski nozīmīgi palielinājās tādu kapitāla veidu apjoms kā ekonomiskais, kulturālais, sociālais un politiskais. Tā kā statistiski nozīmīgi palielinājās tikai fizisko resursu kapitalizācijas līmenis, tas liecina par to, ka ārzemju darba tirgū Latgales iedzīvotāju fiziskie resursi ir ievērojami vieglāk kapitalizējami nekā Latvijas darba tirgū.
8. Aptaujas rezultāti parādīja, ka Latgale lielākā mērā „eksportē jaunību”- tieši jaunība, nevis fiziskais kapitāls pats par sevi, mudina Latgales iedzīvotājus pieņemt darba migrācijas lēmumu, tādējādi padarot migrāciju par investēšanas veidu jauniešu kopkapitālā.
9. Latvijas darbaspēka starptautiskajai migrācijai ir gan pozitīvas, gan negatīvas sekas – uz mājsaimniecībām tā atstāj pozitīvas ekonomiskā rakstura sekas, bet negatīvas sociāli psiholoģiskās sekas, bet uz valsts – negatīvas ekonomiskās un sociālās sekas, kas norāda uz nepieciešamību valdībai izstrādāt migrācijas regulējošo instrumentu kopumu. Taču par aktuālāko problēmu, kura prasa ātrus un efektīvus risinājumus, uzskatāma darbaspēka imigrācijas nepieciešamība Latvijas tautsaimniecības attīstībai, un imigrācija prasa vislielāko uzmanību no ekonomiskās un politiskās regulēšanas viedokļa.
10. Vispiemērotākais Latvijas darbaspēka migrācijas veids, ir „zināšanu eksports” augsti kvalificētajā darba tirgus sektorā (IT tehnoloģijas, pētniecība u.tml.), t.i., darbaspēka autorsings, kas ļautu augsti kvalificētiem Latvijas speciālistiem realizēt savu potenciālu un gūt pietiekami augstus ienākumus, neaizbraucot no valsts. Vienīgais darbaspēka autorsinga trūkums ir tas, ka no autorsingā gūtajiem ienākumiem ne

vienmēr tiek nomaksāti nodokļi, jo šādu ienākumu kontrolēšana un administrēšana ir sarežģīts uzdevums valsts nodokļu sistēmai.

11. Cirkulārā migrācija jeb nepastāvīgā (uz noteiktu termiņu) darba migrācija, ir vēl viens Latvijai piemērots darbaspēka starptautiskās migrācijas problēmas risinājums. Emigrācijas gadījumā cirkulārā migrācija ļautu Latvijas iedzīvotājiem iegūt starptautisko pieredzi un zināšanas, kuras, tiem atgriežoties Latvijā, būtu pieprasītas vietējā darba tirgū, bet imigrācijas gadījumā tā mazinātu sociālo spriedzi Latvijas sabiedrībā un sekmētu valsts ekonomisko attīstību. No praktiskā viedokļa cirkulārā migrācija ir īstenojama līgumdarbu veidā uz 12 mēnešiem, piemēram, uz sešiem mēnešiem, kas uzskatāms (un arī praksē daudzviet ES valstīs tiek pielietots) par optimālu ilgumu vienam termiņmigrācijas gadījumam, kas nākotnē varētu periodiski atkārtoties.
12. Svarīgi ir turpināt attīstīt nodarbinātības politiku sadarbībā ar Nodarbinātības valsts aģentūru (NVA), trīspusēji atbildot par katru bezdarbnieka iesaistīšanu darba tirgū – no NVA puses, no bezdarbnieka puses un no uzņēmēja puses. Izmantojot ES SF finansējumu jaunas un, manuprāt, arī Latvijā nodarbinātības veicināšanai jāveido programmas sadarbībā ar uzņēmēju, kurš ir izteicis vēlmi apmācīt un nodarbināt bezdarbnieku, izstrādā apmācības plānu un veic priekšdarbus darba vietas iekārtošanai uzņēmumā (līdz 10 000 Ls apmērā) pēc savstarpēji sasakņotas tāmes un atbilstoši nozares vidējam izmaksām darba vietas iekārtošanai. NVA ieskaita darba vietas iekārtošanai uzņēmējam 70 % no visām izmaksām, tad tiek veikta bezdarbnieka (vai bezdarbnieku) apmācīšana, un tad ja bezdarbnieks pēc apmācībām un pārbaudes laika darba vietā apliek strādāt, NVA uzņēmējam ieskaita 30%, kas bija plānoti darba vietas un apmācību norisei. Tātad sākotnēji uzņēmējam jābūt finansējumam 30% apmērā ko ieguldīt apmācībās un darba vietas iekārtošanā, NVA varētu prasīt apliecinājumu no bankas, ka šādi finanšu resursi ir pieejami. Ja bezdarbnieks nepaliek strādāt, tad uzņēmējam ir tiesības apmācīt un nodarbināt citu bezdarbnieku, un tad ja šis bezdarbnieks pēc pārbaudes laika paliek darba vietā, uzņēmējs saņem no NVA 30%. Ja notiek tā, ka neviens no bezdarbniekiem netiek nodarbināti, (lai gan šādiem gadījumiem būtu jābūt minimāliem, jo NVA ciešā sadarbībā ar uzņēmēju izvēlas bezdarbniekus, kuri kaut nedaudz atbilst uzņēmēja izvēlētai aroda apgūšanai, kuriem ir līdzīgas prasmes, vai kuriem ir sociālas prasmes, kuras nepieciešamas aroda apguvei), jo neatbilst darba tirgus prasībām un uzņēmuma specifikai, tad uzņēmējam netiek atgriezti 30% no veiktajiem ieguldījumiem. Šāda veida programma tiek ieviesta Lietuvā jau gadu un ir ļoti pieprasīta nozaru asociāciju pārstāvju un uzņēmēju vidū.

### **3.2. Secinājumi par nodarbinātības jautājumu risinājumiem Latvijā**

1. Ierosināt NVA veidot līdzīgu programmu kā Lietuvā par darbavietas izveidošanu ar reāli samērojamu finansējumu.
2. Īpašu uzmanību pievērst NVA sadarbības attīstīšanai ar nozaru asociācijām, kas novestu pie labākas uzņēmēju iesaistes nodarbinātības pasākumu veicināšanā.
3. Pārskatīt karjeras izvēles pasākumus Latvijā, sākt karjeras izvēles pasākumus jau no sākumskolas vecuma, veidojot programmas sadarbībā ar pašvaldībām darba devēju organizācijām (īpaši reģionos), izglītības iestādēm (visu līmeņu) un piesaistīt ES SF finansējumu vai īpašas ES līdzfinansētas programmas, kas veicinātu jauniešu nodarbinātību.
4. Pārskatīt mobilitātes programmu Latvijā, ieguvumus salīdzinoši ar administratīvajām izmaksām programmas ieviešanā.

### 3.3. Priekšlikumi saistībā ar darbaspēka starptautisko migrāciju:

Tā kā Latvijas reģionu darbaspēka starptautiskā emigrācija netiek adekvāti kompensēta ar darbaspēka imigrācijas plūsmu, priekšlikumi situācijas risināšanai:

1. LR Ekonomikas ministrijai, Pilsonības un migrāciju lietu pārvaldei, Nodarbinātības valsts aģentūrai sadarbojoties izstrādāt tādu migrācijas politiku, kura reāli varētu kompensēt Latvijas darbaspēka zaudējumus no emigrācijas un mirstības ar imigrācijas palīdzību un kura būtu skaidra, prognozējama un kontrolējama; lai paralēli ārvalstu darbaspēka piesaistei sekmētu emigrējošo Latvijas iedzīvotāju atgriešanos savā valstī.
2. Latvijas sabiedrība neuztver darba migrāciju kā normālu un neizbēgamu tirgus ekonomikas procesu, priekšlikumi situācijas risināšanai:
3. LR Ekonomikas ministrijai sadarbībā ar Latvijas Zinātņu akadēmiju un Latvijas vadošo augstskolu sociālo zinātņu pētniekiem migrācijas politikas izstrādes gaitā pievērst īpašu uzmanību sabiedrības noskaņojumam attiecībā pret imigrācijas vajadzību Latvijas ekonomikas attīstībai, kā arī ņemt vērā Latvijā vēsturiski īstenoto zinātnisko pētījumu, kuri bija saistīti ar sabiedrības attieksmi pret darba migrāciju, rezultātus;
4. LR Ekonomikas ministrijai, LR Labklājības ministrijai, Nodarbinātības Valsts aģentūrai sadarbībā ar Latvijas darba tirgus pētniekiem sagatavot un īstenot sabiedrības informēšanas kampaņas, skaidrojot regulētās imigrācijas nepieciešamību un labvēlīgu ietekmi uz valsts ekonomisko attīstību, kas savukārt paaugstinātu Latvijas iedzīvotāju labklājības līmeni;
5. Latvijas iedzīvotājiem aktīvāk izmantot iespējas īsā laika periodā (dažus mēnešus) strādāt ārzemēs uz darblīguma pamata (termiņemigrācija), gūstot jaunu pieredzi, zināšanas, darba iemaņas un kontaktus, kuri vēlāk tiks izmantoti, strādājot Latvijas uzņēmumos.  
Latvijas uzņēmēju kā darba devēju konkurētspēja globālajā darba tirgū, kuram raksturīgas intensīvas darbaspēka emigrācijas un imigrācijas plūsmas, ir salīdzinoši zema priekšlikumi situācijas risināšanai:
6. LR Ekonomikas ministrijai un citām atbildīgajām valsts institūcijām savstarpēji sadarbojoties, sekmēt tādas uzņēmējdarbības vides izveidi, kura veicinātu ārvalstu darbaspēka piesaisti, proti, samazināt birokrātiskus šķēršļus, atbalstīt tautsaimniecības nozares, kuras ir īpaši ieinteresētas imigrantu piesaistē, realizēt uzņēmēju informēšanas kampaņas par emigrācijas un imigrācijas aktualitātēm u.c.;
7. uzņēmējiem censties piesaistīt un noturēt kvalificētākus un perspektīvākus darbiniekus savos uzņēmumos, nodrošinot darbinieku ieguldījumam atbilstošu atalgojumu, labvēlīgus darba apstākļus, kvalifikācijas celšanas un karjeras izaugsmes iespējas u.c.;
8. uzņēmējiem celt sava biznesa tehnoloģisko līmeni un inovāciju kapacitāti, padarot darbavietas savos uzņēmumos par pievilcīgām ne tikai Latvijas iedzīvotājiem, bet arī kvalificētiem darbiniekiem no ārvalstīm;
9. uzņēmējiem aktīvāk aicināt ārzemju darbiniekus uz dažiem mēnešiem strādāt uzņēmumā/organizācijā uz darblīguma pamata (termiņimigrācija);
10. uzņēmējus atbalstošajām organizācijām (LIAA, EM, LDDK, LTRK) veicināt cirkulāro migrāciju (termiņemigrāciju un termiņimigrāciju), atbalstot uzņēmējus, kuri izmanto šo migrācijas veidu savā darbībā (darbaspēka nodokļu atlaides, valsts garantijas kredītiem, šādu uzņēmumu popularizēšana Latvijā un ārzemēs u.c.).
11. augstākminētām uzņēmējus atbalstošajām organizācijām un pašiem uzņēmējiem aktīvāk izmantot svešvalodas informatīvajā infrastruktūrā (mājaslapas, projektu konkursu dokumentācija, semināri uzņēmējiem, darbinieku apmācība u.tml.), tādējādi popularizējot Latviju un Latvijas uzņēmumus starptautiskajā arēnā.



12. Latvijas iedzīvotājiem, izmantojot ārzemju un Latvijas darba tirgos gūto pieredzi, aktīvāk meklēt nodarbinātības iespējas pēc darbaspēka autorsinga tipa tepat Latvijā, proti, veikt savu "smadzeņu eksportu", neizbraucot no valsts.

### **3.4. Priekšlikumi saistībās ar nodokļu ietekmi uz uzņēmumu attīstību un valsti kopumā:**

1. UIN aprēķinam turpināt piemērot koeficientu 1,5 jaunām ražošanas tehnoloģiskajām iekārtām arī pēc 2013.gada;
2. Paplašināt definīciju 1,5 koeficienta piemērošanai ar iekārtu būtisko modernizāciju (piemēram - daļēji izmantojot esošas iekārtas pamatkorpusu, kas tiek papildināt ar jaunu – modernu tehnoloģiju).
3. Saglabāt UIN atlaidi par atbalstāmo investīciju projekta ietvaros veiktajiem sākotnējiem ilgtermiņa ieguldījumiem;
4. Paplašināt UIN atlaides par atbalstāmo investīciju projekta ietvaros veiktajiem sākotnējiem ilgtermiņa ieguldījumiem piemērošanas nosacījumus ar: ēku rekonstrukciju, iekārtu būtisko modernizāciju, ieguldījumiem palīgiekārtās (t.sk. ieguldījumi tehnoloģiskajā transportā, kas nodrošina kopējo ražošanas procesu).
5. Koeficients tiek piemērots izmaksām, piem. darbinieku, kas tieši iesaistīti pētniecības un attīstības darbu veikšanā, darba algai, t.sk. darba devēja VSAOI; darbinieku komandējuma izmaksas, ja tās saistītas ar pētniecības un attīstības darbībām; ārējo pakalpojumu (piemēram, līgumpētījumi ar zinātniskajām institūcijām, testēšanas pakalpojumi, klīniskie pētījumi, u.c.) izmaksas, ja pakalpojumi tiek izmantoti tikai pētniecības un attīstības (izstrādes) darbībām: (- pētījumi par tirgus attīstības virzienu; - pētījumi par produktu attīstības virzienu; - pētījumi par produktu); mazvērtīgā inventāra iegādei un iekārtu, instrumentu, darbarīku nomas izmaksas, kas nepieciešamas pētniecības un attīstības darbībām; laboratorijas un pētniecības iekārtu un ēku nolietojums utaml.
6. Lai iestātos par iesācējiem, par jauniešiem, par to, ko vienmēr atbalstīja LDDK, par pašnodarbinātības veicināšanu, tad varbūt ir sekojoši scenāriji:
  1. 2015 - 10% (pārdali uz soc. apdr. pamainām tagad 67%, tad 2015 - 72%)
  2. 2017 - 11% (pārdali uz soc. apdr. pamainām tagad 67%, tad 2015 - 77%)
  3. 2019 - 12% (pārdali uz soc. apdr. pamainām tagad 67%, tad 2015 - 82%)
  4. Papildus palielināt atalgojuma robežas :
  5. 2015 – 600LVL (853,72 eiro)
  6. 2017 – 700 LVL (996,01 eiro)
  7. 2019 – 800 LVL (1138,30 eiro)
7. LDDK apzinās situāciju, aicina deputātus nepieņemt populistiskus, sasteigtus lēmumus, bet gan sociāli atbildīgus, izdiskutējot ar industriju. Lēmuma pieņemšana nevar balstīties uz excel tabulām, bet gan uz izsvērtu, pragmatisku lēmuma bāzes, jo skar dzīvus cilvēkus. Lēmums var būtiski iedragāt cilvēku izvēli par labu uzsākt biznesu, jo Latvijā cilvēku uzņēmējspēja ir kritiski zema. Vēl nedzimušam bērnam mēs piespriežam likteni - aborts. Šis jautājums jāatdala no 2014.gada budžeta paketes. Lēmuma sasteigta pieņemšana draud ar ēnu ekonomikas pieaugumu, ar emigrāciju, ar katastrofālā jauniešu bezdarba jautājuma nerisināšanu. Kas notiks ar biznesa inkubatoriem, ar jauniešu atbalsta programmām, ja īstenojot šos pasākumus aicinām uzsākt biznesu, bet citos pasākumos veicam rīcības, kas absolūti nestimulē uzņēmējdarbību. Visur pasaulē valdības cenšas samazināt nodokļus iesācējiem, Latvija savukārt iet, manuprāt, nepareizu ceļu un palielina nodokļu iesācējiem.