



IEGULDĪJUMS TAVĀ NĀKOTNĒ!

ZIŅOJUMS PAR SITUĀCIJU DIVPUSĒJĀ UN TRĪSPUSĒJĀ SOCIĀLĀ DIALOGA JOMĀ RĪGAS REĢIONĀ

2014.gada II pusgads

Ziņojumu sagatavoja:
Latvijas Darba devēju konfederācijas
sociālā dialoga koordinatore
Rīgas reģionā
Iveta Cīrule

Šis materiāls ir veidots ar Eiropas Sociālā fonda un Latvijas valsts finansiālu atbalstu projekta „LDDK administratīvās kapacitātes stiprināšana reģionos” (id.Nr.1DP/1.5.2.2.1./08/IPIA/SIF/002/02) ietvaros. 85% no projekta finansē Eiropas Savienība ar Eiropas Sociālā fonda starpniecību un 15 % Latvijas valsts ar Sabiedrības integrācijas fonda starpniecību.

Rīga, 2015. gada janvāris

© Latvijas Darba devēju konfederācija

Saturs

SAĪSINĀJUMI/ APZĪMĒJUMI	3
IEVADS.....	4
1. DIVPUSĒJAIS SOCIĀLAIS DIALOGS.....	9
1.1. REĢIONĀ IZVEIDOTĀS UZŅĒMĒJU BIEDRĪBAS, DARBA DEVĒJU ORGANIZĀCIJAS, TO RAKSTUROJUMS, DARBĪBA, AKTIVITĀTES IZVĒRTĒJUMS.....	9
1.2. ARODBIEDRĪBU ORGANIZĀCIJAS REĢIONĀ.....	22
1.3. SADARBĪBAS FORMAS STARP DARBA DEVĒJU ORGANIZĀCIJĀM UN ARODBIEDRĪBĀM REĢIONĀ 22	
1.4. DIVPUSĒJAIS KONSULTĀCIJU MEHĀNISMS REĢIONĀ	22
1.5. KOPLĪGUMU SKAITS REĢIONA UZŅĒMUMOS	23
1.6. SECINĀJUMI PAR SOCIĀLĀ DIALOGA SITUĀCIJU REĢIONĀ.	24
2. TRĪSPUSĒJAIS SOCIĀLAIS DIALOGS. REĢIONĀ DARBOJOŠĀS TRĪSPUSĒJĀS KONSULTATĪVĀS PADOMES, TO RAKSTUROJUMS, DARBĪBA, AKTIVITĀTES IZVĒRTĒJUMS.	25
3. LDDK REĢIONĀLĀ KOORDINĀCIJAS CENTRA INICIATĪVAS	26
3.1. LDDK PĀRSTĀVNICĪBA VALSTS UN PAŠVALDĪBU INSTITŪCIJĀS REĢIONĀ	26
3.2. ORGANIZĒTIE PASĀKUMU UN TO EFEKTIVITĀTES NOVĒRTĒJUMS;	26
3.3. SVID ANALĪZE	28
3.4. ĪZVIRZĪTĀS PRIORITĀTES UN DARBA UZDEVUMI NĀKAMAJAM PĀRSKATA PERIODAM	29
3.5. AKTUĀLIE JAUTĀJUMI UN PROBLĒMAS UZŅĒMUMU SKATĪJUMĀ.	29

Saīsinājumi/ apzīmējumi

a/s	Akciju sabiedrība
SIA	Sabiedrība ar ierobežotu atbildību
DDO	Darba devēju organizācija
EM	Ekonomikas ministrija
ES	Eiropas Savienība
FM	Finanšu ministrija
LAD	Lauku atbalsta dienests
LDDK	Latvijas Darba devēju konfederācija
EUR	Eiro
NVO	Nevalstiskā organizācija
UR	Uzņēmumu reģistrs
RPR	Rīgas plānošanas reģions
RUB	Rīgas uzņēmēju biedrība
MU	Mārupes uzņēmēji
KNUP	Ķekavas novada uzņēmēju padome
SNUB	Salaspils novada uzņēmēju biedrība
UKS	Uzņēmēju klubs Sigulda
TUK	Tukuma uzņēmēju klubs
BUK	Babītes uzņēmēju klubs
ONUB	Ogres novada uzņēmēju klubs
OBIC	Ogres Biznesa un Inovāciju Centrs
CNTP	Carnikavas novada tirdzniecības palāta
RISEBA	Rīgas Starptautiskā Ekonomikas un biznesa administrācijas augstskola
LSBII	Latvijas Studentu biznesa inkubācijas iniciatīva

Ievads

Ziņojums par situāciju divpusējā un trīspusējā dialogu Rīgas reģionā ir sagatavots projekta „LDDK administratīvās kapacitātes stiprināšana reģionos” (id.Nr.1DP/1.5.2.2.1./08/IPIA/SIF/002/02) ietvaros; 85% no projekta finansē Eiropas Savienība ar Eiropas Sociālā fonda starpniecību un 15% Latvijas valsts ar Sabiedrības integrācijas fonda starpniecību.

Ziņojumā apkopota informācija par situāciju divpusējā un trīspusējā sociālā dialoga jomā Rīgas reģionā.

Rīgas plānošanas reģions (RPR) atrodas Latvijas centrālajā daļā un tajā ietilpst valsts galvaspilsēta Rīga.

Būtiskākais reģiona attīstības resurss ir tā iedzīvotāji. Rīgas plānošanas reģions koncentrē 47 % no Latvijas iedzīvotājiem, un, kā tāds, tas ir lielākais Baltijas valstīs ar vairāk kā 1,2 miljoniem iedzīvotāju. Rīgas lielums un ekonomiski dominējošā loma tieši un pastarpināti ir ietekmējusi un ietekmē citu pakārtotu apdzīvojuma centru attīstību, iedzīvotāju izvietojumu, to kustību, saimnieciski funkcionālās mijiedarbības plašā tās apkārtnē.

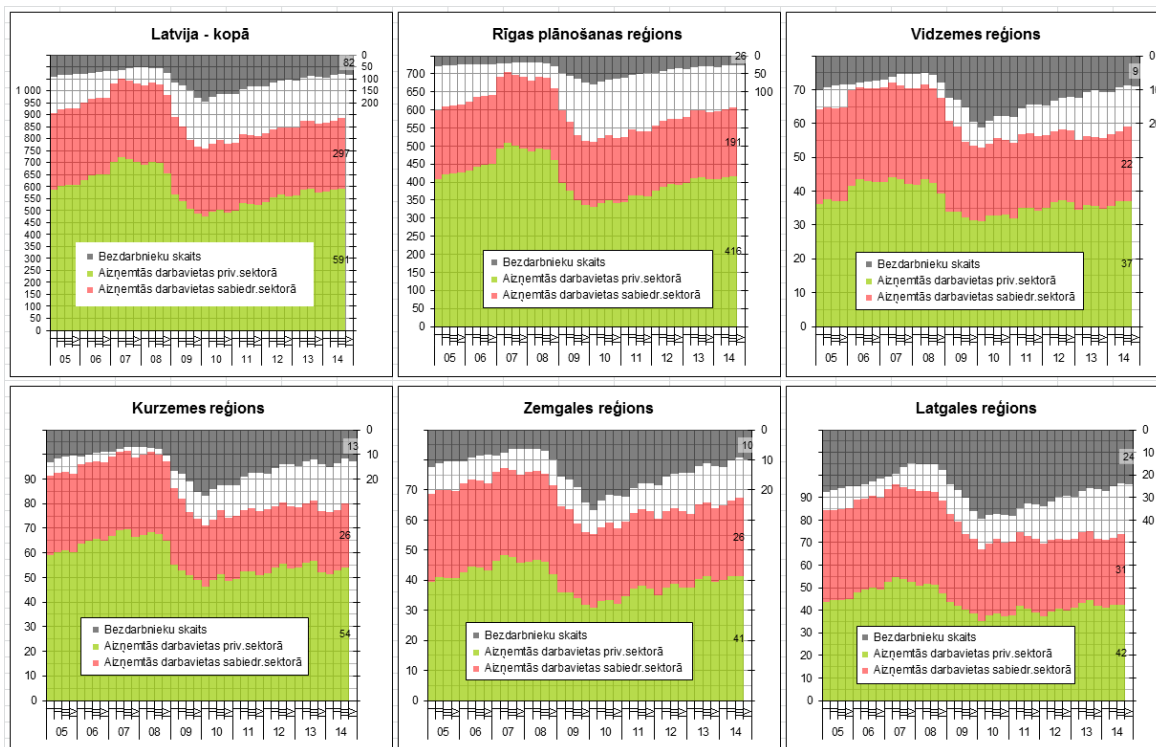
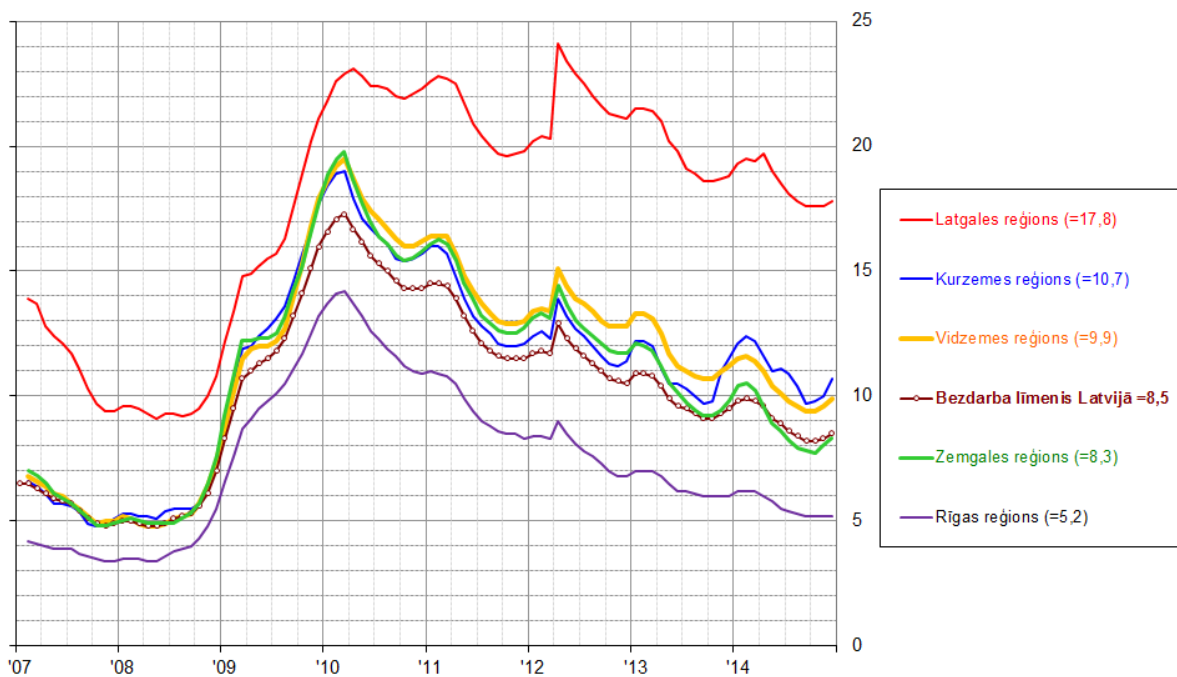
Darba iespējas Reģiona centrā rada magnētām līdzīgu efektu iedzīvotāju piesaistei, kas ir galvenais iedzīvotāju skaita pieauguma nodrošinātājs Rīgā un tās apkārtnē. To papildina izteiktas ikdienas iedzīvotāju svārstveida darba migrācijas veidojot Rīgas aglomerāciju, kas sniedzas pat ārpus Rīgas plānošanas reģiona robežām.

Rīgas plānošanas reģionam ir izcilas ģeogrāfiskā novietojuma priekšrocības, kas kopā ar vēsturiski izveidoto infrastruktūru ir būtiska attīstības salīdzinošā priekšrocība Nacionālajā un Baltijas jūras reģiona kontekstā. Reģionam ir ērta pieeja gan Krievijas un citu NVS, gan ES valstu resursu un patēriņa tirgiem, centrālais novietojums trīs Baltijas valstu telpā. Rīga ar savu saimniecisko un kultūras potenciālu kalpo par attīstības „dzinējspēku” plašai teritorijai. Rīgā dzīvo trešā daļa no Latvijas iedzīvotājiem, tās uzņēmumi ražo gandrīz 60% no rūpniecības kopprodukcijas. Pēc sociālekonomiskajiem rādītājiem Rīgas reģions ievērojami apsteidz pārējos Latvijas reģionus. Piemēram, Rīgas plānošanas reģionam vienīgajam ir pozitīvs attīstības indekss, iekšzemes kopprodukts uz vienu iedzīvotāju Rīgas reģionā pārsniedz Latgales rādītājus 3 reizes, tai pašā laikā, ievērojami atpaliekot no citu attīstīto Eiropas reģionu rādītājiem.ⁱ

Rīgā un Rīgas reģionā ir zemākais bezdarba līmenis valstī un augstākā nodarbinātība. Latvijā 2014.gada decembra beigās reģistrētā bezdarba līmenis bija 8,5% no ekonomiski aktīvo iedzīvotāju skaita, kas ir par 0,2 procentpunktu vairāk nekā 2014.gada novembrī, liecina Nodarbinātības valsts aģentūras (NVA) apkopotā informācija. NVA uzskaitē 2014.gada decembra beigās bija 82 027 bezdarbnieki, kas ir par 2158 personām vairāk nekā mēneša sākumā. Zemākais bezdarba līmenis pērn decembra beigās bija reģistrēts Rīgas reģionā – 4,9%, bet augstākais bezdarba līmenis bija Latgalē – 17,8%. Kurzemē bezdarba līmenis decembra beigās bija 10,7%, Vidzemē – 9,9%, bet Zemgales reģionā bezdarba līmenis palielinājās līdz 8,3%.ⁱⁱ

2014. gada nogalē novērojams bezdarba līmeņa pieaugums, taču kopš gada sākuma Latvijā bezdarbs ir samazinājies vidēji par 1% un lielākais darbavietu skaits atrodas, galvenokārt, Rīgā.

Bezdarba līmenis Latvijas reģionos, %.



Avots: LDDK Tautsaimniecības attīstības eksperta Jāņa Hermaņa CSP apkopotie dati

Reģiona uzņēmējdarbības vides konkurētspēju nosaka darbaspēka pieejamība un tā kvalitāte, reģiona sasniedzamība, pētniecības un inovāciju līmenis, tiesiskā un institucionālā bāze. RPR ir vērojama darba mobilitātes tendence uz Rīgas pilsētu.



2009.gada maijā LDDK, uzsākot īstenot projektu „LDDK administratīvās kapacitātes stiprināšana reģionos” (id.Nr. 1DP/1.5.2.2.1./08/IPIA/SIF/002/02) ar Eiropas Sociālā fonda un Latvijas valsts finansiālu atbalstu, ir izveidojusi reģionālās struktūras visos 5 plānošanas reģionos - Rīgā, Cēsīs, Rēzeknē, Liepājā un Jēkabpilī - kurās darbojas reģionālās attīstības un sociālā dialoga koordinatori. Koordinatoru uzdevums ir sniegt atbalstu darba devēju apvienošanai organizācijās, lai sekmētu sociālā dialoga attīstību starp darba devējiem un darba devēju organizācijām (DDO), pašvaldībām, darba ņēmējiem un darba ņēmēju organizācijām

Pēc CSP datiem Rīgas reģionā uz 2014. gadā bija reģistrēti 643 368 iedzīvotāju, bet Pierīgas reģionā 369 987 iedzīvotāji, kas veido gandrīz pusi no kopējā valsts iedzīvotāju skaita uz 2014.gada decembri (2 001,5 mlj <http://www.csb.gov.lv/statistikas-temas/iedzivotaji-galvenie-raditaji-30260.html>).

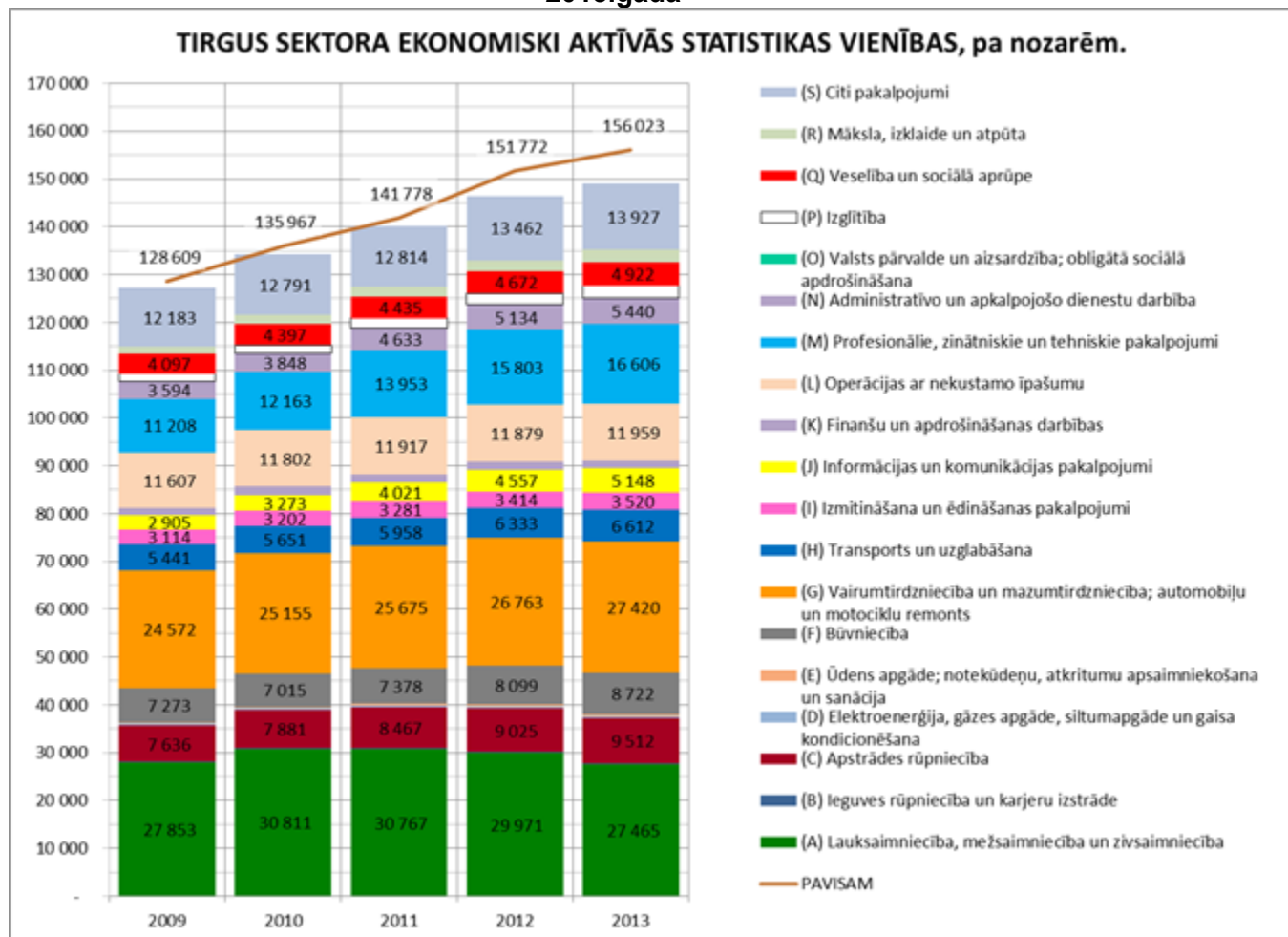
Uzņēmumu reģistrēšanas un likvidēšanas dinamika Rīgas reģionā 2014.gadā.

Līdz ar ekonomiskās situācijas nostabilizēšanos valstī, izmaiņas piedzīvojušas arī tendences uzņēmējdarbības rādītājos. Lursoft apkopotie rezultāti par posmu 2014.gada janvāris – aprīlis liecina, ka šī gada pirmajos četros mēnešos vairs nav bijis vērojams tik straujš jauno uzņēmumu skaita pieaugums, kā iepriekšējos gados, savukārt likvidēto uzņēmumu skaitam bijusi tendence palielināties.

Lursoft pētījums parāda, ka 2014.gada pirmajos četros mēnešos reģistrēti 5 255 jauno uzņēmumi, kas ir par 858 uzņēmumiem jeb 14,03% mazāk nekā gadu iepriekš. Vērojama tendence, ka reģistrēto mazkapitāla SIA skaitu būriski pieaug. Tā, piemēram, 2013.gada pirmajos četros mēnešos reģistrēta 4 001 SIA ar samazinātu pamatkapitālu, kas veido 65,45% no kopējā

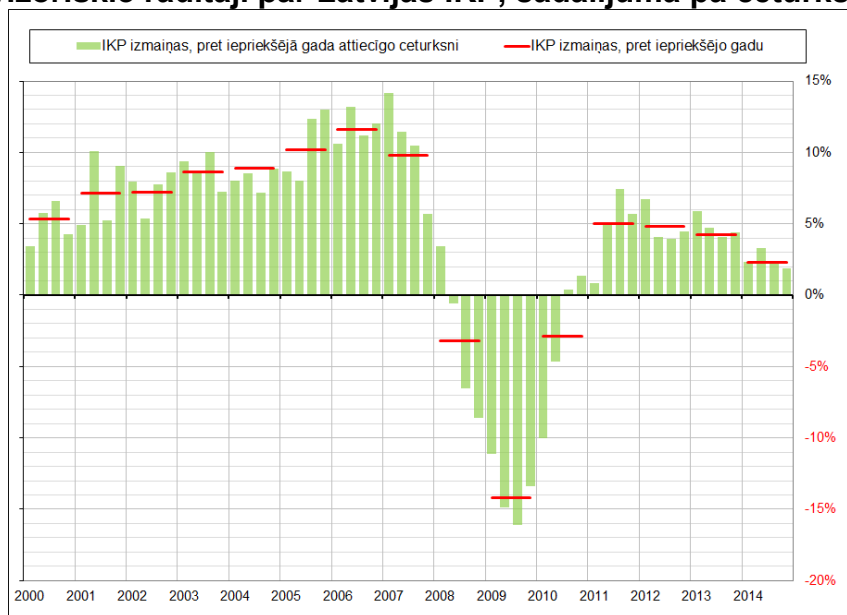
attiecīgajā periodā jaunreģistrēto uzņēmumu skaita, savukārt šogad attiecīgajā periodā to īpatsvars palielinājies jau līdz 80,48%. Šāda tendence norāda, ka topošie uzņēmēji pirms uzņēmuma reģistrācijas aktīvi izvērtē gan izmaksas, kādas pastāv, reģistrējot pilna kapitāla SIA un mazkapitāla SIA, kā arī bieži vien izvēlas sākotnēji savā jaunajā uzņēmumā neveikt lielus ieguldījumus.

Jaunākie CSP dati par tirgus sektora ekonomiski aktīvajām statistikas vienībām, 2013.gadā



Avots: LDDK Tautsaimniecības attīstības eksperta Jāņa Hermaņa CSP apkopotie dati

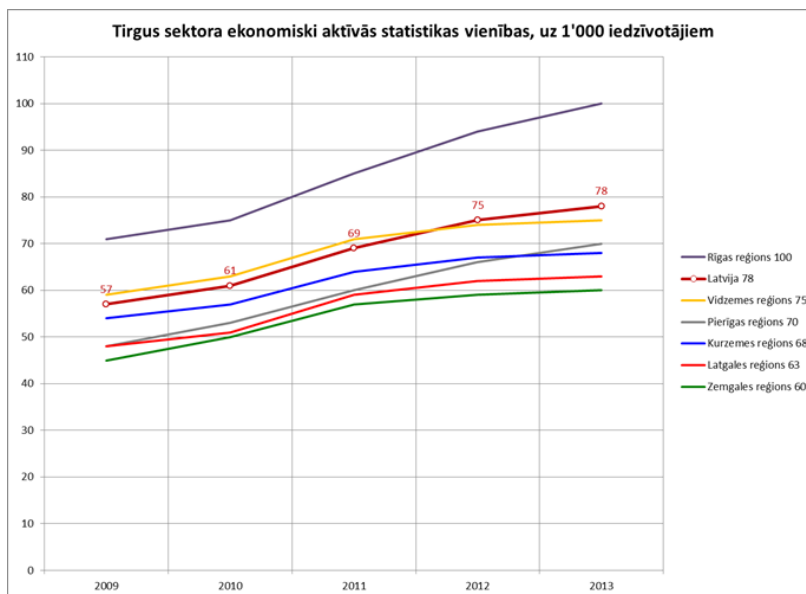
Provizoriskie rādītāji par Latvijas IKP, sadalījumā pa ceturkšņiem



Avots: LDDK Tautsaimniecības attīstības eksperta Jāņa Hermaņa CSP apkopotie dati

Salīdzinot ar 2013. gada 4. ceturksni, IKP pēdējā ceturksnī ir pieaudzis par 1,9%. Atbilstoši šādiem rādītājiem, IKP izaugsmes temps visā 2014.gadā ir samazinājies līdz 2.3% (iepriekš +4.2%) un Latvijas ekonomika aug aizvien lēnāk.

Vislielākā uzņēmējdarbības aktivitāte, rēķinot uz 1000 iedzīvotāju, ir Rīgas reģionā.



Avots: LDDK Tautsaimniecības attīstības eksperta Jāņa Hermaņa CSP apkopotie dati

1. Divpusējais Sociālais dialogs

1.1. Reģionā izveidotās uzņēmēju biedrības, darba devēju organizācijas, to raksturojums, darbība, aktivitātes izvērtējums

RĪGA

Rīgas Uzņēmēju biedrība (RUB)

RUB ir dibināta jau pagājušā gadsimta deviņdesmitajos gados kā Rīgas biznesa klubs. Gadu gaitā ir mainījušies biedrības nosaukumi, biedru skaits un biedru aktivitāte. Kā RUB biedrība Uzņēmēju reģistrā ir reģistrēta 2005.gadā. RUB mērķi ir: Rīgas pilsētas un Rīgas reģiona uzņēmēju interešu pārstāvniecība un dialoga veidošana ar valsts un pašvaldību iestādēm un starptautiskajām organizācijām; Rīgas pilsētas, Rīgas reģiona un ārvalstu uzņēmēju savstarpējās sadarbības veicināšana; uzņēmējdarbības attīstības veicināšana un ar uzņēmējdarbības veicināšanu saistītu projektu izstrādāšana un īstenošana; Rīgas pilsētas un Rīgas reģiona uzņēmējdarbības vides attīstība; labdarības pasākumu organizēšana sociāli neaizsargātām un maznodrošinātām iedzīvotāju grupām. Mērķu sasniegšanai RUB pilda šādus uzdevumus un funkcijas: nodrošina Rīgas pilsētas un Rīgas reģiona uzņēmēju apvienošanu RUB mērķu sasniegšanai; pārstāv RUB intereses valsts un pašvaldību iestādēs un institūcijās un veicina Rīgas pilsētas un Rīgas reģiona uzņēmēju sadarbību ar valsts un pašvaldību iestādēm un institūcijām; pārstāv RUB intereses starptautiskajās organizācijās un nodrošina RUB darbību starptautiskajās konferencēs un forumos; nodrošina Rīgas pilsētas un Rīgas reģiona uzņēmēju savstarpējo sadarbību; sadarbojas ar Latvijas un starptautiskajām darba devēju, komersantu un uzņēmēju organizācijām un apvienībām; sniedz atzinumus un komentārus par Latvijas Republikas normatīvo aktu projektiem un Eiropas Savienības tiesību aktu projektiem, kā arī ierosina grozījumus tajos ar mērķi uzlabot uzņēmējdarbības vidi Latvijā; sniedz konsultācijas RUB biedriem ar uzņēmējdarbību saistītajos jautājumos; nodrošina informatīvus pasākumus par RUB darbību Latvijā.

2009.gadā RUB iestājās Latvijas Darba devēju konfederācijā. Pēc koordinators rīcībā esošās informācijas 2009.-2011.gadā RUB aktīvi iesaistījās uzņēmējus interesējošo jautājumu risināšanā. 2012.gada pirmajā pusē biedrība savu darbību bija daļēji apturējusi. 2012.gada jūnijā tika sasaukta RUB biedru sapulce, kuras rezultātā tika veikta RUB biedru pārreģistrācija un kā RUB biedri pārreģistrējās 13 mazie un vidējie Rīgas uzņēmumi. Biedrības vecbiedru statusā ir uzņēmums SIA „Moorā”, SIA „Kāgo” un SIA „Vējstikli”.

2014.gada pirmajā pusgadā RUB aktīvi darbojās gan jaunu biedru uzņemšanā, gan apmācību organizēšanā saviem biedriem. Apmācības „Biznesa koučinga iespējas” RUB biedriem un interesentiem notika jūnijā sadarbībā ar Rīgas Koučinga skolu. RUB ir aktīvs LDDK biedrs, tāpēc

2014.gada jūnijā RUB valdes pārvēlēšanas sanāksmē piedalījās ar LDDK Rīgas reģiona sociālā dialoga koordinators, informējot par sociālā dialoga attīstību RPR, kā arī sadarbības iespējām sociālā dialoga stiprināšanā. RUB turpmāk plāno aktīvi iesaistīties Eiropas Savienības uzņēmējdarbības vides stiprināšanas projektos, tai skaitā sociālā dialoga jomā.

2014.gada otrajā pusgadā RUB ir organizējis sekojošas uzņēmējus un biedrus izglītojošas aktivitātes:

- Seminārs – darbnīca „Mentoring, tā priekšrocības”;
- NVA informatīvais seminārs „Nodarbinātības valsts aģentūras pakalpojumi darba devējiem”;
- Praktiskais seminārs “Jūsu pārdevējs e-vidē, rezultatīvase-pārdošanas piemēri”;
- Konference “Kādai būt Latvijas nodokļu politikai?”;
- „Kāpēc uzņēmējiem jāiet politikā?” tikšanās ar Latvijas Reģionu alianses deputātu kandidātiem;
- Divu dienu seminārs “Jaunu ideju ģenerēšana” Rīgā;
- SFK forums;
- EXPO biznesam 2014. ⁱⁱⁱ

Biedrība „Latvijas mazo un vidējo ražošanas uzņēmumu attīstības asociācija”.

Lai sekmētu mazo un vidējo uzņēmumu interešu aizstāvību, uzņēmumu attīstību, konkurētspēju un zināšanu izmantošanu, ir izveidota Latvijas mazo un vidējo uzņēmumu asociācija. Tie ir gan komersanti un privātpersonas, gan arī nevalstiskās organizācijas. Asociācijas valdes loceklis Uldis Vītoliņš.

Latvijas mazo un vidējo uzņēmumu asociācijas mērķis ir:

- Veicināt Latvijas mazo un vidējo uzņēmumu attīstību, konkurētspēju un zināšanu izmantošanu;
- Asociācijas dalībnieku pārstāvēšana attiecībās ar Latvijas, ES un citu valstu institūcijām, starptautiskajām organizācijām, kā arī plašsaziņas līdzekļiem;
- Priekšlikumu sagatavošana likumdošanas, standartizācijas, un citos ar valsts politiku saistītos jautājumos uzņēmējdarbības jomā;
- Asociācijas dalībnieku informatīvais un konsultatīvais atbalsts;
- Asociācijas dalībnieku savstarpējās sadarbības veicināšana;
- Uzņēmējdarbības ekonomisko, finansiālo un juridisko interešu aizstāvēšana;
- Jauno uzņēmēju piesaistīšana , konsultēšana , izglītošana;

Latvijas mazo un vidējo uzņēmumu asociācija ir izveidota ar mērķi aizstāvēt mikro, mazo un vidējo uzņēmumu intereses saistībā ar dažādu atbalsta instrumentu nepietiekamu atbalstu tieši esošajiem veiksmīgi strādājošiem uzņēmumiem, kā arī nepietiekamu atbalstu jaunizveidotajiem uzņēmumiem. Kā arī veicināt jaunu mazo un vidējo uzņēmēju rašanos, jo Latvijā ir salīdzinoši tik maz uzņēmēju. "Viens no pirmajiem uzdevumiem asociācijai būtu aktīva jauno biedru iesaiste ar mērķi izveidot spēcīgu uzņēmumu pārstāvniecību, lai nodrošinātu kvalitatīvu visu mazo uzņēmumu interešu apkopošanu," informē Uldis Vītoliņš.

Uz doto brīdi asociācija ir apvienojusi vairāk kā 300 biedrus, kuri pārstāv gan fiziskas personas, nevalstiskās organizācijas, gan dažādu jomu komersantus.

Kļūstot par asociācijas biedru bez tām iespējām, ko sniedz formālā dalība, papildus uzņēmēji saņems:

- Ikmēneša ES fondu monitoringu Latvijā un ES pieejamajam finansējumam;
- Iespēju par brīvu reizi gadā izsūtīt savu preses relīzi lielākajiem Latvijas medijiem;
- Ik mēnesi iespēja piedalīties LmvA rīkotajās vakariņās ar kādu no Latvijas augstākajām amatpersonām;

- Piedāvāt produktu vai pakalpojumu uz īpašiem nosacījumiem pārējiem asociācijas biedriem, kā arī saņemt īpašos piedāvājumus no pārējiem biedriem;
- Iespēju piedalīties organizētajos izglītojošos pasākumos;
- Iespēju piedalīties organizētajos sadarbības veicināšanas pasākumos;
- Iespēju, ka intereses tiks lobētas dažādās valsts un pašvaldību iestādēs.

Patreiz Latvijas mazo un vidējo uzņēmumu asociācijas valde ir noteikusi, ka iestāšanās maksa un gada biedru maksas lielumu nosaka pats biedrs, kas tiek veikta ziedojuma veidā uz mazo un vidējo uzņēmuma asociācijas rēķinā.

Informāciju par jaunizveidoto asociāciju var atrast mājas lapā <http://www.goto.lv>

Rīgas reģionā jauno uzņēmēju atbalstam aktīvi darbojas arī biznesa centri un inkubatori:

Pilnsabiedrība "Rīgas reģiona attīstības inkubators"

Darbības teritorija – Ogre, Limbaži un Tukums.

Izveidota 2009. gada 29. aprīlī ar mērķi veicināt jaunu mazo un vidējo komersantu veidošanos un attīstību Rīgas reģionā, nodrošinot tos ar komercdarbībai nepieciešamo vidi un konsultatīvajiem pakalpojumiem. Rīgas Reģiona biznesa attīstības inkubators, lai radītu jaunus sekmīgus uzņēmumus, kas, atstājot inkubatoru, būtu finansiāli un ekonomiski patstāvīgi - sekmē jaunu komersantu attīstību, īpaši to, kas izstrādā produktus ar augstu pievienoto vērtību, augstajām tehnoloģijām un biznesa inovācijām, kā arī videi draudzīgus produktus un eko-inovācijas.

Biznesa inkubatora galvenā pakalpojumu sniegšanas vieta atrodas Ogrē, bet reģionālie centri – Limbažos un Tukumā, kur jaunajiem uzņēmējiem tiek piedāvāta kvalitatīva infrastruktūra ar aprīkotu darba vietu, semināru un konferenču telpas, sekretariāta un personāla atlases pakalpojumi, profesionālas biznesa vadības un specializētas konsultācijas, kā arī sadarbības organizēšana vietējā un starptautiskā mērogā.

"Creative Andrejsala" (SIA "HUB Rīga") - radošās industrijas inkubators

Darbības teritorija – Rīga (Andrejsala) <http://www.creativeandrejsala.lv>

Inkubatora mērķis ir atbalstīt jaundibinātus uzņēmumus, kas grib īstenot biznesa idejas radošajās nozarēs.

RTU studentu biznesa inkubators

Kopš 2010. gada RTU Karjeras centrs sadarbībā ar RTU Studentu parlamentu piedāvā projektu «RTU Studentu biznesa inkubators», kā pamatā, izmantojot RTU un ārējos resursus, studentiem tiek sniegta iespēja realizēt savas biznesa idejas, viena gada garumā saņemot studentu biznesa inkubatora piedāvātās privilēģijas. RTU Studentu biznesa inkubatora mērķis: veicināt un sekmēt jaunu, perspektīvu, radošu, inovatīvu, konkurētspējīgu biznesa ideju realizāciju dzīvē, atbalstot RTU studentus un absolventus - topošos komersantus, tā veicinot valsts ekonomikas attīstību.

2014. gads: no 15 pieteiktajām idejām tika atbalstītas 10.^{iv} Sadarbības partneri: RTU, RTU Studentu parlaments, AS «Hipotēku banka», AS «Swedbank». Mentorus, ekspertus un konsultantus nodrošina biedrība «Lidere», RTU Biznesa atbalsta un attīstības centrs, RTU Inženierekonomikas un vadības fakultāte un Rīgas Hanzas Rotari klubs.

Latvijas Tehnoloģiskais parks

Latvijas Tehnoloģiskais parks dibināts 1996.gada 19.februārī, par pamatu ņemot pasaules attīstītāko valstu pieredzi tehnoloģisko parku izveidē.

Dibinātāju vidū ir Rīgas Tehniskā universitāte, Latvijas Universitāte, LR Ekonomikas ministrija, Rīgas Dome, Privatizācijas aģentūra, Latvenergo, Invest Rīga, Latvijas Unibanka, Valsts Nekustamo īpašumu aģentūra, Latvijas Tirdzniecības un rūpniecības kamera, Rīgas ūdens.

LTP ir dažādu asociāciju biedrs - IASP (starptautiskā zinātnes parku asociācija), SPICE (Zinātnes parku un inovāciju centru eksperts), ICECE (Inovāciju centri Austrum- un Centrāl- Eiropā), BASTIC (Baltijas inovāciju un zinātnes/tehnoloģisko parku asociācija).

LTP aktīvi piedalās dažādu lokālo un starptautisko (Phare, Leonardo da Vinci u.c.) projektu izstrādē, kā arī realizācijā.

Latvijas Studentu biznesa inkubācijas iniciatīva

Latvijā pašlaik darbojas 5 studentu biznesa inkubatori/ uzņēmējdarbības atbasta centri augstskolās. 2013.gada nogalē četri studentu biznesa inkubatori – RTU, LU, TURĪBA, RISEBA, apvienojās kopīgā Latvijas Studentu biznesa inkubācijas iniciatīvā, kuras mērķis- stiprināt jauniešu uzņēmējdarbības prasmes un atbalstīt jauno uzņēmumu izveidi Latvijā. Kopumā LSBII apvieno vairāk kā 30 000 studentu, inkubēšanas procesā atrodas vairāk kā 200 uzņēmumi.

2014.gadā ar SWEDBANK atbalstu LSBII organizēja divus nacionālā līmeņa pasākumus – Biznesa nakti 2014.gada februārī un Zibens Biznesu 2014.gada martā, ar mērķi palīdzēt jauniešiem un studentiem veidot savu biznesu studiju laikā.

Šis ir jauns labās prakses piemērs, kā augstskolas var veicināt uzņēmējdarbības attīstību.

2015.gadā plānoti četri studentu biznesa inkubācijas un uzņēmējdarbības uzsākšanas veicināšanas aktivitātes:

Biznesa naksts 2015.gada 5.-6.martā;

Zibes bizness 2015.gada aprīlī;

Biznesa ideju prezentēšanas sacensības 2015.gada septembrī;

Latvijas studentu vasaras biznesa skola 2015.gada augustā.

JŪRMALA

Jūrmalas Uzņēmēju biedrība (JUB)

JUB ir izveidota 2006.gadā, apvienojoties uzņēmējiem, kas savu uzņēmējdarbību veic Jūrmalā. Biedrības mērķi ir: mazo un vidējo darba devēju, komersantu un uzņēmēju interešu pārstāvēšana un dialoga veidošana ar valsts un Jūrmalas pilsētas lēmējvaras un izpildvaras institūcijām, reģionu pašvaldības iestādēm, radniecīgām organizācijām ārvalstīs; darba devēju, komersantu un uzņēmēju savstarpējās sadarbības veicināšana; uzņēmējdarbības attīstības veicināšana un ar uzņēmējdarbības veicināšanu saistītu projektu izstrādāšana un realizācija; mazo un vidējo darba devēju, komersantu uzņēmējdarbības vides uzlabošana, tās attīstības veicināšana un biedru izglītošana; informācijas, pieredzes un labās prakses apmaiņas

sekmēšana starp savas un reģionālo biedrību biedriem; sniegt pašvaldībai skaidrojumus (viedokli), priekšlikumus uzņēmējdarbības vides attīstības būtiskos jautājumos.

Biedrība apvieno Jūrmalas pilsētas darba devējus, komersantus un uzņēmējus, pārstāv to intereses un veicina sadarbību ar Valsts un pašvaldību iestādēm un institūcijām. Pēc savas iniciatīvas tā sniedz atsauksmes, priekšlikumus, un izstrādā likumu un citu normatīvo aktu projektus, kas skar komercdarbību Jūrmalā un arī visā Latvijā.

Jūrmalas Uzņēmēju biedrība ir LDDK biedrs, LTRK biedrs, DD pārstāve Jūrmalas Trīspusējā konsultatīvajā padomē. JUB 2012.gadā parakstīja NVO un MK sadarbības memorandu un sadarbības vienošanos ar Rīgas un Mārupes uzņēmēju biedrībām.

2015.gada 28.janvāri notika LDDK ekspertu un JUB tikšanās, kuras laikā tika pārrunāta aktuālitates uzņēmējdarbības vides sakārtošanas jomā, tai skaitā, valdes locekļa atbildība, mikrouzņēmuma nodokļa izmaiņas, zaļais iepirkums, gada pārskatu sagatavošana, kā arī ar Eiropas Savienības finansējuma programmām 2014.-2020. g. saistītie jautājumi.

MĀRUPES NOVADS

Biedrība „Mārupes Uzņēmēji” (MU)

Biedrība „Mārupes Uzņēmēji” (MU) ir straujāk augošā biedrība reģionā. Dibināta 2011.gada 9.maijā. Biedrības dalībnieku skaits nemitīgi aug un šobrīd tā apvieno 55 organizācijas – mazos, vidējos un lielos uzņēmējus, kā arī sabiedriskās organizācijas.

Biedrības mērķis ir veicināt sociāli ekonomisko aktivitāti un uzņēmējdarbības vides attīstību Mārupes novadā. Biedrības dalībnieks var būt jebkura komercsabiedrība, individuālais komersants, biedrība, nodibinājums vai cits saimnieciskā darba veicējs, kura saimnieciskā darbība ir saistīta ar Mārupes novadu, un kuram nav vienaldzīga uzņēmējdarbības attīstība Mārupes novadā. Biedrības aktivitātes: Apzināt ar uzņēmējdarbību saistītās problēmas Mārupes novadā un biedrības kompetences ietvaros tās risināt; Veicināt savstarpējo informācijas, pieredzes un labās prakses piemēru apmaiņu starp novada uzņēmējiem; Veidot līdzvērtīgu dialogu starp Mārupes novada domi un vietējiem uzņēmējiem, iesaistoties lēmumu pieņemšanā, lai sekmētu uzņēmēju un novada ekonomisko attīstību; Sadarboties ar citām biedrībām, organizācijām un apvienībām ar mērķi sekmēt Mārupes uzņēmēju atpazīstamību, konkurētspēju un veselīgu uzņēmējdarbības vidi; Īstenot kopīgus, biedrības dalībniekiem aktuālus projektus un veikt citas saimnieciskās aktivitātes biedrības darbības nodrošināšanai.

Biedrība savu mērķu sasniegšanai aktīvi sadarbojas ar Mārupes novada Domi, ar kuru tai ir noslēgts sadarbības memorands. Tāpat biedrība ir izveidojusi ciešas saites ar citām valsts un reģionāla līmeņa uzņēmēju intereses pārstāvošām organizācijām, tajā skaitā, Latvijas Tirdzniecības un rūpniecības kameru, Latvijas Darba devēju konfederāciju, kā arī Babītes, Jūrmalas, Ķekavas, Ogres, Rīgas un citām uzņēmēju biedrībām.

Biedrībā ir izveidotas trīs darba grupas, kuru ietvaros biedrības dalībnieki risina novada uzņēmējdarbības vides attīstībai svarīgus jautājumus:

- novada marketinga un investīciju piesaistes darba grupa;
- infrastruktūras attīstības darba grupa;
- nodokļu un nodevu politikas pilnveidošanas darba grupa.

Biedrība aicina savus dalībniekus un citus Mārupes novada uzņēmējus rīkoties atbilstoši korporatīvās sociālās atbildības principiem. Biedrībā ir izstrādāta tās sociālās atbildības politika, kuras mērķis ir veicināt pozitīvu uzņēmējdarbības vides attīstību Mārupes novadā, atbalstot novada iedzīvotāju iesaistīšanos uzņēmējdarbībā. Tās ietvaros biedrība un tās dalībnieki ar savām zināšanām un pieredzi palīdz Mārupes novada iedzīvotājiem, kuri sper savus pirmos soļus uzņēmējdarbībā.

Lai veicinātu kontaktus Mārupes uzņēmēju starpā un ar citu novadu uzņēmējiem, biedrība regulāri organizē un piedalās saviesīgos pasākumos. Reizi mēnesī biedrības dalībnieki un sadarbības partneri sanāk uz uzņēmēju brokastīm kādā no novada restorāniem.

Uzskatot, ka īpaši svarīgi ir atbalstīt tieši jauniešus, kuri apgūst uzņēmējdarbības pamatus, biedrība ir uzsākusi sadarbību ar Mārupes vidusskolu. Šīs skolas 11. klases skolnieki katru gadu veido t.s. mācību uzņēmumus, ar nolūku praksē pārbaudīt skolā iegūtās teorētiskās zināšanas. Savukārt biedrības „Mārupes uzņēmēji” dalībnieki – pieredzējuši uzņēmēji – palīdzēs jauniešiem ar praktisku padomu viņu biznesa ideju attīstībā. Pavasarī, mācību uzņēmumiem noslēdzot savu darbību, tie jaunieši, kuri vēlēšies, prezentēs biedrībai sava darba rezultātus. Biedrības izveidota uzņēmēju komisija tad izvērtēs izstrādātās biznesa idejas un pasniegs naudas balvu labākās biznesa idejas autoriem. Balvu fonda izveidošana būs šī gada „Ziemassvētku rūķu” labdarības akcijas galvenais uzdevums. Vēl jāpiebilst, ka papildus finanšu ieguldījumam, biedrība nodrošinās mentora – biznesā pieredzējuša padomdevēja – pakalpojumus tiem jauniešiem, kuri vēlēšies savu biznesa ideju īstenot dzīvē.

Mārupes novada Dome sadarbībā ar biedrību „Mārupes uzņēmēji” izsludinājusi pieteikšanos Mentoringa programmai, kuras ietvaros jaunie uzņēmēji varēs bez maksas saņemt pieredzējušu uzņēmēju padomu uzņēmējdarbības uzsākšanai vai attīstīšanai.

Mārupes novadā savu mājvietu raduši vairāki uzņēmumi, kuri pēc nodarbināto darbinieku skaita ierindojas starp Latvijas lielākajiem darba devējiem. Pērn visvairāk cilvēku nodarbinājis VAS Latvijas Pasts, kurā strādājuši 4 413 cilvēki, aiz tā seko AS Air Baltic Corporation un SIA Kreiss ar 1 154 darbiniekiem. Lursoft pētījuma rezultāti gan liecina, ka pēdējos gados vidējais Mārupes novada uzņēmumos nodarbināto cilvēku skaits palicis nemainīgs, proti, vidēji vienā uzņēmumā tiek nodarbināti 2 strādājošie.

Lielākie darba devēji novadā:

- VAS Latvijas Pasts – 4 413 darbinieki;
- AS Air Baltic Corporation – 1 154 darbinieki;
- SIA Kreiss – 1 154 darbinieki;
- VAS Starptautiskā lidosta Rīga – 1 088 darbinieki;
- SIA ALFOR – 813 darbinieki.

Līdzīgi kā RUB, arī MU organizē reizi mēnesī informatīvi izglītojošus seminārus Mārupes uzņēmējiem. MU iesaistās dažādos labdarības pasākumos un akcijās, meklē sadarbības iespējas ar citām valsts uzņēmēju biedrībām un sadarbības partnerus ārpus Latvijas.

Lursoft apkopotie dati rāda, ka Mārupes novada uzņēmumi piesaistījuši arī investoru uzmanību no tādām valstīm, kā Nīderlande, Izraēla, Dominikāna, Kazahstāna, Jaunzēlande, Armēnija u.c.

MU 2012.gadā parakstīja NVO un MK sadarbības memorandu un sadarbības vienošanos ar Jūrmalas un Rīgas uzņēmēju biedrībām.

MU strādā ļoti aktīvi, tostarp veicinot sadarbību ar Mārupes novada domi (ir noslēgts sadarbības līgums) un citām organizācijām.

2014.gada 19.jūnijā MU sadarbībā ar LDDK organizēja sanākumi Mārupes novada pašvaldībā, lai nostiprinātu trīspusējā sociālā dialoga sadarbību. Sanāksmē piedalījās gan DDO, gan Mārupes novada pašvaldības arodbiedrības vadītāja, gan Mārupes novada pašvaldības vadība un LDDK sociālā dialoga koordinators. Kopumā tika panākta vienosšanās, ka Mārupes novadā jau veiksmīgi notiek trīspusējā dialoga sadarbība, kuru vēlams nākotnē nostiprināt ar līgumu.

2014.gada 7.novembrī MU organizēja pirmo Vislatvijas reģionālo uzņēmēju biedrību kongresu. Šis kongress ir būtisks solis sociālā dialoga stiprināšanās, iesaistoties DDO un pašvaldībām.

Latvijas reģionālajiem uzņēmējiem un pašvaldībām ir labas iespējas uzlabot savstarpējo sadarbību – ar šādu secinājumu 7. novembrī noslēdzās pirmais Vislatvijas reģionālo uzņēmēju biedrību kongress Mārupē, kuru organizēja biedrība „Mārupes uzņēmēji” sadarbībā ar Mārupes novada Domi. Kongresā pulcējās uzņēmēji no vairāk kā 20 reģionālajām uzņēmēju biedrībām no visas Latvijas, LR Saeimas deputāti un valdības pārstāvji, Latvijas Tirdzniecības un rūpniecības kameras (LTRK) un Latvijas Darba devēju konfederācijas (LDDK) vadība, LR Ekonomikas, Vides aizsardzības un reģionālās attīstības un Finanšu ministriju vadošie ierēdņi, un Latvijas Pašvaldību savienības (LPS) pārstāvji.^v Kongresa delegāti vienojās par nepieciešamību attīstīt uzņēmēju, pašvaldības un valsts pārstāvju diskusiju forumu, pēc gada organizēt nākamo kongresu un starplaikā izveidot darba grupu, kas izstrādās priekšlikumus kongresā definēto izaicinājumu risināšanai.^{vi}

BABĪTES NOVADS

Babītes uzņēmēju klubs

Babītes uzņēmēju biedrība dibināta 2012.gada pavasarī. Tā mērķi: Apvienot Babītes novada uzņēmējus; Veicināt Babītes novada attīstību; Reklamēt un pārstāvēt uzņēmēju intereses novadā un visā Latvijā. Biedrība līdz 2012.gada oficiāli darbojas 12 biedri. Klubam ir daudz atbalstītāju novada lielo uzņēmumu personā. Klubs aktīvi iesaistījies pārējo reģiona biedrību aktivitātes. Īpaši cieša sadarbība izveidojusies ar biedrību „Mārupes uzņēmēji”.

Vairāk par Babītes uzņēmēju klubu skatīt www.babitesnovads.lv

CARNIKAVAS NOVADS

Carnikavas novada tirdzniecības palāta (CNTP)

Aktīva uzņēmēju grupa no Carnikavas novada 2010.gadā apvienojās, lai veicinātu ekonomisko darbību un izaugsmi Carnikavas novadā, lai kopīgiem spēkiem pārvarētu šķēršļus un izveidotu labvēlīgu vidi gan uzņēmējiem, gan iedzīvotājiem.

2014.gadā biedrība aktīvu darbību neveica, tās aktīvākie biedri iesaistījās citu reģiona biedrību pasākumos un aktivitātēs, kā arī LDDK sociālā dialoga reģionālajās vizītes 2014.gada pirmajā pusgadā.

KEKAVAS NOVADS

Biedrība "Ķekavas novada uzņēmēju padome"

Biedrība "Ķekavas novada uzņēmēju padome" dibināta 2009.gadā. Biedrības dibināšanas iniciatore bija Angelika Bondare un dibināšanas sanāksmē piedalījās 10 uzņēmumu pārstāvji. 2013.gadā biedrība apvieno aptuveni 40 biedrus – galvenokārt mazos un vidējos uzņēmumus. Biedrības vadību un ikdienas darbu nodrošina valde 5 cilvēku sastāvā, kas tiek pārvēlēta katru gadu.

Biedrības mērķis ir veicināt uzņēmējdarbību Ķekavas novadā, uzņēmēju biznesa kontaktus, līdzdarboties uzņēmējdarbību atbalstošas vides radīšanā novada un valstiskā mērogā, realizēt dažādus projektus biedru un novada interesēs.

Par biedru var kļūt jebkurš uzņēmums, biedrība vai privātpersona, kurš jūtas piederīgs Ķekavai un uzņēmējdarbībai un atbalsta biedrības mērķus. Biedrības biedri ir gan Ķekavas novadā esoši/reģistrēti uzņēmumi, gan uzņēmumi, kuru īpašnieki ir novada iedzīvotāji.

2009.gada 17.decembrī biedrība parakstīja sadarbības līgumu ar Ķekavas novada domi.

Biedrībai ir izveidojušās daudzas stabilas tradīcijas, piem., Ķekavas uzņēmēju balle, Ķekavas uzņēmēju diena. Biedrība aktīvi sadarbojas ar tuvākajos novados esošajām uzņēmēju biedrībām.

Biedrība 2012.gadā parskatīja NVO un MK sadarbības memorandu.

Biedrība aktīvi sadarbojas ar citos novados esošajām uzņēmēju biedrībām.

Plašāka informācija par Ķekavas novada Uzņēmēju padomes aktivitātēm skatīt padomes mājas lapā <http://kekavasuznemeji.wordpress.com>.

OGRES NOVADS

Ogres novada uzņēmēju biedrība(ONUB)

ONUB ir viena no jaunākajām uzņēmēju biedrībā. 2013. gada 15. aprīlī izdarīts ieraksts par „Ogres novada uzņēmēju biedrības” nodibināšanu.

Biedrības dibinātāji ir Ogres novada uzņēmēji, biedrības mērķis ir Ogres novada ekonomiskās attīstības un labklājības veicināšana.

Kā galveno biedrības darbības mērķi tās dibinātāji ir izvirzījuši Ogres novada ekonomisko attīstības un labklājības veicināšanu, tostarp, dialoga veidošanu ar valsts un pašvaldību iestādēm un starptautiskajām organizācijām, iesaistoties lēmumu pieņemšanā, kas sekmētu tautsaimniecības uzplaukumu novadā un valstī. 2014.gadā ONUB plāno noslēgt sadarbības līgumu ar Ogres novada domi.

2014.gada 28.maija sadarbībā ar Ogres novada domi un ONUB notika LDDK sociālā dialoga reģionālā vizīte, kuras mērķis – stiprināt trīspusējo sociālo dialogu Ogres novadā un Rīgas reģionā kopumā. Pasākumā piedalījās vairāk kā 35 uzņēmēji un pašvaldības pārstāvji.

Ogrē UD vides attīstībai darbojas arī Ogres Biznesa un Inovāciju Centrs (OBIC).
<http://www.obic.lv/>

OBIC dibināts ar Ogres novada domes atbalstu. Iepriekš OBIC darbojās kā biznesa inkubators, taču šobrīd strādā ar mērķi sniegt atbalstu ikvienam uzņēmējam, attīstot uzņēmējdarbību Ogrē un Ogres novadā.

OBIC veic uzņēmējdarbības atbalsta funkciju, lai sakārtotu uzņēmējdarbības vidi, stimulētu attīstību un veicinātu cilvēkresursu attīstību, radot jaunas darba vietas un papildinot pašvaldības budžetu, tādējādi rūpējoties par ikvienu Ogres un Ogres novada iedzīvotāju.

SALASPILS NOVADS

Salaspils novada Uzņēmēju biedrība (SNUB)

SNUB ir vismazāk aktīva biedrība. Biedrība dibināta 2010.gada 8.aprīlī. Tās mērķis ir apvienot Salaspils novada komercsabiedrības, individuālos komersantus un citus saimnieciskā darba veicējus, lai kopīgi veicinātu uzņēmējdarbības attīstību Salaspils novadā, pārstāvot kopīgās vietējo uzņēmēju intereses.

SNUB mērķis - veicināt savstarpējo informācijas apmaiņu starp uzņēmējiem, apzināt kopīgās problēmas, veicināt uzņēmēju savstarpējo atbalstu, aktivizēt dialogu starp Salaspils novada domi un vietējiem uzņēmējiem, piedaloties Novada Attīstības programmas izstrādē, koncepcijas un citu stratēģiski svarīgu dokumentu izskatīšanā, izsakot savu viedokli par nozīmīgu attīstības un investīciju projektu ietekmi uz sociāli ekonomiskās attīstības gaitu novadā, veicinot lēmumu pieņemšanu, kas sekmētu novada ekonomisko attīstību. SNUB ir noslēgts sadarbības līgums ar Salaspils novada domi, bet tas vairāk ir formāls, jo sadarbība notiek minimāla.

SNUB atbalsta savus biedrus, piedaloties kopīgu projektu īstenošanā, kas veicinātu uzņēmēju izglītošanu, informētību un kopdarbību, paredzot sadarbību arī ar Salaspils novada domi un tās struktūrvienībām, valsts institūcijām, citām Latvijas darba devēju apvienībām un starptautiskām organizācijām.

SNUB mērķi:

- veicināt sociāli ekonomisko aktivitāti un uzņēmējdarbības vides attīstību Salaspils novadā;
- sekmēt Salaspils novada uzņēmēju interešu ievērošanu valsts un pašvaldību institūcijās.

Biedrības uzdevumi un funkcijas:

- apzināt un apkopot ar uzņēmējdarbību saistītās aktuālās problēmas Salaspils novadā, kā arī sagatavot priekšlikumus to risināšanai;
- veicināt Salaspils novada uzņēmēju savstarpējo informācijas apmaiņu un savstarpējo sadarbību;
- veidot dialogu starp Salaspils novada domi un Salaspils novada uzņēmējiem, veicinot savstarpējo informācijas apmaiņu;
- sekmēt Salaspils novada uzņēmēju informēšanu par pašvaldības lēmumiem, sniegt priekšlikumus un komentārus par lēmumu projektiem, kā arī veicināt uzņēmējdarbības vidi pozitīvi ietekmējošo lēmumu pieņemšanu;
- pārstāvēt Biedrības intereses valsts un pašvaldību institūcijās;
- veidot sadarbību ar citām Latvijas un starptautiskajām darba devēju, komersantu un uzņēmēju organizācijām un apvienībām;
- īstenot kopīgus projektus sadarbībā ar valsts un pašvaldības institūcijām Biedrības mērķu īstenošanai;

- veicināt Salaspils novada uzņēmēju līdzdalību Salaspils novada tēla veidošanas pasākumos.

SNUB valde sastāv no 5 valdes locekļiem, kas ir atbildīgi par biedrības godīgu, efektīvu un aktīvu darbību.

SNUB var iestāties jebkurš uzņēmējs - komercsabiedrība, individuālais komersants vai saimnieciskās darbības veicējs, kas atbalsta biedrības mērķus, ja tas ir reģistrēts Salaspils novadā (juridiskā adrese), vai uzņēmēja dzīves vieta ir Salaspils novads, vai ir cits pamatots skaidrojums par piederību Salaspils novadam. Lēmumu par uzņēmēja piederību Salaspils novadam pieņem biedrības Valde.

SNUB pamatā darbību organizē elektroniski un koordinatorei nebija iespēju piedalīties biedrības sēdēs klātienē. Informācijas apmaiņa notiks telefoniski un ar e-pasta starpniecību. Tāpat arī nebija iespējams noskaidrot precīzu biedrības dalībnieku skaitu, jo apskatāmajā periodā netika veikta biedru pārreģistrācija.

Vairāk informācijas: <http://www.salaspils.lv/lv/salaspils-novada-uznemeju-biedriba-snub>

SIGULDAS NOVADS

Uzņēmēju klubs Sigulda (UKS)

UKS mērķi: apvienot Siguldas novada uzņēmējus, lai kopīgi pārstāvētu to intereses, sakārtotu uzņēmējdarbības vidi un veicinātu Siguldas novada attīstību.

2012.gadā uzņēmēju klubam Sigulda apritēja desmit gadu, kopš Siguldas uzņēmēji vienojās kopīgām tikšanās reizēm, lai apmainītos pieredzē un izrunātu dažādas aktualitātes, kas 2004.gada 15.jūnijā pārtapa oficiāli dibinātā biedrībā.

UKS strādā ir noslēgts sadarbības līgums ar Siguldas novada domi un citām organizācijām. Atzinīgi jāatzīmē fakts, ka Siguldas novada dome septembra sākumā ir atklājusi Siguldas novada uzņēmējdarbības atbalsta punktu Siguldā. UKS uzsākusi arī aktīvāk līdzdarboties likumdošanas izstrādes procesos, pārstāvot novada uzņēmēju intereses un veicinot uzņēmējdarbības vides sekmīgu attīstību.

Domes sadarbība ar uzņēmējiem ir uzlabojusies. Tiek meklēti jauni risinājumi, kas palīdzētu attīstīties uzņēmējdarbībai un dotu ieguldījumu pilsētas dzīvē. Pašvaldība ir iniciējusi uzņēmēju ikgadējo tikšanos, kurā katram uzņēmējam ir iespēja izteikt vēlmes un vajadzības, kuru realizāciju var ietekmēt pašvaldība. Uzņēmēji vēlētos, ka pašvaldība aktīvāk iestātos kā lobījs novada uzņēmēju interešu aizstāvībai un sekmīgākai uzņēmējdarbības vides attīstīšanai.

Uzņēmēju klubs Sigulda iesniedz pašvaldībai priekšlikumus, kas palīdzētu uzņēmējiem, jo tas ir mūsu uzdevums un uzņēmēju klubam kā juridiskai personai ir vieglāk iesniegt priekšlikumus nekā katram uzņēmējam atsevišķi, iestājoties par savām vajadzībām.

Koordinatori atskaites periodā bija iespēja tikt tikai ar biedrības valdes priekšsēdētāju, lai apspriestu turpmāko sadarbību, kā arī veidot dialogu telefoniski un ar e-pastu starpniecību.

2013.gada nogalē SUK paziņoja, uz laiku savu darbību ir pārtraucis.

2014.gadā ir plānots atbalstīt SUK darbības atjaunošanos, lai sekmētu sociālo dialogu novadā.

Siguldā uzņēmējdarbības attīstībai darbojas:

- Siguldas novada Uzņēmējdarbības atbalsta punkts
- Siguldas reģiona Tūrisma biedrība
- Tūrisma konsultatīvās padome
- Lauku atbalsta dienests
- Latvijas Lauku konsultāciju un izglītības centrs
- Rīgas rajona Lauku attīstības biedrība
- Pierīgas lauku uzņēmēju biedrība
- Siguldas Rotari klubs
- Uzņēmēju Klubs Sigulda

Lai veicinātu sadarbību ar uzņēmējiem, pašvaldība kā risinājumu plāno 2014.gadā izveidot Uzņēmēju konsultatīvo padomi.

TUKUMA NOVADS

Tukuma uzņēmēju klubs

Biedrība „Tukuma uzņēmēju klubs” dibināta 2003.gada 19.martā. Biedrības mērķi: uzņēmēju savstarpējās sadarbības veicināšana; uzņēmējdarbības attīstība; uzņēmējdarbību veicinošu projektu izstrādāšana un realizācija; uzņēmēju interešu pārstāvēšana un dialoga veicināšana ar valsts iestādēm un organizācijām.

Klubā ir vairāk kā 23 aktīvo biedru. Kluba līdzekļus veido biedru naudas. Biedru kopsapulces notiek reizi gadā, starplaikā kluba darbu organizē tā valde. Biedrība praktizē kopā sanākšanu kādā no uzņēmumiem, kur dalībnieki var iepazīties ar uzņēmuma darbību un pieredzi, vai arī vienkārši sanākt kopā, noklausās kādu semināru, apspriež visdažādākās problēmas, kas skar uzņēmēju intereses, pieaicinot valsts pārvaldes, pašvaldību vai citus speciālistus konkrētajās nozarēs, kas sniedz informāciju par izmaiņām likumdošanā un skaidro radušos situāciju.

Pārskata periodā TUK aktīvi iesaistījās reģiona uzņēmēju biedrību pasākumos. Plašāka informācija par Tukuma uzņēmēju klubu: <http://uktukums.lv>

LIMBAŽU NOVADS

Limbažu novada pašvaldība organizē bezmaksas seminārus un apmācības uzņēmējiem. Pašvaldībā darbojas uzņēmējdarbības attīstības speciālists.
2013.gadā nogalē izveidota Limbažu novada konsultatīvā uzņēmēju padome.

Koordinatori atskaites periodā bija iespēja tikties ar Limbažu UD konsultantu Agri Vēveri. Tika sniegta informācija par LDDK piedāvātajām iespējām iesaistīties pasākumos uzņēmējiem un par sociālā dialoga starp uzņēmējiem, pašvaldībām un darbiniekiem nozīmi un attīstību.

ALOJAS NOVADS

Pārskata periodā ir noticis būtisks progress sociālā dialoga attīstībai Alojās novadā. Pirmo reizi 20 gadu laikā 2014.gada 11.jūnijā Alojās novada tika nodibināta Uzņēmēju konsultatīvā padome,

kuru dibināja vairāk kā 35 novada uzņēmēji un novada dome. Padomē kopā darbojas 12 biedri – 10 uzņēmēji un 2 pašvaldību pārstāvji. **Padomes priekšsēdētāja ir SIA “Aloja-Starkelsen” ražošanas vadītāja Ilze Caune.**

Uzņēmēju konsultatīvās padomes izveide ir būtisks solis sociālā dialoga stiprināšanā un sadarbības veidošanā biznesa vides attīstībai novadā.

Atsaucoties Alojās novada pašvaldības vadītāja Valda Bārdas aicinājumam, dibināšanas sanāksmē piedalījās LPS un LDDK pārstāvji, informējot par labās prakses piemēriem un ieguvumiem sociālā dialoga jomā citās Latvijas pašvaldībās. Sanāksmē piedalījās Alojās novada visu administratīvo teritoriju uzņēmēji, kopumā pārstāvot Alojās novada tautsaimniecībā būtiskas nozares – lauksaimniecību, pārtikas pārstrādi, mežizstrādi, tirdzniecību. Kopumā Padomē tika ievēlēti deviņi novada uzņēmēji, kuri turpmāk sadarbībā ar Alojās novada pašvaldību piedalīsies novada attīstības plānošanā un uzņēmējdarbībai atbalstošas vides veidošanā.

LDDK sociālā dialoga koordinators Rīgas reģionā prezentēja labās prakses piemērus sociālā dialoga jomā Latvijā, kā arī sociālā dialoga ieguvumus ilstpējīgas attīstības kontekstā. Alojās novada Uzņēmēju padome turpmāk plāno tikties vienu reizi mēnesī, pašvaldībai ir būtiska loma sociālā dialoga stiprināšanā, turpmāk visi plānošanas dokumenti būs pieejami Padomei pirms sēdes, tādejādi stiprinot sociālo dialogu novadā.



Alojas novada Uzņēmēju konsultatīvās padomes dibināšanas foto 2014.gada 11.jūnijā

Avots: <http://www.aloja.lv/uznemejdarbiba/uznemeju-konsultativa-padome/>

ĀDAŽU UZNĒMĒJU PADOME

Ādažu uzņēmēju kluba un padome izveide ir būtisks sasniegums sociālā dialoga attīstībā Latvijā pēc Vislatvijas uzņēmēju biedrību kongresu.

2014.gada 4.decembrī Ādažos pirmo reizi norisinājās novada uzņēmēju sanāksme, lai diskutētu par uzņēmējdarbības attīstībai svarīgiem jautājumiem. Protams, kā viens no svarīgākajiem diskusijas jautājumiem bija arī par to, kā stiprināt pašvaldības un novada uzņēmēju sadarbību. Uz šo pasākumu ieradās gandrīz 40 novada uzņēmēju, pasākumā piedalījās arī Ādažu novada domes priekšsēdētājs Māris Sprindžuks, kā īpašie pasākuma viesi tika uzaicināti Mārupes

novada uzņēmēju biedrības pārstāvji – biedrības „Mārupes uzņēmēji” valdes priekšsēdētājs Normunds Čiževskis un viens no biedrības dibinātājiem Pauls Niedre. Biedrības „Mārupes uzņēmēji” pārstāvji labprāt dalījās pieredzē gan par novada uzņēmēju biedrības izveidošanu, gan par sadarbību ar pašvaldību ne vien uzņēmēju, bet arī visa novada attīstībai svarīgu jautājumu risināšanā.

Pasākumu organizēja paši Ādažu novada uzņēmēji sadarbībā ar Ādažu novada domi. Ādažu novada domes projektu vadītāja K.Berķe atzīst: „Liels prieks par to, ka pasākumu apmeklēja tik daudz un dažādi novada uzņēmēji, ar kuriem centīsimies cieši sadarboties arī nākotnē. Domāju, ka Mārupes uzņēmēju labā prakse motivēs arī Ādažu novada uzņēmējus būt aktīviem un izrādīt iniciatīvu, lai veidotu produktīvu sadarbību ar domi. Arī dome ir atvērta sadarbībai un jau no 2015. gada plāno dažādas aktivitātes šīs sadarbības stiprināšanai. Paldies visiem, kas ieradās un īpaši liels paldies biedrībai „Mārupes uzņēmēji” par atsaucību un interesantu, pieredzes bagātu stāstījumu.” Kopā mēs esam spēks, un tikai savstarpējas sadarbības rezultātā spēsim panākt vienotus, ilgtermiņā vērstus rezultātus.^{vii}



Avots: http://www.adazi.lv/page/1&news_id=2854

Baldones, Engures, Garkalnes, Ikšķiles, Inčukalna, Jaunpils, Kandavas, Krimuldas, Keguma, Lielvārdes, Mālpils, Olaines, Ropažu, Salacgrīvas, Saulkrastu, Sējas, Stopiņu novadi

Šajos novados pēc reģiona koordinatores rīcībā esošās informācijas atskaites periodā nav organizēto un reģistrēto Darba devēju organizācijas. Vairākos novados ir izveidotas labas iestrādes darba devēju organizācijas izveidei un konsultatīvās komisijas izveidei. Daudzos novados pastāv neformālas uzņēmēju grupa, kuras regulāri tiekas, lai pārrunātu aktuālākos ekonomiskos jautājumus, pēc nepieciešamības notiek tikšanās ar novadu domes pārstāvjiem.

KOPSAVILKUMS:

Reģionā uz 2014.gada otrajā pusgadā ir kopumā darbojas 12 uzņēmēju biedrības; RUB un MU ir LDDK biedri.

Kopumā RPR ir vērojama pozitīva tendence sociālā dialoga attīstībā, īpaši uzņēmēju un darba devēju organizācijas ir aktīvas uzņēmējdarbības vides un sociālo jautājumu sakārtošanā, uzņēmēji vēlas sociāli atbildīgi līdzdarboties sava novada un reģiona attīstībā. Pozitīvs piemērs 2014.gadā ir Alojās Uzņēmēju biedrības izveide, Mārupes novada sociālā trīspusējā dialoga stiprināšana; Ogres novadā sociālā trīspusējā dialoga stiprināšana; aktīva Rīgas Uzņēmēju biedrības darbība.

2014.gada 14.oktobrī notika LDDK reģionālā vizīte Alojās novadā. Tika apmeklēti Alojās novada ražojošie SIA „TĒRAUDIŅI”, SIA „DRAUGU DĀRZS”, SIA „MARKO K”.

Vizītes laikā LDDK eksperti un Alojās novada domes pārstāvji tikās ar Rīgas reģiona un Alojās novada uzņēmējiem.

Tika pārrunāti aktivitātes uzņēmējdarbības vides uzlabošanā: aktualitātes maksātspējas likumā; darba likuma aktualitātes; gada pārskata likuma aktualitātes

1.2. Arodbiedrību organizācijas reģionā

Trīspusējā sociālā dialoga attīstībā būtiska loma ir darba devēju organizācijām, arodbiedrībām un pašvaldībām. Pārskata periodā notika tikšanās un sociālā trīspusējā dialoga stiprināšanas konsultācijas ar Mārupes novada pašvaldības darbinieku arodbiedrību. Sociālā dialoga sadarbības modelī būtiska loma ir arodbiedrībām, tāpēc LDDK stiprina sadarbību ar LBAS, lai turpmāk iesaistītu arodbiedrības novados aktīvākā sadarbībā.

1.3. Sadarbības formas starp darba devēju organizācijām un arodbiedrībām reģionā

Rīgas reģionā ir izveidota viena trīspusējās konsultatīvā padome – Jūrmalā. Jūrmalā veiksmīgi darbojas divpusējā uzņēmēju konsultatīvā padome.

Mārupes novadā pārskata periodā notika LDDK reģiona koordinators vizīte, lai stiprinātu trīspusējo sociālo dialogu. Kopumā Mārupes novadā ir izveidots labs trīspusējās sadarbības modelis, kuru plānots nostiprināt rakstiski līdz 2015.gada pirmajam pusgamam.

1.4. Divpusējais konsultāciju mehānisms reģionā

Darba devēju un vietējo pašvaldību sadarbības organizēšanai darbojas konsultatīvās un attīstības padomes, ir noslēgti sadarbības līgumi (vienošanās) vai institucionalizēta cita veida sadarbība.

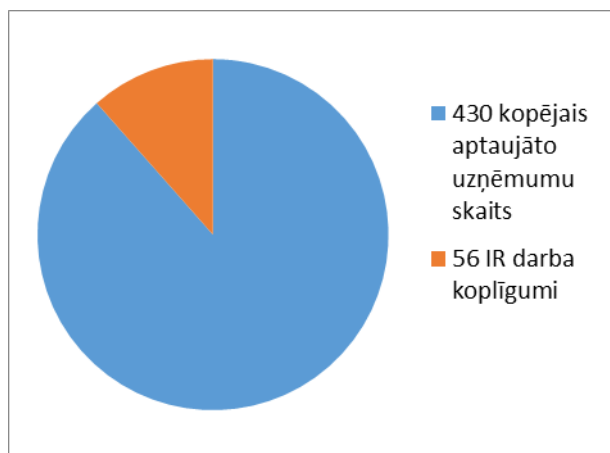
2014.gada pirmajā pusgadā darbojas:

- Saulkrastu uzņēmēju konsultatīvā padome;

- Salacgrīvas novada pašvaldības uzņēmēju konsultatīvā padome;
- Limbažu novada uzņēmēju konsultatīvā padome;
- Siguldas novada uzņēmēju konsultatīvo padomi;
- Izveidota Alojas novada Uzņēmēju konsultatīvā padome.

1.5. Koplīgumu skaits reģiona uzņēmumos

Aktuālās informācijas apzināšanai par noslēgtajiem darba koplīgumiem 2013.gada nogalē un 2014.gada pirmajā pusgadā tika veikta telefoniska uzņēmumu/darba devēju aptauja. Informācija tiek vākta par visiem Rīgas reģiona uzņēmumiem, kur darbinieku skaits pārsniedz 100. Uz 2014.gada decembra beigām telefoniski ir aptaujāti vairāk kā 400 uzņēmumi.



Darba koplīgumu uzņēmumos Rīgas reģionā skaits telefonaptaujas dati 2014.gada septembrī – decembrī

Telefonaptaujas jautājumu lokā bija arī sekojoši jautājumi:

- Vai uzņēmumā ir koplīgums vai vienošanās ar darbiniekiem par īpašiem nosacījumiem?
- Ja nav koplīguma – vai uzņēmums plāno noslēgt koplīgumu vai vienošanos tuvākajā laikā?

Galvenie koplīgumos ietvertie jautājumi:

- Darba samaksa;
- Sociālās garantijas (papildus apmaksātas brīvdienas; bērna piedzimšanas pabalsts, veselības apdrošināšanas polises);
- Darba aizsardzības jautājumi (darba apstākļi u.c.);
- Atvaļinājums;
- Virsstundu apmaksa.

Galvenie secinājumi pēc telefonaptaujas:

- Kopumā Rīgas reģiona uzņēmumi bija atsaucīgi un labprāt atbildēja uz jautājumiem. Jāmin fakts, ka tikai 11 uzņēmumi no kopumā vairāk kā 400 aptaujātajiem nevēlējās sniegt informāciju.
- Mikro un mazos uzņēmumos ar mazu darbinieku skaitu bija lielāka atsaucība un labvēlīgāka attieksme no darbiniekiem pret uzdotajiem jautājumiem.

- Aptaujātie uzņēmumu darbinieki lielākoties bija personāla daļas vadītāji, personāla speciālisti un biroja vadītāji, kuri zināja par darba koplīgumu būtību un varēja sniegt atbildes uzreiz.

1.6. Secinājumi par sociālā dialoga situāciju reģionā.

1. LDDK ieguldījums

Sociālās dialoga reģionā pakāpeniski attīstītās, pateicoties LDDK sociālā dialoga koordinātoru darbam (konsultācijas ar uzņēmējiem un reģionālās vizītes), kā arī aktīvam pašvaldību un uzņēmēju biedrību darbam.

2. Eiropas Savienības un nacionālais atbalsts

Sociālais dialogs ir visas sabiedrības ilgtspējīgas un labklājīgas attīstības pamatā, tāpēc īpaši svarīgi ir valstiski stiprināt un veidot šo procesu. Eiropas Savienības finansējums un valsts atbalsts ir izšķirīgs, lai turpmāk Latvijā tiktu viecināta sociālā divpusējā un trīspusējā dialoga attīstība.

3. Pašvaldību loma

Būtiska loma sociālā dialoga stiprināšanā reģionā ir pašvaldībām. Pašvaldības veicina sadarbības attīstību, piedāvājot uzņēmēju biedrībām un darba devēju organizācijām gan infrastruktūru (telpas, sekretarātā funkcijas), gan arī iespēju iesaistīties novada un reģiona attīstības plānošanā (dokumentu pieejamība, jaunu konsultatīvo un attīstības padomju izveide; konsultācijas ar uzņēmējiem).

4. Uzņēmēju biedrību stiprināšana un iesaiste

Rīgas reģionā sociālā dialoga attīstība jābalsta uz visām šobrīd reģionā aktīvām uzņēmēju biedrībām, jāstiprina to kapacitāte un savstarpējā sadarbība, jāpopularizē uzņēmēju biedrību darbība citu reģiona novadu ietvaros.

2. Trīspusējais sociālais dialogs. Reģionā darbojošās trīspusējās konsultatīvās padomes, to raksturojums, darbība, aktivitātes izvērtējums.

Jūrmalas trīspusējā konsultatīvā padome

Uz 2013.gada 1.pusgada beigām Rīgas reģionā darbojās viena trīspusējās konsultatīvās padome. Ir parakstīta vienošanās Jūrmalā.

Rīga

Rīgā 2012.gada 1.oktobrī tika parakstīta trīspusējā vienošanās. Līgums tika parakstīts ar mērķi uzlabot dialogu starp sociālajiem partneriem, valsts un pašvaldību institūcijām, pašlaik padomes darbs nav aktīvs.

Rīgas plānošanas reģions

2014.gada 26.jūnijā tika parakstīts LDDK un Rīgas plānošanas reģiona sadarbības memorands, las paredz turpmāku ciešāku informācijas apmaiņu, konsultāciju sniegšanu uzņēmējiem, sociālā dialoga stiprināšanu un kopīgu pasākumu organizēšanu Rīgas plānošanas reģionā.

3. LDDK reģionālā koordinācijas centra iniciatīvas

3.1. LDDK pārstāvniecība valsts un pašvaldību institūcijās reģionā

LDDK sociālā dialoga Rīgas reģiona koordinatore 2014.gadā ir izveidojusies sadarbība ar šādām valsts, pašvaldības un reģiona institūcijām/organizācijām:

- Latvijas Republikas Ministru kabinets;
- Latvijas Republikas Ekonomikas ministrija un Mazo un vidējo uzņēmumu konsultatīvā padome (MVUK)
- Rīgas domes Pilsētas attīstības departaments Stratēģiskās vadības pārvalde;
- Nodarbinātības valsts aģentūra;
- Valsts ieņēmumu dienests;
- Ogres novada pašvaldība;
- Mārupes novada pašvaldība;
- Alojās novada pašvaldība;
- Ogres Biznesa un Inovāciju centrs (OBIC);
- Latvijas Investīciju un attīstības aģentūra;
- Rīgas reģiona NVO sektoru;
- Rīgas Tehniskās Universitātes Biznesa inkubators;
- Latvijas Universitātes Biznesa inkubators;
- Augstskolas TURĪBA Biznesa inkubators;
- RISEBA Biznesa inkubators;
- Rīgas plānošanas reģions;
- Rīgas Uzņēmēju biedrība;
- Ogres Uzņēmēju biedrība;
- Ķekavas Uzņēmēju klubs;
- Alojās Uzņēmēju konsultatīvā padome;
- Ādažu Uzņēmēju biedrība.

3.2. Organizētie pasākumi un to efektivitātes novērtējums;

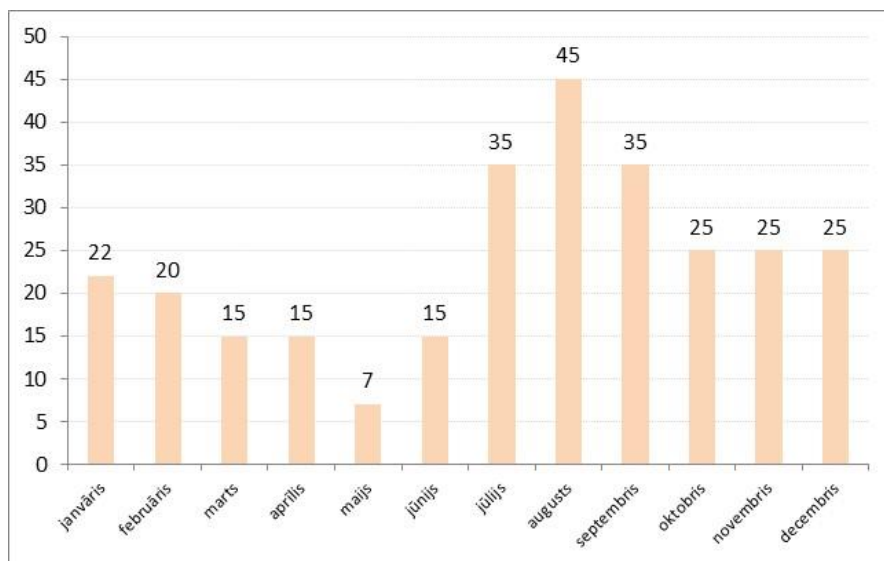
Pārskata periodā veiktās aktivitātes mērķtiecīgi saplānotas, lai sekmētu sociālā dialoga attīstību reģionā

SOCIĀLĀ DIALOGA KONSULTĀCIJAS:

Šajā pārskata periodā sniegtas vairākas individuālas konsultācijas uzņēmējiem un pašvaldībām, apmeklētas Mārupes, Ogres, Alojās, Rīgas pašvaldības, lai stiprinātu sociālā dialogu novadā starp uzņēmējiem un pašvaldību.

Sniegtas konsultācijas individuāliem uzņēmējiem, uzņēmēju klubiem un biedrībām, pašvaldībām, sadarbības partneriem jautājumos par sociālo dialogu un uzņēmējdarbības attīstību un LDDK darbību.

Konsultācijas sniegtas telefoniski, klātienē, kā arī viesojoties pie uzņēmumiem un apmeklējot uzņēmēju klubu sanāsmēs, tiekoties pašvaldībās, piedaloties uzņēmējiem paredzētās apmācībās.



Sociālā dialoga koordinatores Rīgas reģionā sniegto klātienes un telefonkonsultāciju skaits no 2014. gada 1.janvāra līdz 30.decembrim.

SADARBĪBAS VEICINĀSANA AR UZŅĒMĒJU BIEDRĪBĀM UN PAŠVALDĪBĀM

Apmeklētas Mārupes, Rīgas uzņēmēju klubu sanāksmes, kurās prezentētas LDDK aktualitātes, sociālā dialoga ieguvumi un labās prakses piemēri, pārrunātas turpmākās sadarbības iespējas. Rīgas Uzņēmēju biedrība ir aicināta līdzdarboties turpmākajos sociālā dialoga stiprināšanas projektos kā reģionālais sadarbības partneris. Uzņēmēju biedrības piedalījās LDDK rīkotajā darba devēju organizāciju seminārā par sociālā dialogu un uzņēmējdarbības aktualitātēm.

SADARBĪBAS STIPRINĀŠANA AR RĪGAS PLĀNOŠANAS REĢIONU

Pārskata periodā uzsākta aktīva sadarbība ar Rīgas plānošanas reģionu. 2014.gada aprīlī Rīgas plānošanas reģiona sanāsmē pašvaldību attīstības un uzņēmējdarbības speciālisti tikai iepazīstināti ar LDDK aktualitātēm un sociālā dialoga attīstību Rīgas reģionā. Turpmāk plānota dalība Rīgas plānošanas reģiona informatīvajās dienās novados, lai sekmētu sociālā dialoga attīstību, prezentējot labās prakses piemērus kopš 2009.gada.

2014.gada 26.jūnijā tika parakstīts LDDK un Rīgas plānošanas reģiona sadarbības memorands, kas paredz turpmāku ciešāku informācijas apmaiņu, konsultāciju sniegšanu uzņēmējiem, sociālā dialoga stiprināšanu un kopīgu pasākumu organizēšanu Rīgas plānošanas reģionā.

SOCIĀLĀ DIALOGA STIPRINĀŠANA REĢIONĀ

Pārskata periodā tika noslēgts sadarbības līgums un izveidota Alojas novada Uzņēmēju konsultatīvā padome 2014.gada 11.jūnijā.

Atjaunota Rīgas pilsētas Trīspusējās dialoga sadarbības platforma.

Veiktas aktīvas un mērķtiecīgas konsultācijas, lai 2014.gada noslēgtu Trīspusējo sadarbības līgumu Ogres novada un Mārupes novadā.

APMĀCĪBAS SOCIĀLĀ DIALOGA JOMĀ

Pārskata periodā tika organizētas LDDK sociālā dialoga un nozaru sociālā dialoga apmācības, kurās piedalījās Rīgas reģiona uzņēmēji, īpaši aktīvi līdzdarbojās Rīgas Uzņēmēju biedrība un Limbažu Konsultatīvās padomes pārstāvji.

DARBS AR NORAMTĪVAJIEM AKTIEM, PLĀNOŠANAS DOKUMENTIEM UN DALĪBA DARBA GRUPĀS

Pārskata periodā tika regulāri apkopoja informāciju par normatīvo aktu projektiem un LDDK un citu institūciju aktualitātēm, un elektroniski informēti Rīgas reģiona darba devēju organizācijas.

2014. gada II pusgada būtiskākās aktivitātes:

Konferences/vizītes/semināri

- Dalība semināru ciklā "Divpusējais un trīspusējais sociālais dialogs un cilvēkresursu vadība";
- Dalība Sociālā dialoga koordinātoru sanāksmēs. Piedalīšanās LDDK reģionālo koordinātoru sapulcēs;
- Piedalīšanās LDDK sanāksmēs/prezentācijās par sociālā dialoga situāciju Rīgas reģionā;
- Uzņēmumu apmeklējumi, pārrunas par sociālā dialoga attīstību, uzņēmēju iesaisti attīstības plānošanā, savstarpējās sadarbības veicināšana;
- Sadarbības stiprināšana ar Rīgas domes pašvaldību - Rīgas domes Pilsētas attīstības departamentu. Rīgas reģiona uzņēmēji iesaistījās publiskajā apspriešanā par Rīgas attīstības stratēģijas dokumentiem 2014 – 2020 gadam;
- LDDK sociālā dialoga reģionālās vizītes organizēšana un dalība 2014.gada 28.maijā un 2014.gada 14.oktobrī.

3.3. SVID analīze

<p style="text-align: center;">Stiprās puses</p> <ul style="list-style-type: none"> ✓ Koordinātoru pieredze, zināšanas, izpratne, iemaņas uzņēmējdarbības attīstībā. ✓ LDDK atpazīstamība reģionā. ✓ Reģiona biedrību sadarbība. ✓ Atbalsta sniegšana uzņēmējiem sociālā dialoga īstenošanai. ✓ Uzņēmēju un pašvaldību lielā interese par ES finansējuma apguvi. ✓ Rīgas, Mārupes, Ogres, Alojā aktīva uzņēmēju klubu darbība. 	<p style="text-align: center;">Vājās puses</p> <ul style="list-style-type: none"> ✓ LDDK pārstāv lielos uzņēmumus, bet vairums reģiona un biedrību uzņēmumu ir mikro un mazie, līdz ar to dažkārt ir atšķirīgas intereses; ✓ Pašvaldību pārstāvjiem un darba devējiem līdz galam nav izpratnes par sociālā dialoga nozīmi reģiona attīstībā; ✓ Nepietiekami attīstīts arodorganizāciju tīklojums un tā nepopularitāte.
<p style="text-align: center;">Iespējas</p> <ul style="list-style-type: none"> ✓ Popularizēt un pārņemt labās prakses piemērus. ✓ Sadarbības veicināšana ar LBAS un citām organizācijām ✓ Turpināt uzņēmēju un pašvaldību izglītošanu ar semināru un apmācību palīdzību ✓ Organizēt uzņēmēju biedrību ārvalstu mācību vizītes, lai iepazītos ar sociālā dialoga praksi un nozīmīgumu. ✓ Jaunu sadarbības līgumu noslēgšana starp pašvaldībām un uzņēmēju apvienībām. 	<p style="text-align: center;">Draudi</p> <ul style="list-style-type: none"> ✓ Valsts politikas nestabilitāte un biežās izmaiņas. ✓ Ierobežojumi un administratīvā sloga līmenis traucē uzņēmējdarbības attīstībai. ✓ Straujš iedzīvotāju skaita un uzņēmumu samazinājums mazāk attīstītos novados.

3.4. Izvirzītās prioritātes un darba uzdevumi nākamajam pārskata periodam

Izvirzītās prioritātes 2015.gada pirmajam pusgadam:

- ✓ Iesaistīties Rīgas pilsētas Attīstības konsultatīvās komisijas darbā.
- ✓ Aktivizēt Jūrmalā trīspusējās konsultatīvās padomes darbu.
- ✓ Attīstīt darba devēju organizāciju sadarbību ar pašvaldībām, aicinot pašvaldības un DDO slēgt divpusējās sadarbības līgumus un/vai vienošanās, vai vismaz veikt regulāras tikšanās;
- ✓ Turpināt veicināt sadarbību starp Rīgas reģiona darba devēju organizācijām.
- ✓ Darba devēju organizāciju kapacitātes stiprināšana.
- ✓ Turpināt reģionālās vizītes un tikties ar pašvaldības un uzņēmēju pārstāvjiem, lai runātu par sociālā dialoga veidošanu un attīstību.
- ✓ Turpināt organizēt reģiona uzņēmēju biedrību kopsanāksmes 1 reizi pusgadā.
- ✓ Pilnveidot un attīstīt sadarbību ar LBAS un reģiona arodbiedrībām.

Uzdevumi prioritāšu sasniegšanai 2015.gada pirmajam pusgadam:

- 1) Organizēt tikšanās ar esošajiem DDO, lai attīstītu darba devēju savstarpējo sadarbību. Pirms tikšanās ar DDO atsevišķi organizēt tikšanas ar DDO vadītājiem, lai identificētu problēmjautājumus vai aktuālos un uzņēmējus interesējošos jautājumus, kuru apspriešanai tikšanās reizēs ar DDO piesaistīt citus LDDK ekspertus un /vai ekspertus no ministrijām, ministriju pakļautības institūcijām, nozarēm.
- 2) Organizēt tikšanās ar potenciālajiem novada DDO un LDDK biedriem, informējot par sociālā dialoga būtību.
- 3) Konsultāciju sniegšana uzņēmējiem par sociālā dialoga, uzņēmējdarbības un ES jautājumiem.
- 4) Turpināt uzņēmēju un pašvaldību izglītošanu ar semināru un apmācību palīdzību.
- 5) Turpināt piedalīties Rīgas reģiona uzņēmēju vizīšu organizēšanu citos reģionos un citu reģionu viesošanās Rīgas reģiona uzņēmumos.
- 7) Palīdzēt uzņēmēju biedrībām organizēt uzņēmēju braucienus uz citu valstu uzņēmumiem.
- 8) Atrast un sniegt informāciju par ES fondu pieejamību DDO aktivitāšu realizācijai. Aktivizēt DDO izmantot šīs iespējas.
- 9) LDDK reģionālo vizītes organizēšana Rīgas reģionā septembrī.
- 10) Piedalīties uzņēmēju un pašvaldību rīkotos pasākumos uzņēmējdarbības un sociālā dialoga veicināšanai. (Semināri, uzņēmēju forumi, uzņēmēju dienas, DDO tikšanās u.c)

3.5. Aktuālie jautājumi un problēmas uzņēmumu skatījumā.

- Nodokļu sloga samazināšana;
- Mikrouzņēmuma nodokļa grozījumi (% likmes nepalielināšana);
- Nodarbinātība – darbinieku (speciālistu trūkums);
- Administratīvā sloga samazināšana;
- ES 2014.-2020.gada plānošanas periodu un līdzekļiem pieejamību uzņēmējdarbībai,
- „Zaļais” publiskie iepirkums.

Ieteikumi, kuri identificēti sarunās ar uzņēmējiem Rīgas reģionā:

- 1) LDDK jāpiedāvā konsultācijas par ES SF un citu finansējumu pieejamību DDO, to aktivitāšu īstenošanas iespējām caur šiem finanšu avotiem.
- 2) LDDK jāorganizē regulāras vizītes Rīgas reģiona tālākajos novados.
- 3) Uzņēmēji vēlas apmeklēt ES valstis pieredzes apmaiņas braucienos, lai izprastu sociālā dailaoga labās prakses piemērus un jēgu.

Atsauces:

ⁱ <http://www.rpr.gov.lv/pub/index.php?id=272>

ⁱⁱ <http://www.delfi.lv/business/ekonomika/skaitlos/bezdarba-limenis-latvija-perna-beigas-palielinajies-lidz-85.d?id=45436070#ixzz3QgpMERiS>

ⁱⁱⁱ <http://rigasuznemeji.lv/pasakumu-kalendars/>

^{iv} <http://karjera.rtu.lv/lv/ieraksts/rtu-studentu-biznesa-inkubators>

^v <http://www.marupesuznemeji.lv/1-vislatvijas-regionalo-uznemeju-biedribu-kongresa-rezultati/>

^{vi} <http://www.marupesuznemeji.lv/1-vislatvijas-regionalo-uznemeju-biedribu-kongresa-rezultati/>

^{vii} http://www.adazi.lv/page/1&news_id=2854