



IEGULDĪJUMS TAVĀ NĀKOTNĒ

Cesvaines iedzīvotāju, uzņēmēju un sabiedrisko organizāciju vajadzību izpētes ziņojums

Dr.soc. Aivars Tabuns

Cesvaine, 2012

Satura rādītājs

1. Pētījuma mērķis un galvenie elementi.....	4
2. Pētījuma metodoloģija, aptaujas izlases kopums	6
3. Cilvēkkapitāls un sociālā vide	12
3.1. Iedzīvotāju skaita dinamika	14
3.2. Iedzīvotāju vecuma un dzimuma struktūras dinamika	17
3.3. Migrācija	19
3.4. Sociālā vide	24
4. Uzņēmējdarbība un tūrisms	27
5. Telpiskā attīstība un apkārtējā vide	35
6. Efektīva pārvaldība un iedzīvotāju līdzdalība	40
7. Kopsavilkums un secinājumi.....	44
8. Pielikums.....	

Tabulas

Tabula 1 Iedzīvotāju skaita izmaiņas plānošanas reģionos slīdošos piecu gadu periods , % ..	16
Tabula 2 Cesvaines novada iedzīvotāju vecuma struktūra – 2000.g. un 2011.g. TS dati (autora aprēķini)	18
Tabula 3 Cesvaines pilsētas galvenās vecuma grupas	19
Tabula 4 Cik Cesvaines novadā Jūs apmierina (%)	24
Tabula 5 Cesvaines ekonomiskās situācijas rādītāji	29
Tabula 6 Cesvaines iedzīvotāju viedokļi par uzņēmējdarbības attīstības prioritāriem virzieniem	33
Tabula 7 Cesvaines iedzīvotāju viedoklis par vidi un infrastruktūras stāvokli (%)	36

Attēli

Attēls 1 Iedzīvotāju skaita izmaiņas Latvijā un tās veidojošās komponentes 2008-2010.	20
Attēls 2 Vidusskolnieku plāni pēc vidusskolas beigšanas (5)	21
Attēls 3 Vidusskolnieku vēlme dzīvot un strādāt pēc desmit gadiem	21
Attēls 4 Vecāku vēlmes par viņu bērnu pēcvidusskolas gaitām	22
Attēls 5 Vidusskolnieku vecāku nākošgada dzīves un darba plāni	23
Attēls 6 Cesvaines pilsētas zemju īpašnieku vai tiesisko valdītāju statuss	38

1. Pētījuma mērķis un galvenie elementi

Pētījums veikts projekta Nr. 1DP/1.5.2.2.3/11/APIA/SIF/005/45 „Cesvaines, Lubānas un Varakļānu pašvaldību kapacitātes stiprināšana Eiropas Savienības politiku instrumentu un pārējās ārvalstu finanšu palīdzības līdzfinansēto projektu un pasākumu īstenošanai” ietvaros. 100% no Projekta finansē Eiropas Savienība ar Eiropas Sociālā fonda starpniecību. Apakšaktivitāti administrē Valsts kanceleja sadarbībā ar Sabiedrības integrācijas fondu.

Pētījums „*Cesvaines iedzīvotāju, uzņēmēju un sabiedrisko organizāciju vajadzību izpētes ziņojums*” ir veidots ar Eiropas Savienības Eiropas Sociālā fonda finansiālu atbalstu. Par pētījuma saturu atbild Cesvaines novada dome un Dr.soc. Aivars Tabūns.

Socioloģiska pētījuma mērķis ir veikt Cesvaines iedzīvotāju, uzņēmēju un sabiedrisko organizāciju vajadzību izpēti. Projekta ietvaros paredzēts veikt dokumentu un statistisko datu analīzi, Cesvaines iedzīvotāju aptauja, ekspertu intervijas, četras fokusgrupas, kā arī sagatavot pētnieciskais ziņojumu, tā prezentāciju un apspriešanu ar Cesvaines novada iedzīvotājiem.

Pētījums ietver dokumentu analīzi par Cesvaines novada komunikatīvo vidi, analizējot informāciju novada domes mājaslapā, Cesvaines novada domes izdevumā „Cesvaines ziņas” publiskoto informāciju, kā arī tiks analizējot pēdējo gadu novada domes lēmumus par Cesvaines attīstību un Cesvaines novada attīstības plānu.

Pētījums ietver statistiskā datu analīzi, tajā skaitā tiek analizēti 1989.g., 2000.g. un 2011.g. Tautas skaitīšanas dati, Centrālās statistiskās pārvaldes dati, citi statistiskās un citas sekundārie informācijas avoti (pētnieku publikācijas, ziņojumus). Šis analīzes uzdevums ir sagatavot Cesvaines novada demogrāfisko un ekonomisko procesu apskatu.

Pētījuma gaitā tiek intervēti novada uzņēmēji, valsts un pašvaldību darbinieki.

Tiek veiktas divas aptaujas (vidusskolnieku un viņu vecāku) par novada attīstības prioritātēm, apmierinātību ar pakalpojumu nodrošinājumu; apmierinātību ar dzīvi Cesvainē, iedzīvotāju priekšstatiem par vēlamiem Cesvaines dzīves uzlabojumiem. Anketēšanai tiek izmantotas paš aizpildīšanas anketas.

Notika diskusijas ar Domes amatpersonām un cēsvainiešiem par četrām tēmām: Cilvēkkapitāls un sociālā vide; Uzņēmējdarbība un tūrisms; Telpiskā attīstība un apkārtējā vide; Efektīva pārvaldība un iedzīvotāju līdzdalība. Atbilstoši šo diskusiju tēmām arī tiek sagatavots šis gala ziņojums.

2. Pētījuma metodoloģija, aptaujas izlases kopums

Pētījuma pirmajā posmā veikta dokumentu analīze, pirmām kārtām apzinot iespējamās informācijas avotus – Domes dokumentus, iepriekš veiktos apsekojumus, statistiskās informācijas avotus. Lielākās problēmas radīja tas, ka Centrālā statistikas pārvalde apturēja provizorisko 2011.g. tautas skaitīšanas rezultātu publiskošanu (SCP konstatēja skaitīšanā nefiksētās vienības).

19.01.2012. notika darba apspriede, kurā piedalījās Cesvaines novada dome priekšsēdētājs Vilnis Špats, projekta vadītāja Iveta Raimo, projekta koordinatore Liene Zīlīte. Apspriedē tika precizēti projekta uzdevumi un metodoloģija.

Pētījuma otrajā posmā tika veiktas pilotintervijas ar diviem Cesvaines uzņēmējiem (100 un 90 min. garas), Cesvaines novada domes izdevuma „Cesvaines ziņas” redaktori Kristīni Vilciņu (60 min.), vienu izglītības (85 min.) un vienu kultūras darbinieku (90 min.). Šajā posmā tika analizēta Cesvaines novada komunikatīvo vide - informācija novada domes mājaslapā un Cesvaines novada domes izdevumā „Cesvaines ziņas” (tika apskatīti divu gadu laikā (2010., 2011.g.) publicētie raksti. Tika analizēti Cesvaines novada attīstības plāna 1. redakcijas dokumenti. Šo darbu uzdevums bija apzināt potenciālos intervējamos un interviju tēmas.

Pētījuma trešajā posmā tika veikta 1989.g., 2000.g. un 2011.g. Tautas skaitīšanas, Centrālās statistikas pārvaldes dati, citi statistiskās informācijas datu analīze. Tika analizēti sekundārie informācijas avoti (pētnieku publikācijas, ziņojumus). Šis analīzes uzdevums ir sagatavot Cesvaines novada demogrāfisko un ekonomisko procesu apskatu. Pētījumā daudzi no demogrāfiskiem aspektiem tika izvērtēti uz citu pašvaldību datu fona, kas Cesvaines pašvaldības darbiniekiem ļauj labāk izprast situāciju un pieņemt lēmumus.

Vienlaikus tika veiktas divas intervijas ar zemnieku saimniecību īpašniekiem (~30 min. un ~60 min.), trīs intervijas ar Domes pakļautības dienesta darbiniecēm (katra ~20 min.), diviem uzņēmējiem (kopā aptuveni 120 min.), vienu Cesvaines pašnodarbināto (~120 min.). Notika vairākas sarunas ar Cesvaines iedzīvotājiem (amatniekiem, tirdzniecības darbiniekiem, uzņēmējiem, darba ņēmējiem), kuras nevar

klasificēt kā padziļinātās intervijas (sarunu ilgums vidēji 10-15 min.), bet tās deva iespēju iegūt apstiprinājumu vai noliegumu padziļinātajās intervijās dzirdētajam.

Pētījuma ceturtajā posmā tika turpināta statistisko un sekundāro datu analīze un izstrādātas divas aptaujas anketas (skat. Pielikumu).

SIA „Kemers Business and Law Company” 2011.g. Cesvaines iedzīvotāju aptaujā, kura tika veikta Cesvaines novada attīstības plāna izstrādes ietvaros tika apzinātas sekojošas tēmas: pakalpojumu un vides kvalitāte; pakalpojumu saņemšanas vieta; satiksme un transporta līdzekļi; galvenie kustības virzieni; komunikācijas līdzekļi; domes darbība (vērtējums: informācijas avoti par domes darbu); novadā attīstāmās nozares; novada priekšrocības un trūkumi.

Aptaujas mērķa grupu izvēli noteica dokumentu analīzes gaitā apzinātās novada demogrāfiskās un ekonomiskās problēmas. Vidusskolnieku kā mērķa grupas izvēli noteica vēlme izprast viņu nākotnes plānus un apmierinātību ar dzīvi Cesvainē, jo tieši .

Vidusskolas skolnieku aptaujas mērķis bija saprast, viņu dzīves un darba plānus pēc vidusskolas un augstskolas beigšanas; cik lielā mērā vecāki un draugi atbalsta skolnieku plānus; cik lielā mērā tie ir saistīti ar Cesvaini (vai vēlās pēc desmit gadiem dzīvot un strādāt Cesvaines novadā vai kaut kur citur); vai respondentu ģimenes locekļi strādā ārzemēs; kurā sektorā viņi vēlētos strādāt; vai vēlas uzsākt uzņēmējdarbību; kas respondentiem visvairāk patīk un visvairāk nepatīk Cesvaines novadā (atklātie jautājumi); ko viņi pirmkārt darītu, ja būtu Cesvaines pašvaldības vadītāji (atklātais jautājums). Lai izprastu respondentu demogrāfisko profilu viņiem tika uzdot jautājumi par vecāku izglītību, vecāku nodarbinātības sektoru, vecāku ekonomisko statusu, viņiem piederošiem īpašumiem. **Neviens no šiem jautājumiem netika uzdots SIA „Kemers Business and Law Company” 2011.g. Cesvaines iedzīvotāju aptaujā.**

Vidusskolas dažādu vecumu skolnieku vecāku aptaujas mērķis bija saprast, cik lielā mērā viņi atbalsta savu bērnu plānus; kā viņi redz savu bērnu nākotni; kādi ir skolnieku vecāku dzīves un darba plāni un cik lielā mērā tie ir saistīti ar Cesvaini; vai respondentu ģimenes locekļi strādā ārzemēs; kas respondentiem visvairāk patīk un visvairāk nepatīk Cesvaines novadā (atklātie jautājumi); ko viņi pirmkārt darītu, ja būtu Cesvaines pašvaldības vadītāji (atklātais jautājums); kas respondentiem visvairāk

patīk un visvairāk nepatīk Cesvaines novadā; kādi trīs nozīmīgākie Cesvaines novada uzņēmējdarbības attīstības virzieni varētu veidot novada ekonomisko specializāciju; kurā nozarē viņi vēlētos strādāt; kā respondenti vērtē pakalpojumu pieejamību. Lai izprastu respondentu demogrāfisko profilu viņiem tika uzdoti jautājumi par izglītību, vīra un sievas nodarbinātības nozari, ekonomisko statusu, viņiem piederošiem īpašumiem un ienākumiem uz vienu ģimenes locekli. **Neviens no šiem jautājumiem netika uzdots SIA „Ķemers Business and Law Company” 2011.g. Cesvaines iedzīvotāju aptaujā.**

Abu aptauju pārsegšanās bija tikai jautājumi par apmierinātību ar gājēju celiņu tīklu, to stāvokli un vides stāvokli/ekoloģiskā situāciju (abās aptaujās atšķirīgi jautājuma formulējumi), **t.i. pārsedzas tikai divi no 36 respondentiem uzdotiem jautājumiem.** 2011.g. aptaujā netika uzdoti jautājumi par satiksmes drošību; ceļu stāvokli, tīklu, tīrīšanu ziemā un uzturēšana vasarā; elektroapgādi; sporta un kultūras dzīvi, kā arī sociālo pakalpojumu pieejamību¹ (gāze, sabiedriskais transports, veselības aprūpe, sabiedriskās ēdināšanas pakalpojumi).

SIA „Ķemers Business and Law Company” un 2012.g. aptaujas papildina viena otru, bet ne dublējas. 2012.g. aptaujā iegūtos datus papildināja informācija, kura tika iegūta intervijās ar zemnieku saimniecību īpašniekiem, domes pakļautības dienesta darbiniekiem, uzņēmējiem, citu sociālo grupu pārstāvjiem. Pētījumā novada uzņēmējdarbības vide un novada prioritātes tika apzinātas gan ar kvantitatīvām, gan kvalitatīvām metodēm.

SIA „Ķemers Business and Law Company” apsekojumā šāda rakstura informācija netika atspoguļota. 2012.g. pētījumā ir plaši analizētas respondentu atbildes uz anketas atvērtiem jautājumiem. Atvērto jautājumu analīze deva iespēju labāk izprast novada sociālo vidi, kā arī precizēt informāciju, kura tika iegūta ar slēgtajiem jautājumiem. SIA „Ķemers Business and Law Company” apsekojuma ziņojumā tika norādīts tikai tas, ka „iedzīvotāji ir bijuši samērā aktīvi arī formalizētajās atbildēs neizteiktas informācijas nodošanā (36.diagramma)”. Ziņojumā

¹ Pieejamība un pakalpojumu kvalitāte socioloģijā ir atšķirīgi jēdzieni.

tika norādīts tikai tas par kurām tēmām respondenti pauda savu viedokli, bet netika apspoguļots respondentu paustais².

Abu apsekojumu principiālā atšķirība ir dažādu metodoloģisko instrumentu izmantošana un tas, ka SIA „Çemers Business and Law Company” pētījumam bija citi uzdevumi.

2012.g. izlases kopums: tika aptaujāti 67 vidusskolnieki un 94 skolēnu vecāki.

Izlases kopumu raksturojums. 24 no vidusskolniekiem mācījās 10.kl., 13 vienpadsmitajā kl., 29 divpadsmitajā klasē (viens respondents nenorādīja, kurā klasē mācas). Tika aptaujāti 25 vīrieši un 41 sievietes (vienā anketā respondenta dzimums nebija norādīts). 30 respondenti kā savu dzīves vietu norādīja daudzdzīvokļu māju, 32 vecāku privātmāju, četri īrētu dzīvoklī privātmājā. Vienpadsmit respondentiem mātei bija pamatizglītība vai vidējā izglītība, 25 - vidējā speciālā, 25 - augstākā, pieci respondenti atzīmēja atbildi „nevaru pateikt” un viens nenorādīja atbildi. Piecpadsmit respondentiem tēvam bija pamatizglītība vai vidējā izglītība, 24 - vidējā speciālā, 12 - augstākā, 11 atzīmēja atbildi „nevaru pateikt” un pieci respondenti nenorādīja atbildi. 38 respondentu vecākiem pieder personīgā māja, piecpadsmit respondentu vecākiem pieder zemnieku saimniecība, vienpadsmit respondentu vecākiem pieder cits privātuzņēmums. Deviņiem respondentiem māte strādā savā privātsaimniecībā, 15 respondentiem -valsts vai pašvaldības iestādē, 22 –privātuzņēmumā, 4-šobrīd nestrādā un četri atzīmēja atbildi „nevaru pateikt”.

Deviņiem respondentiem tēvs strādā savā privātsaimniecībā, 15 respondentiem -valsts vai pašvaldības iestādē, 23 –privātuzņēmumā, 5-šobrīd nestrādā un deviņi atzīmēja atbildi „nevaru pateikt”, bet seši neatbildēja uz jautājumu.

Uzskatu, ka šis izlases kopums ir reprezentatīvs un var labi raksturot visu Cesvaines vidusskolnieku kopumu.

Vecāku aptauja. 76 no vecākiem bija sievietes un 18 – vīrieši. 44 respondenti norādīja vecumu 21-39.gadi, 46 – 40-64 gadi un četri – 65 un vairāk gadu. 29 respondentiem bija augstākā izglītība, 35 – vidējā speciālā izglītība, 16- vidējā, 12 –

² Iedzīvotāju aptaujas analīze, SIA Çemers Business and Law Company, 2012, 21.lpp.

pamatizglītība, bet divi respondenti uz jautājumu neatbildēja. 14 respondentiem vīram/sievai bija augstākā izglītība, 36 – vidējā speciālā, 12 – vidējā, 15- pamatizglītība. Astoņi respondenti norādīja, ka ir šķīrušies, bet deviņi uz jautājumu neatbildēja. 15 respondentu strādā lauksaimnieciskā ražošanā, 6- kokapstrāde 3- būvniecībā 14- tirdzniecībā, viens. ceļu būve, 6 - rūpnieciskā ražošanā, 3- kravu pārvadājumu sektorā, divi-. informācijas tehnoloģiju pakalpojumu jomā, 13 -valsts vai pašvaldību sociālo pakalpojumi jomā, 3- tūrisma jomā, 11 ir bez darba, 16 atzīmēja atbildi – „cits”. Seši respondenti norādīja divas darbības jomas. 60 respondentu dzīvo Cesvainē, 14 – kādā no Cesvaines novada ciemiem un 20 – viensētā lauku teritorijā. 43 respondenti dzīvo daudzdzīvokļu mājā, 41 – privātmājā, 10 – īrētā dzīvoklī privātmājā. Trešdaļai respondentu ienākumi uz vienu mājsaimniecības locekli ir līdz 70 LVL, trešdaļai no 70 līdz 110 LVL, un trešdaļai virs 110 LVL. 20% respondenti uz jautājumu neatbildēja. 42 respondentiem ir personīgā māja, 15 – zemnieku saimniecība, 8- cits privātuzņēmums.

Uzskatu, ka šis izlases kopums nav reprezentatīvs, jo tajā ir neproporcionāli liels sieviešu īpatsvars, bet tā kā izlases kopumā ir pārstāvētas dažāda vecuma, izglītības, nodarbinātības, dzīvesvietas, ienākumu grupas, respondentu, izlases kopums var raksturot Cesvaines iedzīvotāju viedokļus.

Pētījuma piektajā posmā notika diskusijas, par četrām tēmām: Cilvēkkapitāls un sociālā vide; Uzņēmējdarbība un tūrisms; Telpiskā attīstība un apkārtējā vide; Efektīva pārvaldība un iedzīvotāju līdzdalība. Projekta pieteikumā tika minētas tieši šīs diskutējamās tēmas, bet **procedūras pieteikuma aprakstam tika izmantots jēdziens „tematiskās darbnīcas”, kas nav socioloģisku metodi raksturojošs jēdziens³ un tāpēc turpmākā tekstā ir lietots jēdziens „fokusa grupas diskusijas”.**

³ skat. starptautiskās socioloģijas vārdnīcas, piemēram, focus group (The Concise Oxford Dictionary of Sociology, 1994, p. 183; kā arī Denzin, Lincoln (eds), Handbook of Qualitative Research. UK: SAGE, 2002; Strauss A., Corbin J., Basics of Qualitative research. UK: SAGE, 1998). Analoģisku procedūru aprakstu lieto SKDS, Latvijas fakti, TNS, „Baltic Institute of Social Sciences” (skat. šo organizāciju mājaslapas) un visi Latvijas socioloģijas profesori (skat. kvalitatīvo metožu kursu aprakstus augstskolu mājaslapās).

Diskusijā piedalījās sekojoši dalībnieki: Vilnis Špats, Uģis Fjodorovs, Ieva Lase, Sarmīte Melle, Iveta Raimo, Liene Zīlīte, Ilma Biezā, Kristīne Vilciņa, Didzis Baunis, Kristīne Aumele, Kārlis Bandenieks.

Pētījuma sestajā posmā tika sagatavots gala ziņojums.

3. Cilvēkkapitāls un sociālā vide

Eiropas Savienības un citu ārvalstu finanšu instrumentu finansējuma plānošanas dokumentu izstrāde 2014.–2020.gadam notiks pamatojoties uz „Nacionālo attīstības plānu (NAP) 2014. – 2020. gadam”, kas ir hierarhiski augstākais nacionāla līmeņa vidēja termiņa plānošanas dokuments.

Dažādos pētījumos ir konstatēts, ka viena no nozīmīgākām Latvijas problēmām ir demogrāfiskās situācijas pasliktināšanās, kuru nosaka dzimstības kritums un pieaugoša emigrācija. Vienlaikus kā norāda Edvīns Vītoliņš „Zemkopības ministrijas Lauksaimniecības datu bāzē tiek atspoguļotas pilnīgas ziņas par katru mājsaimniecībās esošu mājdzīvnieku (liellopu, zirgu, cūku, aitu kazu) kustību no piedzimšanas vai ievēšanas līdz realizācijai vai transportēšanai pāri valsts robežai. Diemžēl iegūt tikpat pilnīgus datus par cilvēku kustību ir daudz ierobežotākās” (mans izcēlums)⁴. 2006. gada publikācijā Edvīns Vītoliņš norāda, ka „perspektīvā gaidāma vēl tālāka demogrāfiskās situācijas pasliktināšanās, kas neatvairāmi izraisīs nopietnas negatīvas sociāli ekonomiskas sekas.... Daudz lielāka uzmanība būtu jāpievērš valsts reģionu vienmērīgai attīstībai”⁵. Arī Stratēģiskās komisijas priekšsēdētājs Pēteris Zvidriņš norādīja, ka „**Saskaņā ar starptautisko organizāciju datiem Latvijā gaidāms straujākais iedzīvotāju skaita samazinājums visu 25 ES valstu vidū**” (mans izcēlums)⁶

Pašreizējā MK apstiprinātajā un Saeimā iesniegtajā dokumentā⁷ viena no trim prioritātēm ir „Cilvēka drošumspeja” un tajā viens no četriem rīcības virzieniem ir „Stabili pamati tautas ataudzei”⁸. Tās mērķis Nr. 1 paredz ieviest kompleksu atbalsta sistēmu ģimenēm, panākt, ka katru gadu dzimst vairāk bērnu nekā iepriekšējā gadā.⁹ Mērķis Nr. 3 paredz izveidot kompleksas atbalsta sistēmas ģimenēm izveidošanu, kas veicinātu darba un ģimenes dzīves savienošānu. Mērķa ietvaros ir formulēts uzdevums veicināt „**kvalitatīvu un daudzveidīgu ģimenes atbalsta pakalpojumu**

⁴ Demogrāfiskā attīstība Latvijā 21.gs. sākumā. Stratēģiskās analīzes komisija. Latvijas prezidenta kanceleja, 2006, zin. red. P. Zvidriņš, 2006, 148-149.lpp.

⁵ ibid, 163.lpp.

⁶ ibid, 169.lpp.

⁷ http://nap.lv/images/NAP2020%20dokumenti/20121025_NAP2020_uz_Saeimu.pdf

⁸ „Nacionālais attīstības plāns 2014. – 2020. gadam, 36.lpp.

⁹ ibid, 40.lpp.

pieejamību pašvaldībās” un „attālināta un nepilna laika darba iespēju radīšanu” (mans izcēlums) kā arī „**atbalsts ģimenei krīzes situācijās**, sniedzot profesionālus sociālā darba pakalpojumus un savlaicīgus sociālās un medicīniskās rehabilitācijas pakalpojumus” (mans izcēlumi). Rīcības virziena „Vesels un darbaspējīgs cilvēks” viens no uzdevumiem paredz veselīga un aktīva dzīvesveida paraduma nostiprināšana sabiedrībā kopumā: (a) **veselīga uztura un aktīva dzīvesveida veicināšana**, (b) **bērnu un jauniešu sporta un tautas sporta attīstība**.¹⁰ (mani izcēlumi).

Rīcības virziens „Cilvēku sadarbība, kultūra un pilsoniskā līdzdalība kā piederības Latvijai pamats” viens no uzdevumiem paredz **reemigrācijas veicināšanu un atbalsta pasākumus reemigrācijas veicināšanai**. (mani izcēlumi).

Līdz ar to **Nacionālā attīstības plānā ietvertās prioritātes var kalpot par vadlīnijām novadam pieejamo finanšu instrumentu klāstu Eiropas Savienības un citu ārvalstu finanšu instrumentu finansējuma piesaistei**.

Kā ir norādīts „Cesvaine novada ilgtspējīgas attīstības stratēģija 2012.-2024. gadam”¹¹ dokumenta ekonomiskās vides SVID analīzē¹², viens no četriem draudiem ir kvalificēta darbaspēka aizplūšana. Arī sociālās vides SVID analīzē kā novada vājie aspekti ir minēts, ka jauniešiem pēc skolas beigšanas nav motivācijas atgriezties novadā. Kā sabiedrības degradēšanās drauds tika norādīts alkoholisms. Kā problēma tika vērtēta tas, ka nav pilnībā apmierinātas jauniešu vajadzības un norādīts, ka depopulācijas apturēšana radīs vairāk iespēju uzņēmējiem darbaspēka piesaistei¹³. Līdz ar to kā novada ilgtspējīgas attīstības indikatoriem ir norādīts iedzīvotāju skaits¹⁴. Arī SVID analīzes kopsavilkumā divas no piecām novada vājajām pusēm attiecas uz novada demogrāfisko situāciju un demogrāfiskās situācijas attīstību – a) mazs iedzīvotāju skaits, tā tālāka samazināšanās; b) demogrāfiskā situācija, sabiedrības novecošanas. Divi no sešiem draudiem formulēti līdzīgā veidā: a) iedzīvotāju skaita samazināšanās un populācijas novecošana; b) cilvēku

¹⁰ ibd, 47.lpp.

¹¹ SIA Ķemers Business and Law Company, 2012

¹² ibid, 11.lpp.

¹³ ibid, 13.lpp.

¹⁴ ibid, 15.lpp.

aizbraukšana.¹⁵ Dokumenta autori uzsver, ka attīstības stratēģijas kontroles galvenais instruments ir ilgtspējīgas attīstības indikatoru sistēma, kura ietvertu demogrāfiskos rādītājus (iedzīvotāju skaits pilsētā novadā; dzimuma un vecuma sastāvs; dabiskā un mehāniskā kustība).

Lai gan šī ziņojuma autoram nav šaubas par šīs tēmas SVID analīzes kvalitāti, tomēr norādītajā dokumentā - „Cesvaine novada ilgtspējīgas attīstības stratēģija 2012.-2024. gadam” SVID vairāki secinājumi nav uz faktiem pamatoti un līdz ar to var tikt apšaubīti. Tāpēc šī ziņojuma autors uzskatīja par nepieciešamu veikt datu un novada iedzīvotāju viedokļu apsekojumu, kurā tika izmantotas trīs metodes: 1.dokumentu un sekundāro datu analīzi; 2 skolēnu un vecāku aptauju datu analīzi; 3. interviju analīzi.

3.1. Iedzīvotāju skaita dinamika.

2011.gada CSP Tautas skaitīšanas (TS) dati par Cesvaines novadu šobrīd dod iespēju izvērtēt tikai divus rādītājus: 1. iedzīvotāju kopējā skaita izmaiņas; 2.iedzīvotāju vecuma struktūras izmaiņas¹⁶. Galīgie kopsavilkuma dati par iedzīvotāju skaitu un nodarbinātību (nozaru, profesiju griezumā) tiks publicēti 2012.gada 1.pusgadā. 2012.gada 4.ceturksnī tiks izdota publikācija "2011.gada tautas skaitīšanas rezultāti īsumā" un šie dati tiks ievietoti CSP datubāzēs internetā. Pilnībā 2011.gada tautas skaitīšanas kopsavilkuma datubāze daudzdimensiju tabulu veidā būs pieejama 2014.gada martā¹⁷.

Līdz ar to tikai šiem un 2000.g. Tautas skaitīšanas datiem ir augsta ticamība. **Visi pārējie šajā ziņojumā minētie statistiskie dati ir vērtējami tikai kā orientieri,** jo CSP tos pamatā ir ieguvusi vai no valsts reģistriem vai izlases veida apsekojumiem. Neskatoties uz iespējami visai augsto statistisko kļūdu līmeni, ziņojuma autors uzskata, ka šie orientējošie dati var dot korektu priekšstatu par tendencēm.

1989.gada Tautas skaitīšanas datu izmantošanu ierobežo tas, ka tika izmantotas no mūsdienām atšķirīgas datu klasifikācijas, kā arī tas, ka ir publicēti tikai

¹⁵ ibid, 15.lpp.

¹⁶ skat. 1.tabulu

¹⁷ <http://www.csb.gov.lv/statistikas-temas/par-2011gada-tautas-skaitisanu-33593.html>
Skatīts. 30.05.

neliela daļa no iegūtiem datiem. Datu analīzi apgrūtina arī tas, ka 1989.gad TS Cēsaines (tā laika klasifikācijā – Cēsaines ciema) un Cēsaines lauku teritorijas dati publiskoti atšķirīgos apjomos. Tomēr atsevišķos gadījumos ziņojuma autors ir izmantojis šos datus, jo tie sniedz priekšstatu par pēdējo divdesmit gadu demogrāfiskiem procesiem.

Ziņojumā ir iekļauti ministriju un citu organizāciju apsekojumu dati un pats galvenais to avoti, kas ļauj interesentiem izprast apsekojumu metodoloģiju un līdz ar to datu ticamību.

Saskaņā ar CSP Tautas skaitīšanas precizētiem datiem Cēsaines novadā 2011.gada martā bija 2802 iedzīvotāji¹⁸. Pēc Pilsonības un migrācijas lietu pārvaldes datiem, Cēsaines novadā (Cēsaines pilsētu ieskaitot) uz 2011.gada 1.janvāri iedzīvotāju skaits sastādīja 3107. Tas ļauj izdarīt secinājumu¹⁹, ka **9,9% cēsainiešu ir reģistrēti Iedzīvotāju reģistrā, bet uzturas ārpus Cēsaines novada.** Šis rādītājs ir lielāks kā Latvijas novados vidējais - 7.9% (Latvijā kopumā – 7.6)²⁰

Saskaņā ar 2000.g. TS datiem Cēsaines novadā bija 3480 iedzīvotāju. Tas nozīmē, ka **pagājušo vienpadsmit gadu laikā Cēsaines novada iedzīvotāju skaits ir samazinājies par 19.5%, t.i. par 1,77% gadā.**

Saskaņā ar 1989.gada TS datiem Cēsaines ciematā bija 2069 klātesošie (1970 patstāvīgie), bet klātesošo Madonas rajona Cēsaines lauku teritorijas iedzīvotāju skaits 1989.g.bija 1561 iedzīvotāju²¹, t.i. kopā 3630. Ziņojuma autoram nebija

¹⁸ 1935.g. Cēsaines pagastā bija 2096 iedzīvotāji. Avots: Latvijas pagasti. Enciklopēdija. Lauku pagasti, novadi, pilsētu un novadu lauku teritorijas. A/S Preses nams, 2001, 178.lpp.

¹⁹ Iedzīvotāju skaits, 6-7.lpp, http://www.vraa.gov.lv/uploads/documents/petnieciba/petijumi/2012.05.22_iedzivotaju_skaits_reg_parskats.pdf

²⁰ Par to liecina tas, ka saskaņā Pilsonības un migrācijas lietu pārvaldes (PMLP) uzturētā Iedzīvotāju reģistra datiem Latvijā bija 2 236 910 iedzīvotāju. Saskaņā ar Tautas skaitīšanas galīgajiem rezultātiem Latvijā dzīvoja 2 070 371 iedzīvotājs, t.i. Latvijas iedzīvotāju skaits ir par 166 539 mazāks kā PMLP reģistrētais.

²¹ Avots:1989.g. Tautas skaitīšana rezultāti Latvijā. Statistisko datu krājums, Rīga, 1992

iespējas pārbaudīt vai Cesvaines lauku teritoriju 1989.g. robežas sakrīt ar tām, kuras ir tagad, bet, ja tās nav mainījušās, tad **pēc neatkarības atgūšanas Cesvaines novada iedzīvotāju skaits ir samazinājies** par 828 iedzīvotājiem (autora aprēķini), t.i. **vairāk kā par piektdaļu** (par 22.8%).

Ilgstošākas demogrāfiskās pārmaiņas labi raksturo Cesvaines pilsētas iedzīvotāju skaita dinamika: 1959-1335; 1970 - 1494; 1979 - 1736; 1989 - 2069 klātesošo iedzīvotāju²². Uzskatāmi ir redzams, kā **laikā no 1959.g. līdz 1989.g. Cesvaines pilsētas** (agrākā klasifikācijā ciema) **iedzīvotāju skaits pieauga 1,55 reizes** (autora aprēķini).

Tabula 1

Iedzīvotāju skaita izmaiņas plānošanas reģionos slidošos piecu gadu periods⁸, %

Plānošanas reģions	2002–2007	2003–2008	2004–2009	2005–2010	2006–2011
Rīgas reģions	-1,0	-0,1	0,0	-0,2	-0,7
Vidzemes reģions	-4,7	-5,3	-5,1	-4,8	-4,9
Kurzemes reģions	-3,5	-3,8	-3,7	-3,6	-3,9
Zemgales reģions	-2,5	-2,7	-2,8	-2,9	-3,2
Latgales reģions	-6,2	-7,1	-6,9	-6,7	-6,9
Vidēji Latvijā	-2,7	-2,6	-2,5	-2,5	-2,8

Saskaņā ar CSP datiem (Iedzīvotāju reģistra datiem) Cesvainē 2002.g bija 3431, 2003.g. – 3420, 2004.g. – 3388, 2005.g. -3371, 2006.g. -3317, 2007.g. – 3274, 2008.g. - 3212, 2009.g. – 3176, 2010.g. – 3120, 2011.g. – 3078 iedzīvotāju. Var secināt, ka **periodā no 2006.g. līdz 2011.g. Cesvainē iedzīvotāju skaits samazinājās par 7.8% (autora aprēķini), t.i. būtiski vairāk kā vidējie rādītāji ne tikai Vidzemes reģionā (-4,9%), bet kritums ir straujāks arī kā Latgales reģiona vidējie rādītāji.**

Arī intervijās ar Cesvaines iedzīvotājiem regulāri tika paustas bažas par depopulāciju un tās sekām. Kā teica viena no respondentēm, tad ar katru gadu uz skolu atnāk mazāk bērnu.

²² ibid

Mani uz pārdomām nopietni pamudināja īss teksts 2012.gada Cesvaines Ziņās „2011.gads dzimtsarakstu nodaļā”²³: „Pagājušajā gadā reģistrēti 13 bērni... sešas meitenes - Estere, Agnese, Signija, Nikola, Melānija Kate, Elizabete, un septiņi zēni - Kristaps, Gustavs, Aleksandrs Roberts, Kevins, Aigars, Jānis, Ralfs”.

Novadā ir trīs skolas un nemainoties esošajai demogrāfiskajai situācijai to darbības lietderību jau tuvākajā laikā var nākties pārskatīt. Kā norādīja viens no informantiem, tad daļa skolnieku iegūst izglītību Madonā. Skolnieku skaita samazināšanās būtiski ietekmēs novada sociālo transfertu apjomu, kas ir nozīmīgs novada ienākumu avots²⁴. Ņemot vērā pašreiz visai lielo Cesvaines novadā nodarbināto skolotāju skaitu, kā arī visai lielo uz skolēnu auditoriju orientēto sociālo pakalpojumu sniedzēju skaitu, to infrastruktūras izdevumiem (bibliotēka, kultūras nams, mūzikas un mākslas skola, bērnudārzs, etc.).

3.2. Iedzīvotāju vecuma un dzimuma struktūras dinamika

Iedzīvotāju migrācija pēc Latvijas iestāšanās Eiropas Savienībā ir tikai viens no iedzīvotāja skaita krituma iemesliem. Demogrāfiskos procesus Cesvainē labi raksturo iedzīvotāju vecuma struktūras izmaiņas. Augstas ticamības dati par šiem procesiem ir iegūstami tikai analizējot 2000.g. un 2011.g. Tautas skaitīšanas datus. Tie liecina par strauju iedzīvotāju novecošanu. Visuzskatāmākā to raksturo tas, ka par 5,5% ir pieaudzis iedzīvotāju skaits vecumā virs septiņdesmit gadiem un par 8,3% samazinājies iedzīvotāju skaits vecuma grupā līdz četrpadsmit gadiem (skat. tabula 2).

Saskaņā ar Cesvaines dzimtsarakstu nodaļas datiem laikā no 2000.g. līdz 2010.gadam Cesvaines novadā ir dzimuši 320, bet miruši 486 iedzīvotāji, t.i. mirstība pārsniedz dzimstību 1.5 reizes ar tendenci būtiski pieaugt – laikā no 2005.g. līdz 2010.g. pārsniedza 1.86 reizes, bet laikā no 2000.g. līdz 2004.g. – 1.24 reizes. Saskaņā CSP datiem 2011.gadā dzimstība pārsniedza mirstību 2.44 reizes .

²³ Cesvaines Ziņas, 2012.g. janvāris, Nr.1 (222)

²⁴ skat. Cesvaines novada budžetu novada mājaslapā

Tabula 2

**Cesvaines novada iedzīvotāju vecuma struktūra – 2000.g. un 2011.g. TS dati¹⁰
(autora aprēķini)**

Vecuma grupa	2011	%	2000	%	2011 pret 2000 (%)
0–4	132	4,7	173	5,0	-0,3
5–9	134	4,8	303	8,7	-3,9
10–14	150	5,4	331	9,5	-4,2
15–19	231	8,2	235	6,8	1,5
20–24	217	7,7	201	5,8	2,0
25–29	138	4,9	234	6,7	-1,8
30–34	149	5,3	229	6,6	-1,3
35–39	171	6,1	253	7,3	-1,2
40–44	190	6,8	235	6,8	0,0
45–49	196	7,0	210	6,0	1,0
50–54	208	7,4	166	4,8	2,7
55–59	192	6,9	192	5,5	1,3
60–64	135	4,8	199	5,7	-0,9
65–69	141	5,0	190	5,5	-0,4
70–74	156	5,6			
75–79	123	4,4			
80–84	91	3,2			
85–89	37	1,3			
90+	11	0,4			
70+	418	14,9	328	9,4	+5,5
0-14	416	14,8	807	23,2	-8,3

CSP korigētie dati (ņemot vērā TS precizēto Cesvaines iedzīvotāju skaitu) liecina, ka **Cesvaines novadā 2011.gadā 14.8% iedzīvotāji bija līdz darbaspējas vecumam, 62.9 iedzīvotāji bija darbaspējas vecumā un 22.3% iedzīvotāji bija virs darbaspējas vecuma.** Tā kā šobrīd nav pieejami 2011.g. TS dati par Cesvaines galvenajām vecuma grupām, tad kā orientējoši un salīdzināmi rādītāji ir izmantojami dati par Cesvaines pilsētas iedzīvotājiem (skat. tabula 3). Kopumā dati liecina, ka Cesvaines pilsētā demogrāfiskā slodze²⁵ nav pieaugusi un tā ir līdzīga Latvijas vidējiem rādītājiem. Kā tas bija redzams 1.tabulā pamatā slodzes samazinājums ir noticis tāpēc, ka ir būtiski samazinājusies dzimstība. Tā kā Cesvaines novadā vecumā no 55.g. līdz 59.g. ir 192 cilvēki (6,9% no novada iedzīvotājiem), bet vecumā no 60.g.

²⁵ Demogrāfiskā slodze ir darbaspējas nesasnējušo un pārsniegušo personu skaita attiecība pret personu skaitu darbaspējas vecumā.

līdz 64.g. ir 135 iedzīvotāji (4,8% no novada iedzīvotājiem), tad ir gaidāms demogrāfiskās slodzes pieaugums.

Tabula 3
Cesvaines pilsētas galvenās vecuma grupas¹³

	1979* (%)	1989* (%)	2010** (%)
Jaunāki par darbaspēka vecumu	26.2	27.7	14.1
Darbaspējas vecumā	58.3	54.4	65.5
Vecāki par darbaspēka vecumu	15.5	17.9	20.4

Cesvaines novadā dzimumu proporcijas ir līdzīgas kā Latvijas vidējie rādītāji (šobrīd ap 53%) un pēdējos divdesmit gados nav būtiski mainījušās. Gan 1989.g., gan 2000.g. TS dati liecina, ka Cesvaines ciematā sieviešu īpatsvars bija 54%²⁶.

Savukārt izglītības līmenis (2011.g TS dati) abām dzimuma grupām ir visai atšķirīgs – tā piemēram, Cesvaine novada iedzīvotāju grupā ar augstāko izglītību 70% ir sievietes un 30% vīrieši (attiecīgi 252 sievietes un 107 vīrieši). Latvijā kopumā šajā izglītības grupā ir mazākas disproporcijas (attiecīgi 65% un 35%).

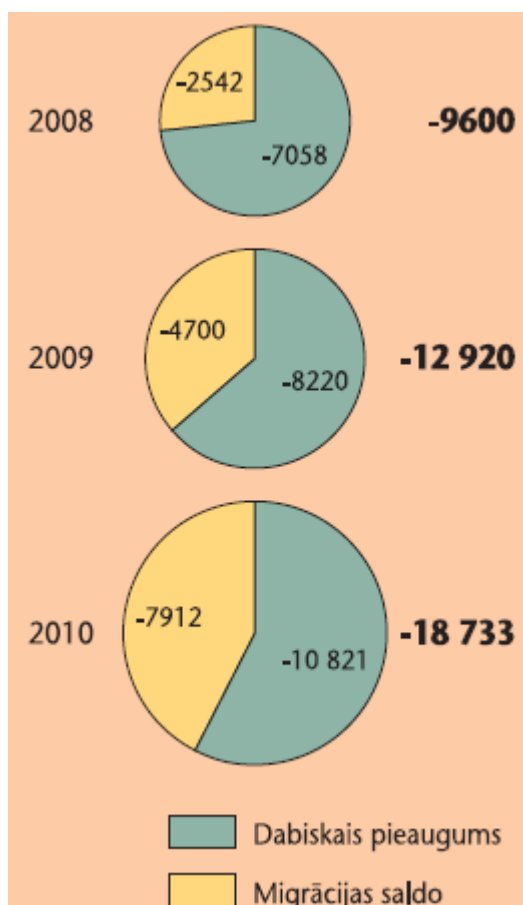
Arī aptaujātie darba dēvēji intervijās norādīja, ka darba tirgū ir ļoti zems jaunu cilvēku īpatsvars un tas ar katru gadu krītas.

3.3. Migrācija

Kā jau tika norādīts iedzīvotāju skaita kritumu nosaka ne tikai dzimstības kritums, bet arī augstā migrācija. **9,9% (307 cilvēki) cesvainiešu ir reģistrēti Iedzīvotāju reģistrā (IR), bet uzturas ārpus Cesvaines novada.** Šis rādītājs ir lielāks kā Latvijas novados vidējais - 7.9% (Latvijā kopumā – 7.6)²⁷. Lai gan IR dati ir vērtējami tikai kā orientējošie, tomēr tie sniedz ieskatu par iedzīvotāju skaita izmaiņas veidojošām komponentēm un to dinamiku (skat. attēlu 1.)

²⁶ Avots:1989.g. Tautas skaitīšana rezultāti Latvijā. Statistisko datu krājums, Rīga, 1992

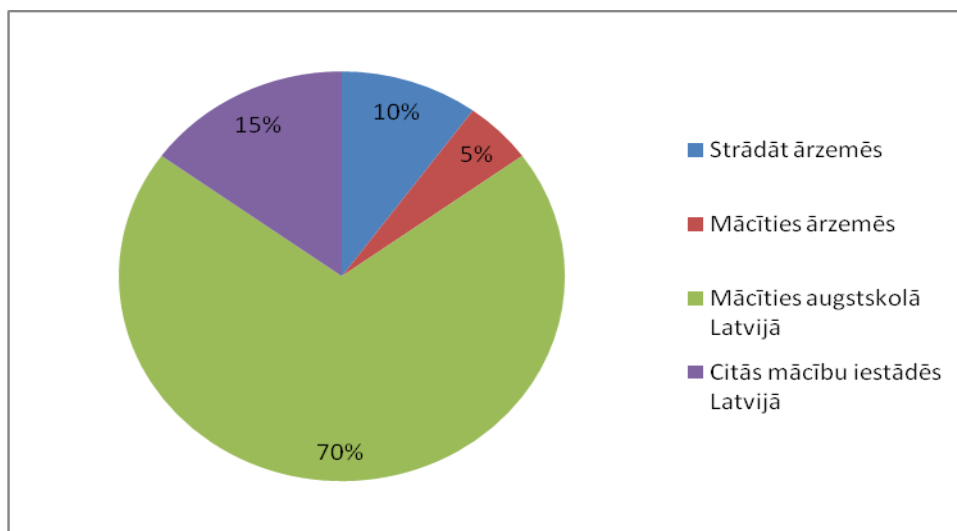
²⁷ Iedzīvotāju skaits, 6-7.lpp, http://www.vraa.gov.lv/uploads/documents/petnieciba/petijumi/2012.05.22_iedzivotaju_skaitis_reg_parskats.pdf



Attēls 1

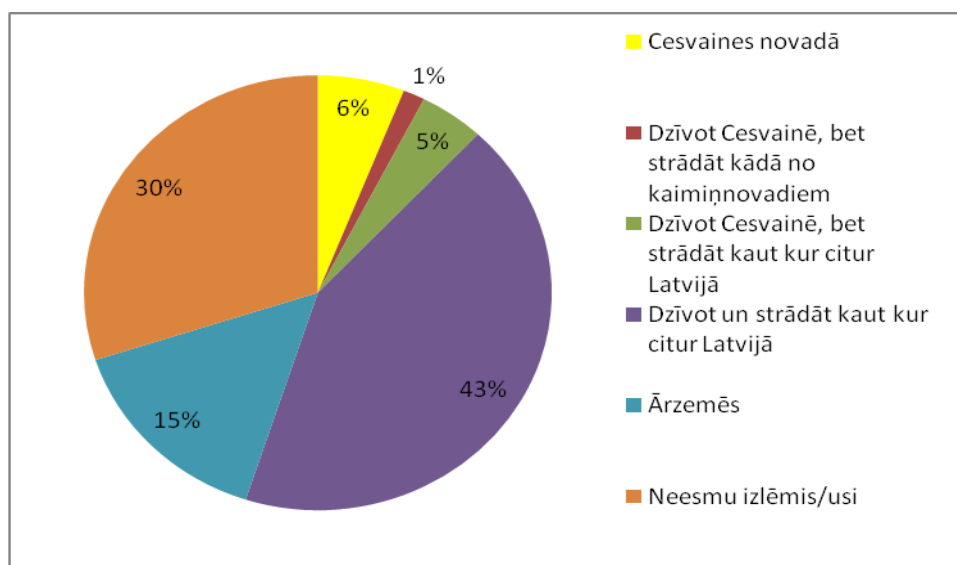
Iedzīvotāju skaita izmaiņas Latvijā un tās veidojošās komponentes 2008-2010¹⁶, cilvēki.

Lai izpētītu procesu iespējamus scenārijus vidusskolnieku aptaujā vidusskolniekiem tika uzdots jautājums par to, ko viņi plāno darīt pēc vidusskolas beigšanas. Neviens no aptaujātajiem neizvēlējās atbildes: strādāt kādā no Cesvaines novada uzņēmumiem; strādāt vecāku saimniecībā/uzņēmumā; dzīvot Cesvainē, bet strādāt kādā no kaimiņnovadiem.



Attēls 2
Vidusskolnieku plāni pēc vidusskolas beigšanas

Uz jautājumu vidusskolniekiem: Kur tu vēlētos dzīvot un strādāt pēc desmit gadiem tika saņemtas sekojošas atbildes:

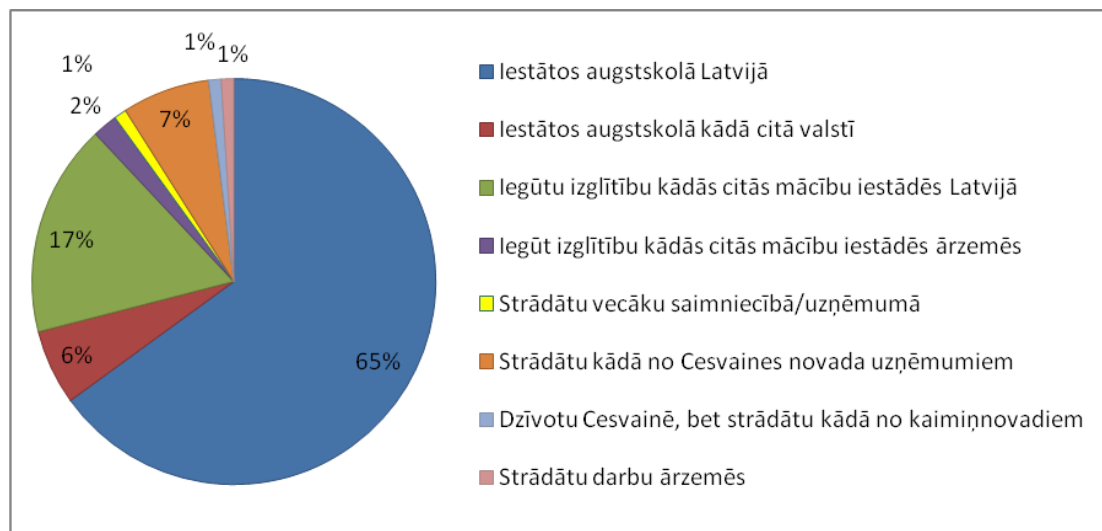


Attēls 3
Vidusskolnieku vēlme dzīvot un strādāt pēc desmit gadiem

Visai zīmīgas ir atbildes uz jautājumu Vai vecāki pauž atbalstu taviem nākotnes plāniem. 82.5% deva atbildi jā, 15% - ne visai un tikai 1.5% deva atbildi – nē.

Visai līdzīgs atbilžu sadalījums tika iegūts uz jautājumu: Vai tavi draugi pauž atbalstu taviem nākotnes plāniem²⁸: 85% -jā, 13% ne visai un 2% nē.

Arī vecākiem tika uzdots jautājums: „Pēc skolas beigšanas Jūs vēlētos, lai Jūsu bērns/bērni: (lūdzu atzīmēt vienu izvēli):



Attēls 4
Vecāku vēlnes par viņu bērnu pēcvidusskolas gaitām

Ir nepieciešams norādīt, ka neviens no aptaujātajiem vecākiem neizvēlējās atbildi „dzīvotu un strādātu citur Latvijā” un tāpēc tā nav iekļauta attēlā.

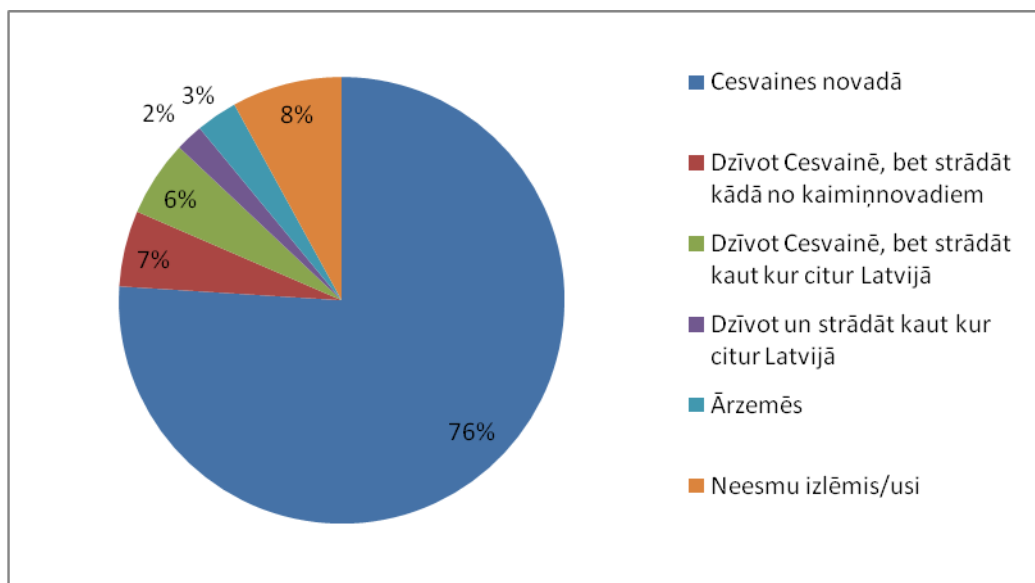
Vecāku aptaujas dati liecina, ka skolēni par to vai vecāki atbalsta viņu nākotnes plānus ir devuši visai ticamas atbildes.

Uz jautājumu: Vai šobrīd kāds no tavas ģimenes (kāds no vecākiem; brālis/māsa) strādā ārzemēs 22% aptaujāto deva atbildi „jā”. Uz tādu pašu jautājumu atbildi „jā” deva 28% aptaujāto vidusskolnieku vecāki. Tas liecina, ka daudzu vidusskolnieku emigrācijai ir radīti nosacījumi.

Uz atklāto jautājumu „Kas viņiem visvairāk nepatīk Cesvaines novadā” vecāku anketās astoņi respondenti norādīja, ka Cesvainē ir maz uzņēmumu, ražotāju maz darba vietu (daži norādīja: īpaši jauniešiem).

²⁸ analizē netika iekļautas to respondentu atbildes, kuri uz jautājumu par plāniem deva atbildi „neesmu izlēmis/usi”

Vecākiem tika uzdots jautājums: Kur Jūs plānojat dzīvot un strādāt nākošgad? Nākošgad strādāt un dzīvot Cesvainē plāno 76% no vidusskolnieku vecākiem, bet pārējās izvēles sadalījās samērā vienmērīgi..



Attēls 5
Vidusskolnieku vecāku nākošgada dzīves un darba plāni

Līdzīgi dati tika iegūti arī 2011.g. SIA „Kemers Business and Law Company” veiktajā Cesvaines iedzīvotāju aptaujā, kura tika veikta Cesvaines novada attīstības plāna izstrādes ietvaros (turpmāk tekstā IAA)²⁹. 2011.g. aptaujā 84% respondentu norādīja, ka neplāno dzīves vietas maiņu (atbildi „jā ārpus novada” atzīmēja 9% respondentu).

Te gan ir jāņem vērā, ka aptaujāti tika tikai vidusskolas vecāko klašu skolnieki, bet netika aptaujāti visi šī vecuma jaunieši – gan tie, kuri mācās profesionālās izglītības iestādēs, gan tie, kuri dzīvo Cesvainē un jau ir uzsākuši darba gaitas.

Arī padziļinātajās intervijās aptaujātie norādīja, ka cilvēki brauc prom no Cesvaines. Redzot aizbraucēju iespējas nodrošināt sev vai savai ģimenei iztiku,

²⁹ Aptaujā tika analizētas 114 respondentu anketas. Arī šajā aptaujā tika izmantota četru ballu skala, gan ar citām „neapmierinātības” vērtībām (abās aptaujās bija atbildes „ļoti apmierina” un „apmierina”, bet IAA aptaujā skalā bija atbildes „drīzāk neapmierina” un „ļoti slikti”. Salīdzinājumu traucēja arī tas, ka IAA aptaujā procentu bāzē tika iekļautas atbildes „grūti pateikt”.

viņiem seko radnieki, draugi un paziņas. Viena respondente situāciju raksturoja šādi - es aizbraucējus saprotu, bet notiekošais sāpina. Bieži aizbraucot tieši uzņēmīgākie un labāk izglītotie.

3.4. Sociālā vide

Lai gan būtiskākais nosacījums, kas cilvēkus motivētu dzīvot un strādāt Cesvainē ir situācija darba tirgū (darbiekārtošanās iespējas, algu līmenis, darbavietu kvalitāte, līdz darba vietai nokļūšanas laiks un iespējas), arī cilvēkiem draudzīga sociālā vide ir būtisks nosacījums vēlmei palikt Cesvainē. Tāpēc vidusskolnieku vecākiem tika uzdoti jautājumi par to, kā viņi vērtē Cesvainē pieejamos sociālos pakalpojumus (skat. tabula 4).

Tabula 4

Cik Cesvaines novadā Jūs apmierina (%)¹⁹

	Ļoti apmierina	Apmierina	Neapmierina	Ļoti neapmierina
Cesvaines skolas darba kvalitāte	13	76	7	4
Sabiedriskās ēdināšanas pakalpojumu pieejamība	6	64	21	8
Veselības aprūpes pieejamība	3	60	31	6
Kultūras dzīve Cesvainē	3	45	43	8
Sporta dzīve Cesvainē	1	38	48	13

Kā redzams .tabulā visaugstāk respondenti vērtēja Cesvaines skolas darba kvalitāti. Līdzīgi dati³⁰ tika iegūti arī 2011.g. IAA veiktajā Cesvaines iedzīvotāju aptaujā, kura tika veikta Cesvaines novada attīstības plāna izstrādes ietvaros (turpmāk tekstā). Vairums Cesvaines iedzīvotāju ir apmierināti ar sociālās palīdzības, veselības aprūpes, komunālās un atkritumu saimniecības pakalpojumiem. Būtisks sociālo vidi veidojošs elements ir komercpakalpojumu pieejamība un kvalitāte. IAA aptaujas dati liecina, ka vairums Cesvaines iedzīvotāju ir apmierināti ar pārtikas tirdzniecības pieejamību, frizieru, pasta, bankas pakalpojumiem.

³⁰ IAA atskaitē diagrammā nav ciparu un līdz ar to nav iespējams konstatēt, cik lielas bija atšķirības.

Arī autora veiktajā aptaujā uz atklāto jautājumu: „Kas Jums visvairāk patīk Cesvaines novadā?” četri skolnieku vecāki norādīja uz mūzikas un mākslas skolu, trīs uz iespēja iegūt izglītību un divi augstu novērtēja bērnudārzu. Uz analoģu jautājumu vienpadsmit skolēni atzinīgi vērtēja skolu, izglītības iespējas.

Visai pretrunīgi cesvainieši ir vērtējuši Cesvaines kultūras dzīvi. Tas bija redzams arī atbildēs uz atklāto jautājumiem. Uz atklāto jautājumu: „Kas Jums visvairāk patīk Cesvaines novadā?” seši skolnieku vecāki savās atbildēs norādīja, ka tie ir kultūras pasākumi. Uz atklāto jautājumu „Kas Jums visvairāk nepatīk Cesvaines novadā?”, septiņi respondenti ierakstīja, ka maz kultūras/izklaides pasākumu, ir pasīvā kultūras dzīve, trīs kritiski vērtēja kultūras nama darbība (viens tieši otrādi – atzinīgi), divi nebija apmierināti ar to, ka nefunkcionē estrāde. Daudz biežāk atklātajos jautājumos par brīvā laika iespēju trūkumu izteicās vidusskolnieki (24).

Uz atklāto jautājumu „Kas Jums visvairāk patīk Cesvaines novadā?” desmit vidusskolēni norādīja uz brīvā laika pavadīšanas iespējām (kultūras pasākumi, dažādas aktivitātes, kas pēdējā laikā sāk notikt; Pils parka svētki).

Jau kritiskāk respondenti vērtēja Cesvaines sporta dzīvi. Neapmierinātību par sporta dzīvi atklātajā jautājuma pauda deviņi respondenti (novārtā atstāts stadions, nav sporta pasākumu, laukuma bērniem un jaun.). Pieci respondenti pauda uzskatu, ka Cesvainē ir maz brīvā laika iespēju bērniem un jauniešiem (nav interešu centru, bērnu laukuma). Divi citi uzsvēra tieši pretējo - ir halle, laukums, kur spēlēt basketbolu, skeitparks.

Vēl vecāki anketās rakstīja, ka viņiem patīk sociālās aprūpes centrs (2), skaistumkopšanas salons (2), doktorāts, frizētava, pasts, amatiereteātris, avīze. Daudzi respondenti norādīja, ka viņiem Cesvaine patīk, jo te ir atsaucīgi cilvēki; sajūta, ka esi pieņemts; cilvēki pazīst viens otru.

Savukārt citiem cesvainiešiem nepatīk tas, ka nereti cesvainieši ir skaudīgi, nenovīdīgi (4), kūtri kultūras pasākumu apmeklēšanā (4), vecāku bezatbildīgā attieksme pret bērnu audzināšanu, jauniešu huligānisms (4), dzērāji, tas, ka skolēniem pārdod cigaretes un alkoholu (3). Pieci kritiski ieraksti ir arī par policijas bezdarbību.

Līdzīgi ieraksti bija arī jauniešu anketās: nepatīk cilvēku attieksme, kūtrums, iniciatīvas trūkums, pasivitāte, neinformētība par aktuālo (4), mazs iedzīvotāju skaits, maz jauniešu (3), dažu cilvēku attieksme pret citiem, jauniešu vandālisms.

Uz atklāto jautājumu „Ja Jūs būtu Cesvaines pašvaldības vadītājs, ko pirmām kārtām izdarītu?” vienpadsmit skolnieku vecāki norādīja, ka radītu atpūtas vietas rīkotu pasākumus, izveidotu atpūtas un izklaides centru; uzceltu sporta halli, stadionu (2); izveidotu bērnu rotaļu laukumus (3), atbalstītu tautas deju kolektīvus, radītu vidi jauniešiem. Seši skolnieku vecāki atbalstītu maznodrošinātos (jaunās ģimenes, vecākus, piešķirtu dzīves vietas, palīdzētu veciem, maznodrošinātām ģimenēm).

Vēl biežāk par atpūtas un pilnveidošanas iespējām iestājās vidusskolnieki (25). Anketas atklātajos jautājumu logos tika ierakstīts, ka kā pašvaldības vadītāji viņi biežāk rīkotu pasākumus; veidotu interešu centrus, izklaides un atpūtas vietas, rotaļlaukumu; rīkotu kino vakarus, vairāk atbalstītu sporta dzīvi un pilnveidot sporta infrastruktūru (uzbūvētu sporta zāli bērniem pie skolas, salabotu sporta kompleksu; izveidotu volejbola laukumu).

Vecāku anketā bija sekojoši ieraksti: organizētu daudzdzīvokļu māju apsaimniekošanu (katrai daudzdzīvokļu mājai vecāko), aizliegtu individuāli siltināt dzīvokļus, bet veicinātu visu māju siltināšanu, sekotu pārtikas veikalu darbībai, sekotu policijas darbībai, uzlabotu pieeju medicīnas pakalpojumiem, atrisinātu problēmas ar dzeramo ūdeni un kanalizāciju.

Intervijās respondenti norādīja, ka Cesvainē gandrīz visi pazīst savas paaudzes visus pārējos. Cilvēki bieži viens otru atbalstot, bet, ja veidojas konflikti, tie mēdz būt ilgstoši.

4. Uzņēmējdarbība un tūrisms

Eiropas Savienības un citu ārvalstu finanšu instrumentu finansējuma plānošanas dokumentu izstrāde 2014.–2020.gadam notiks pamatojoties uz „Nacionālo attīstības plānu (NAP) 2014. – 2020. gadam”, kurā tiek norādīts, ka „ierobežotā iedzīvotāju skaita un finanšu resursu dēļ nebūs iespējams veikt proporcionālus ieguldījumus visās 119 pašvaldībās”³¹. Tāpēc par pamatu tiks izmantots „Latvija 2030” nākotnes telpiskās struktūras noteiktais attīstības centru modelis, kas paredz ieguldījumu, investīciju piesaistes un jaunu darba vietu koncentrēšanu nacionālās un reģionālās nozīmes attīstības centros. Divi no tiem - Gulbene un Madona ir teritoriāli ļoti tuvi Cesvaines novadam. Līdz ar to ir **visai varbūtīgi, ka šajā periodā (2014.g. - 2020.g.) var uzlaboties cesvainiešu nodarbinātības iespējas, bet vienlaikus novada Domei ir jārēķinās ar ierobežotāku pieeju ārvalstu finanšu instrumentiem novada attīstībai kā Cesvaines novada teritoriāliem kaimiņiem.**

Kā ir norādīts „Cesvaine novada ilgtspējīgas attīstības stratēģija 2012.-2024. gadam”³² dokumenta ekonomiskās vides SVID analīzē³³, novada vājās puses ir nepietiekama uzņēmējdarbības aktivitāte, bezdarbs un kā viens no četriem draudiem ir kvalificēta darbaspēka aizplūšana. Arī sociālās vides SVID analīzē kā novada vājie aspekti ir minēts, ka jauniešiem pēc skolas beigšanas nav motivācijas atgriezties novada darba tirgū. Kā drauds tika norādīts alkoholisms un kā problēma tika vērtēts tas, ka nav pilnībā apmierinātas jauniešu vajadzības un norādīts, ka depopulācijas apturēšana radīs vairāk iespēju uzņēmējiem darbaspēka piesaistei³⁴. Arī SVID analīzes kopsavilkumā ir norādīti draudi, ka iedzīvotāju skaita samazināšanās un cilvēku aizbraukšana³⁵ var nelabvēlīgi ietekmēt uzņēmējdarbības vidi. Vēl SVID analīzē ir norādīts, ka novadā ir gan darba roku, gan darba vietu trūkums un ka sociālie pabalsti nemotivē cilvēkus strādāt³⁶. Kā ekonomiskās vides uzlabošanas iespēja tika norādīta tūrisma attīstība.

³¹ „Nacionālais attīstības plāns 2014. – 2020. gadam, 53.lpp.

³² SIA Ķemers Business and Law Company, 2012

³³ ibid, 11.lpp.

³⁴ ibid, 13.lpp.

³⁵ ibid, 15.lpp.

³⁶ ibid, 12.-13.lpp.

Lai gan šī ziņojuma autoram nav šaubas par šīs tēmas SVID analīzes kvalitāti, tomēr norādītajā dokumentā - „Cesvaine novada ilgtspējīgas attīstības stratēģija 2012.-2024. gadam” SVID vairāki secinājumi nav uz faktiem pamatoti un līdz ar to var tikt apšaubīti. Tāpēc šī ziņojuma autors uzskatīja par nepieciešamu veikt datu un novada iedzīvotāju viedokļu apsekojumu, kurā tika izmantotas trīs metodes: 1.dokumentu un sekundāro datu analīzi; 2 skolēnu un vecāku aptauju datu analīzi; 3. interviju analīzi.

Saskaņā ar TS 2011.g. datiem visvairāk Cesvaines novada iedzīvotāju ir nodarbināti apstrādes rūpniecībā - 19%; lauksaimniecībā, mežsaimniecībā un zivsaimniecībā - 17%. Mazāks nodarbināto īpatsvars strādā sekojošās nozarēs: tirdzniecībā – 12%, izglītība (12%), valsts pārvalde (8%), administratīvie un apkalpojošie dienesti (3%), veselības un sociālās aprūpe (7%), transports un uzglabāšana (5%); būvniecība (4%). Novads kā vienu no savām prioritātēm izvirza tūrisma attīstību, tomēr **pašlaik izmitināšana un ēdināšanas pakalpojumu nozarē nodarbināti tikai 3% no kopējā Cesvaines novadā nodarbināto skaita.**

Cesvaines novada nodarbināto profesionālā struktūrā lielākās ir sekojošas grupas: lauksaimniecības, mežsaimniecības un zivsaimniecības strādnieki un kvalificēti darbinieki (10 %), pašgājēju mašīnu un iekārtu vadītāji, celšanas iekārtu un mašīnu operatori (9%), rūpniecisko iekārtu operatori (8%), tirdzniecības darbinieki (8%), izglītības jomas vecākie speciālisti (7%), ražošanas un specializēto pakalpojumu jomas vadītāji (4%).

Kā jau tika norādīts, daudzās vidusskolnieku anketu atklātajos jautājumos viņi pauda savu neapmierinātību ar to, ka Cesvainē ir maz uzņēmumu, ražotāju, darba vietu, it īpaši jauniešiem.

Saskaņā ar ziņojuma „Reģionu attīstība Latvijā. 2010” datiem novadu teritoriālo indeksu ranga tabulā Cesvaine pēc 2010.gada datiem ieņem ranga 70 vietu³⁷ (tādu pašu kā pēc 2008.gada datiem), t.i. 110 novadu vidū atradās zemākās trešdaļas augšgalā.

³⁷ Avots: Reģionu attīstība Latvijā. 2010, zin redaktors Ronalds Krūmiņš, Latvijas reģionālās attīstības aģentūra, 2011, 151.lpp.

„Reģionu attīstība Latvijā. 2010” konstatēts, ka pamatbudžeta ieņēmumi novada uz vienu iedzīvotāju 2010.gadā bija 668 LVL (vidēji visos novados 609 LVL), t.i. nozīmīgi augstāki kā vidēji. To pamatā noteica visai augstais (61% no pamatbudžeta) transfertu īpatsvars Cesvaines budžeta ieņēmumos (attiecīgi Cesvainē uz vienu iedzīvotāju 406 LVL, bet vidēji novados 233 LVL). Tajā pašā laikā ir nepieciešams norādīt, ka nodokļu ieņēmumi Cesvainē bija ievērojami zemāki (31% no pamatbudžeta) kā novados vidējie (attiecīgi 209 LVL un 260 LVL). Zemāki bija ieņēmumi no nekustāmā īpašuma nodokļa uz vienu iedzīvotāju (attiecīgi uz 20 un 27 LVL). Speciālā budžeta ieņēmumi Cesvainē bija līdzīgi kā novadu vidējie (attiecīgi uz vienu iedzīvotāju 18 LVL un 15 LVL)³⁸.

Augstais pamatbudžeta līmenis nodrošināja arī augstus izdevumu rādītājus (2010.g. Cesvainē uz vienu iedzīvotāju 693 LVL; vidējie – 595 LVL). Pamatā to noteica lielie izglītības izdevumi (2010.g. uz vienu iedzīvotāju Cesvainē 441 LVL; vidējie – 260 LVL). Saskaņā ar ziņojuma autoru datiem zemāki ir Cesvaines pašvaldību teritoriju un mājokļu izdevumi (2010.g. Cesvainē uz vienu iedzīvotāju 37 LVL; vidējie – 94 LVL), bet šie rādītāji būtībā nav salīdzināmi, jo izmaksas var ietekmēt pašvaldības nesaimnieciskums, slikta infrastruktūra (apkure, ūdenssaimniecība, transporta infrastruktūra, etc.), novecojis dzīvokļu fonds, etc.) .

Citās budžeta izdevumu funkcionālās klasifikācijas grupās Cesvaines novada rādītāji no vidējiem būtiski neatšķirās (tajā skaitā vadība uz vienu iedzīvotāju attiecīgi (79 LVL un 75 LVL), kas nozīmē Cesvaines pārvaldība nav dārgāka kā vidēji citos novados)³⁹.

Tabula 5
Cesvaines ekonomiskās situācijas rādītāji²⁴

	Cesvainē	Vidēji Latvijas novados
Vidējie ienākumi uz vienu pašvaldības iedzīvotāju (LVL, 2010)	189.8	232.6
Bezdarba līmenis	12.6%	12.8%
Ekonomiski aktīvo vienību skaits uz 1000 iedzīvotāju (2009)	14.6	18.8.

³⁸ ibid, 153.lpp.

³⁹ ibid, 153.lpp.

Saskaņā ar šī pasekojuma datiem ekonomiski aktīvo vienību skaits 2009.gadā Cesvaines novadā: 176, tajā skaitā: 85 pašnodarbinātie, 10 individuālie komersanti, 36 komercsabiedrības, 45 zemnieku saimniecības⁴⁰. Izvērstā un statistiski ticama informācija gan būs iegūstama tikai pēc 2011.g. Tautas skaitīšanas datu apstrādes, bet arī esošie provizoriskie liecina, ka darba devēju skaits ir neliels un līdz ar to darba ņēmēju iespējas ir ierobežotas.

Iedzīvotāju skaita kritums nosaka to, ka nemitīgi samazinās patērētāju jeb potenciālo klientu skaits, bet darba devējiem var rasties grūtības ar darbaspēka rekrutēšanu. Par iedzīvotāju emigrāciju un tās sekām intervijās regulāri pauda bažas arī Cesvaines novada uzņēmēji. Visbiežāk dzirdētā frāze uzņēmējiem bija: „Vēl jau tos darbiniekus var atrast, bet starp viņiem gados jaunu cilvēku ir ļoti maz”. Vēl uzņēmēji nebija apmierināti ar darbinieku kvalifikāciju, jo nereti nākas veikt gada-divu gadu garu „pēcapmācību”. Daudziem darba ņēmējiem nopietnas problēmas rada nokļūšana uz un no darba, jo ne visiem darba ņēmējiem ir personīgie transportlīdzekļi, bet maziem uzņēmējiem vieni pašiem nodrošināt transporta pakalpojumus ir ekonomiski neizdevīgi. Intervijā ar uzņēmēju tika pieminēts tas, ka nereti jaunām ģimenēm ir grūtības atrast dzīvesvietu, jo nav atbalsta programmas jaunajām ģimenēm.

Uzņēmēji regulāri pauda neapmierinātību ar to, ka daudzi darba ņēmēji pret darbu izturas bezatbildīgi. Bieži tika pieminēti darba ņēmēju kavējumi, kuru cēlonis ir alkohola lietošana gan darba laikā, gan vispār neierodoties uz darbu (sāka dzert „treknajos gados” un vēl tagad nevarot apstāties).

Visai kritiski tika vērtēta arī pabalstu sistēma un simtslatnieku programma. Tā rada konkurenci darba tirgū, jo nopelnīt simts latus „tā ir vieglāk kā ar darbu pašvaldības uzņēmumā vai privātuzņēmumā”. Kā teica viens uzņēmējs: „Kāpēc strādāt, ja var dzīvot uz pabalsta”.

⁴⁰ Avots: Reģionu attīstība Latvijā. 2010, zin redaktors Ronalds Krūmiņš, Latvijas reģionālās attīstības aģentūra, 2011, 148.lpp.

Uzņēmējus neapmierina biežās kontroles, kuru gaitā paši kontrolieri neslēpj, ka biežo kontroļu galvenais iemesls ir tas, ka uzņēmēju ir maz, bet kontroļu darba norma ir jāizpilda.

Vairums uzņēmēju par vienu no būtiskākiem uzņēmuma attīstības ierobežojumiem uzskatīja to, ka pašreizējā Cēsaines nodarbinātības struktūra ir orientēta uz „sezonaļiem darbiem” (tipiskā frāze: „darbs ir, bet neregulārs un līdz ar to ir grūti noturēt labus darbiniekus”). Līdz ar to problēmas rodas gan uzņēmējiem, gan darba ņēmējiem, tiek provocēta darbaspēka emigrācija, uzņēmumu jaudas nepilna noslodze, kas noved pie potenciālo ieņēmumu neiegūšanas. Daudzi uzņēmēji ir diversificējuši savas darbības virzienus, lai tādējādi kompensētu sezonālās pārmaiņas. Daļa no viņiem paralēli uzņēmējdarbībai strādā valsts vai pašvaldības uzņēmumos.

Vairakkārt kā uzņēmējdarbības šķērslis tika minēta vāja uzņēmēju kooperācija, kas būtu sevišķi svarīga produkcijas kopīgai realizācijai, samazinot transporta un citas izmaksas, nodrošinot stabilāku vietu tirgū un labākas iepirkumu cenas. Uzņēmēju komunikācija notiek, bet neformālā veidā (baseins, zoles turnīrs, etc.) un neregulāri.

Uzņēmēji bieži akcentēja to, ka viņiem ir problēmas komunikācijā ar Domi. Lai gan Cēsaines novadā ir maz uzņēmēju Domes ieinteresētību par viņu problēmām neesot jūtama. Nereti viņi tiek uztverti kā problēma un nevis problēmu risinājums. Kā teica viens uzņēmējs: „Pašvaldības sociālās īstermiņa funkcijas, „nospiež” novada ilgtermiņa ekonomiskās intereses”. Tika izteikta kritika arī par to, ka tiek dāsnī finansētas investīcijas sociālās infrastruktūras objektu renovācijā, bet šīs investīcijas neveicina novada ekonomisko izaugsmi, nerada darba vietas komercsektorā, un līdz ar to ilgspējīgā attīstībā. Lielāka ekonomiskā atdeve būtu no investīcijām, kuras veidotu infrastruktūru uzņēmējdarbībai. Kā teica viens no intervējamajiem: Domei der pievērst uzmanību maziem objektiem, mazām iniciatīvām. Nav jau to daudz.

Vēl tika izteikti pārmetumi, ka nepietiekoši tiek izmantots novada cilvēku potenciāls, viņu zināšanas, prasmes. Ar viņiem nekonsultējas par novada plānotiem investīciju projektiem, lai gan tieši viņiem ir specifiskās finanšu zināšanas.

Tika izteikta kritika arī par Cesvaines iestāžu iepirkumiem, kuriem nereti ir „pakešu” raksturs un tāpēc tajos nevar piedalīties mazie uzņēmumi, kuri ir specializējušies šaura sortimenta ražošanai vai specializējas šauros pakalpojumu segmentos. Nespējot iegūt pasūtījumus, sākumā tiek pazaudētas darba vietas un pēc tam aizbrauc arī darba ņēmēji. Nākošie aizbraucēji būšot skolotāji-bezdarbnieki.

Uzņēmēji uzskata, ka pie tik zemas pirktspējas un samazinoties iedzīvotāju skaitam nevarēs izdzīvot daudzie Cesvaines veikali un to pārdevēji papildinās bezdarbnieku rindas. Nopietnu konkurenci tirdzniecībā rada arī Madonas lielveikali un pakalpojumu sniedzēji. IAA aptaujas dati liecina, ka šie viedokļi ir pamatoti. Saskaņā ar IAA datiem gandrīz trešdaļa cēsvainiešu regulāri (1-2 reizes nedēļā) iepērkas Madonā.

Uzņēmēji bija kritiski noskaņoti pret to, ka viņi spētu būtiski paplašināt ražošanas un pakalpojumu apjomus un klāstu. Vietējais tirgus ir mazs, bet citu ekonomisko zonu apgūšanai nav nepieciešamo investīciju un darbaspēka resursu. Vairāki uzņēmēji akcentēja finansu atbalsta trūkumu un tāpēc „var gleznot tikai dubļos”.

Uzņēmējiem nereti esot jāsastopas arī ar to, ka darba ņēmēji neizprot viņu problēmas. Ja tiek prasīta darba disciplīna, nereti tiek pausta klaji nedraudzīga attieksme (kā teica viens uzņēmējs: „jūtos kā nīstama suga”). Cits uzņēmējs norādīja, ka nereti darba ņēmēji vēlas lielu algu par mazu darbu, nesaskatot to, ka zemā produktivitāte vai zemā darba kvalitāte būtiski ietekmē pašu darba ņēmēju algas (domā un strādā tā kā pieraduši kolhozā, kad dažos vasaras mēnešos varēja nopelnīt lielu algu un pieprasījums pēc darba rokām bija augsts).

Lai noskaidrotu kā vidusskolnieku vecāki vērtē novada uzņēmējdarbības prioritāros jautājumus viņiem tika uzdots sekojošs jautājums: „Kādi, pēc Jūsu domām, ir trīs nozīmīgākie Cesvaines novada uzņēmējdarbības attīstības virzieni, kas varētu veidot novada ekonomisko specializāciju? (lūdzu, atzīmējiet ne vairāk kā trīs variantus)”.

Kā redzams sestajā tabulā **Cesvaines iedzīvotāji par prioritārām novada ekonomiskās specializācijas nozarēm uzskata lauksaimniecisko ražošanu, kokapstrādi, tūrismu un rūpniecisko ražošanu** (atzīmējuši vairāk kā trešdaļa respondentu).

Tabula 6
Cesvaines iedzīvotāju viedokļi par uzņēmējdarbības attīstības prioritāriem virzieniem

nozare	respondentu skaits	% no visiem respondentiem
lauksaimnieciskā ražošana	69	73
kokapstrāde	44	47
tūrisms	40	43
rūpnieciskā ražošana	31	33
būvniecība	13	14
tirdzniecība	13	14
valsts vai pašvaldību sociālie pakalpojumi	11	12
finanšu pakalpojumi	6	6
ceļu būve	4	4
kravu pārvadājumi	2	2
informācijas tehnoloģiju pakalpojumi	2	2
loģistikas pakalpojumi	0	0

Uz atklāto jautājumus: „Kas Jums visvairāk nepatīk Cesvainē trīs vidusskolnieki uzrakstīja, „jauniešiem nav darba iespēju, niecīgas karjeras izaugsmes iespējas”. Vēl bija sekojoši ieraksti: Cesvainē neatbalsta mazos uzņēmumus; ja tiek nodibināts jauns uzņēmums, darbinieki pārsvarā no citiem novadiem; nabadzība. Arī vecāku anketās bieži (8) tika norādīts, ka nepatīk situācija darba tirgū. Uz atklāto jautājumu „Ja Jūs būtu Cesvaines pašvaldības vadītājs, ko pirmām kārtām izdarītu?” divdesmit seši vecāku ieraksti attiecās uz ekonomiskās vides uzlabošanu (aptaujā vislielākais ierakstu skaits). Vecāki uzskata, ka viņi vairāk kā tagad atbalstītu uzņēmējus, veicinātu uzņēmējdarbību, palīdzētu rakstīt projektus, informētu par uzņēmējdarbības iespējām, samazinātu īres maksu, atbalstītu nodokļu atvieglojumus, piesaistītu investorus, veicinātu jaunu darbavietu rašanos, veicinātu plašākas darba iespējas jauniešiem vasarā.

Ziņojuma autora veiktajās intervijās ar Cesvaines novada uzņēmējiem arī visai bieži tika minēts, ka investorus visvieglāk būtu piesaistīt tūrisma sektorā, jo tur ir nepieciešams zemākas investīcijas un nav nepieciešams augsti kvalificēts darbaspēks. Kā man teica viens uzņēmējs: „Nu aizbrauc uz to kūdras fabriku un uzzini, cik

cesvainiešu tur strādā”. Kopumā uzņēmēji ir pozitīvi pret citu investoru atnākšanu, jo tie varētu labvēlīgi ietekmēt arī viņu preču, pakalpojumu noietu.

Daži no uzņēmējiem uzskata, ka Domei ir neizmantoti zemes un īpašuma resursi (plašāk skat. 3.sadaļā) un esošie sociālie objekti būtu jārestrukturizē, jo tie jau tagad nav pietiekoši noslogoti.

5. Telpiskā attīstība un apkārtējā vide

MK apstiprinātajā un Saeimā iesniegtajā „Nacionālais attīstības plāns 2014. – 2020. gadam”, viena no prioritātēm ir „Izaugsmi atbalstošas teritorijas”. Tās ietvaros viens no virzieniem ir „Dabas un kultūras kapitāla ilgtspējīga apsaimniekošana”⁴¹. Ir paredzēts atbalstīt pilsoniskās sabiedrības aktivitātes, cilvēku iesaistīšana brīvprātīgās aktivitātēs, kopienu attīstība un līdzdalību veicinoša politikas veidošana. Kā instrumenti šo uzdevumu sasniegšanai ir norādīti Kohēzijas politikas, ārvalstu finanšu instrumentu, valsts un pašvaldību budžeta finansējumi.

„Cesvaine novada ilgtspējīgas attīstības stratēģija 2012.-2024. gadam” dokumenta ekonomiskās vides SVID analīzē, kā novada vājās puses ir raksturotas ielu un ceļu sliktais stāvoklis, nepietiekoši līdzekļi pašvaldības ceļu uzturēšanai un kā iespēja ir norādīta pašvaldības nekustamā īpašuma iespējamā izīrēšana, pārdošana, attīstīšana, kā arī tūrisma infrastruktūras attīstīšana. Arī sociālās vides SVID analīzē kā novada vājie aspekti ir minēti, neapmierinoša dzīvojama fonda apsaimniekošana.. Kā drauds tika norādīts, ka daļai sabiedrības ir negatīva attieksme pret jauniem projektiem⁴². Kā iespēja tika novērtēta mājokļu energoefektivitātes paaugstināšana, sociālās infrastruktūras objektu sakārtošana.

Lai gan šī ziņojuma autoram nav šaubas par šīs tēmas SVID analīzes kvalitāti, tomēr norādītajā dokumentā - „Cesvaine novada ilgtspējīgas attīstības stratēģija 2012.-2024. gadam” SVID vairāki secinājumi nav uz faktiem pamatoti un līdz ar to var tikt apšaubīti. Tāpēc šī ziņojuma autors uzskatīja par nepieciešamu veikt datu un novada iedzīvotāju viedokļu apsekojumu, kurā tika izmantotas trīs metodes: 1.dokumentu un sekundāro datu analīzi; 2 skolēnu un vecāku aptauju datu analīzi; 3. interviju analīzi.

Lai gan būtiskākais nosacījums, kas cilvēkus motivētu dzīvot un strādāt Cesvainē ir arī situācija darba tirgū, arī cilvēkiem draudzīga infrastruktūra un vide ir

⁴¹ „Nacionālais attīstības plāns 2014. – 2020. gadam”, 55.lpp.

⁴² „Cesvaine novada ilgtspējīgas attīstības stratēģija 2012.-2024. gadam”, 13.lpp.

būtisks nosacījums vēlmei palikt Cesvainē. Tāpēc vidusskolnieku vecākiem tika uzdoti jautājumu par to, kā viņi vērtē šo situāciju Cesvainē (skat. tabula 7).

Tabula 7

Cesvaines iedzīvotāju viedoklis par vidi un infrastruktūras stāvokli (%)²⁰

	Ļoti apmierina	Apmierina	Neapmierina	Ļoti neapmierina
Ceļu stāvoklis	1	15	51	33
Ceļu tīrīšana ziemā un uzturēšana vasarā	4	39	37	20
Satiksmes drošība	3	62	25	10
Sabiedriskā transporta pieejamība	6	61	31	2
Gājēju celiņu tīkls, to stāvoklis	9	65	18	8
Ceļu tīkls	1	74	21	4
Gāzes piegādes pieejamība	5	82	8	5
Elektroapgāde	10	79	10	1
Vides stāvoklis/ekoloģiskā situācija	7	86	8	5

IAA veiktajā Cesvaines iedzīvotāju aptaujā tika iegūti līdzīgi vērtējumi un respondenti visbiežāk bija neapmierināti ar ielām, ceļiem. Visai bieži viņi kritiski vērtēja arī namu apsaimniekošanu (apmierinātību pauda mazāk kā puse no respondentiem). Visbiežāk tika pausta apmierinātība ar vides sakoptību, gaisa un dzeramā ūdens kvalitāti. Arī šajā pētījumā cesvainiešu vairākums bija apmierināti ar autobusu satiksmes grafikiem un maršrutiem.

Kā liecina Latvijas valsts ceļi dati⁴³, tad sliktā stāvoklī ir lielākā daļa no Cesvaines novada pieguļošo reģionālu centru īsākā savienojošā ceļa Pļaviņas-Madona - Gulbene (P37), kā arī reģionālie ceļi P62 un P84, kuri dienvidos savieno Cesvaini ar ceļu A12/A13/A15 (Rīga-Rēzekne-Grebņeva-Sanktpēterburga; Rīga-Rēzekne-Terehova-Maskava), uz ziemeļos ar A2 (Rīga-Pleskava-Sanktpēterburga) (P38, P34, P30).

Vairums vidusskolnieku ierakstu uz atklāto jautājumu: „Kas tev visvairāk patīk Cesvainē” attiecas uz kultūrvēsturiskie pieminekļiem (35 ieraksti), tajā skaitā visbiežāk tika pieminēta pils (18). Otra tematiski lielākā ierakstu grupa attiecas uz

⁴³ <http://www.lvceli.lv/LV/PC/PageImages/Original/1524.jpg>

skaisto dabu, ainavu (29), klusumu un mieru - nelielā lauku sajūta; noskaņas; nav pārāpdzīvots (10).

Uz šo pašu jautājumu arī vidusskolnieku vecākiem bija visvairāk ierakstu: sakoptība, tīrība, vizuālais tēls (31 ieraksts), pils un pils parks (25), kultūrvēsturiskie, arhitektūras pieminekļi (6), Cesvaines centrs, pati Cesvaine (3), baznīcas (3). Visai daudz ierakstos (23) tika minēta daba - zaļā vide, tīrs gaiss, ainavas, apkārtnē, ekoloģija, atrašanās vieta, kā arī noskaņa, miers un klusums (4).

Uz jautājumu, kas nepatīk visbiežāk bija ieraksti: Cesvaines centrā esošie grausti (4), ūdens apgāde (augstas cenas, dzeramā ūdens kvalitāte) (3), daudzdzīvokļu namu apsaimniekošana (2), nesakoptais parks (2). Pa vienai reizei bija sekojoši ieraksti: gājēju ietves, apgaismojums, infrastruktūra, tukšā pietura centrā, pils, vide, piegružotās ceļmalas, atkritumu izvešana, namu apkārtnē, nav autostāvvietu, lauki applūduši, jo daudzas ūdens kontroles akas nedarbojas.

Uz atklāto jautājumu „Ja Jūs būtu Cesvaines pašvaldības vadītājs, ko pirmām kārtām izdarītu?” daudzi vecāku ieraksti attiecās uz ceļu sakārtošanu (aptaujā tematiski otrs vislielākais ierakstu skaits). Piemēram, salabotu, asfaltētu ceļus (vai piespiestu to darīt tiem, kuriem tas jādara (13 līdzīgi ieraksti), iekārtotu „guļošos policistus” (2), savestu kārtībā apvedceļu tranzītam (2), izveidotu veloceļus (2), sakārtotu ceļu tīrīšanu ziemā (1), iekārtotu gājēju pārejas (1).

Vēl bija sekojoši ieraksti: tiltiņiem uzliktu margas, izvietotu soliņus trotuāra malās, uzceltu sabiedrisko tualeti, pabeigtu skolas celtniecību, turpinātu iesāktos pozitīvos sakopšanas darbus, rīkotu vairākas talkas gadā, sakoptu parku. Tikai divi vecāki ierakstīja: „atjaunotu Cesvaines pili”.

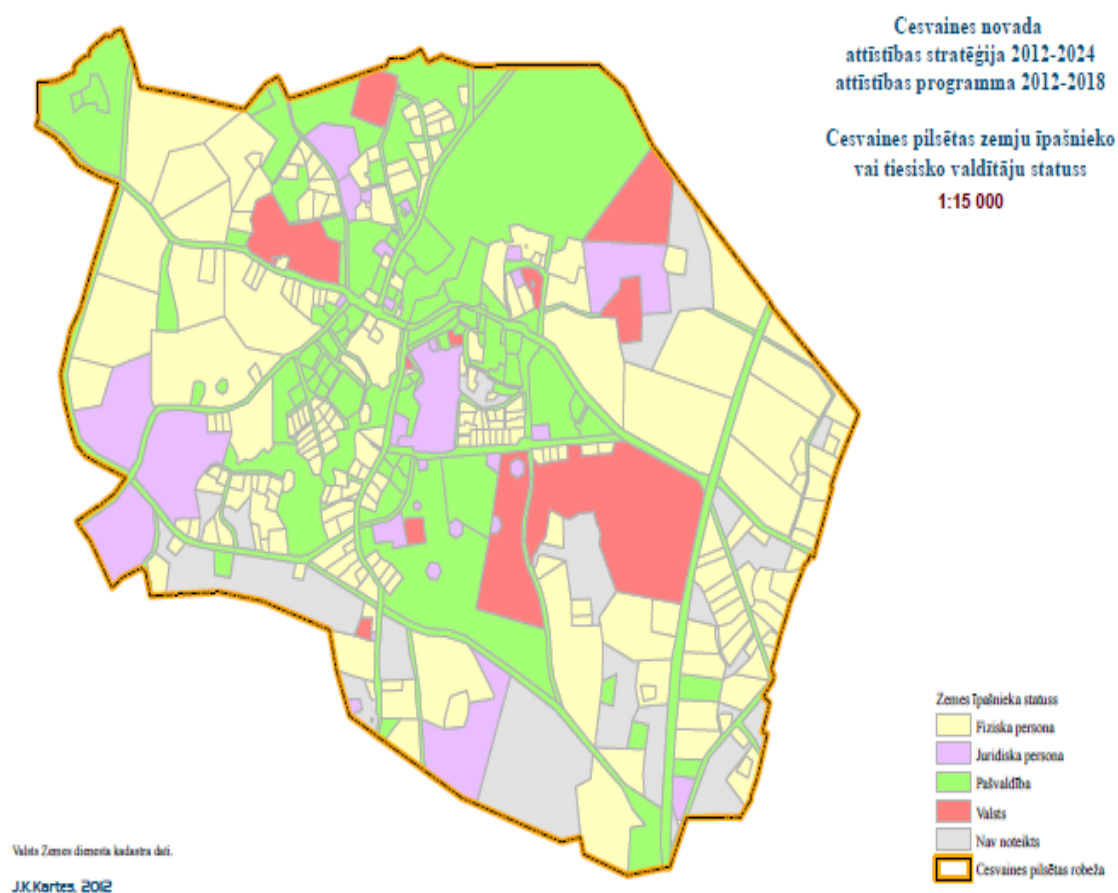
Kā jau iepriekš tika minēts, Cesvaines novada viens no lielākajiem resursiem ir tās zemes un nekustāmie īpašumi (skat. attēlu 6). Nepieciešams norādīt, ka Cesvaines teritorijā ir arī lieli valsts zemes īpašumi.

Ja par Cesvaines pilsētas attīstības prioritāti tiek definēta tūrisma attīstība, tad sasaistē ir jārisina vismaz divi jautājumi: tūrisma infrastruktūras attīstība un stabilas

tūrisma plūsmas nodrošināšana. Ja kāds no šiem nosacījumiem netiek nodrošināts, tad investīciju piesaiste un atsevišķu projektu rentabilitāte ir mazvarbūtīga.

Infrastrukturā minimālais komplekts ir viesnīca, kurā pa nakti var palikt visi lielizmēra autobusa pasažieri un tādām pašām prasībām atbilstošs ēdināšanas un vakara izklaides uzņēmums. Vēl ir jānodrošina divu–trīs stundu ilga brīvā laika pavadīšanas infrastruktūra. Šobrīd Cesvainē nav pat tūrisma takas ne gar upi, ne gar dīķiem.

Cesvaines salīdzinoši netālā atrašanās Rīgas-Sanktpēterburgas un Rīgas-Maskavas maršrutos, Cesvaine varētu tajā būt kā vienas nakts pietura pirms Rīgas. Novadam tomēr ir jāreķinās, ka Cēsis un Sigulda ir ar labāk izveidotu tūrisma infrastruktūru un tuvāk Rīgas-Sanktpēterburgas ceļam.



Attēls 6

Cesvaines pilsētas zemju īpašnieku vai tiesisko valdītāju statuss

Arī padziļinātājās intervijās tika norādīts, ka gribētāji apsaimniekot pašvaldības neizmantotos namīpašumus ir, bet to privatizācija viņiem nesaprotamu iemeslu dēļ nenotiek. Tā rezultātā šo īpašumu stāvoklis pasliktinās. Vairāki respondenti kritiski vērtēja arī pašvaldības īpašumu nomas maksas politiku.

6. Efektīva pārvaldība un iedzīvotāju līdzdalība

MK apstiprinātajā un Saeimā iesniegtajā „Nacionālais attīstības plāns 2014. – 2020. gadam”, viens no rīcības virzieniem ir „Cilvēku sadarbība, kultūra un pilsoniskā līdzdalība kā piederības Latvijai pamats”. Tā ietvaros ir paredzēts atbalstīt pilsoniskās sabiedrības aktivitātes, cilvēku iesaistīšana brīvprātīgās aktivitātēs, kopienu attīstība un līdzdalību veicinoša politikas veidošana. Kā instrumenti šo uzdevumu sasniegšanai ir norādīti Kohēzijas politikas, ārvalstu finanšu instrumentu, valsts un pašvaldību budžeta finansējumi.⁴⁴

„Cesvaine novada ilgtspējīgas attīstības stratēģija 2012.-2024. gadam” dokumenta pārvaldības un komunikācijas SVID analīzē, kā novada vājās puses ir raksturotas tas, ka novadā ir maz liela mēroga pasākumu, kas piesaistītu cilvēkus. Kā drauds tika norādīts, pārvaldības pašapmierinātība, pašpietiekamība. Kā novada stiprās puses tika atzīmētas novada mājas lapa un laikraksts.

Lai gan šī ziņojuma autoram nav šaubas par šīs tēmas SVID analīzes kvalitāti, tomēr norādītajā dokumentā - „Cesvaine novada ilgtspējīgas attīstības stratēģija 2012.-2024. gadam” SVID vairāki secinājumi nav uz faktiem pamatoti un līdz ar to var tikt apšaubīti. Tāpēc šī ziņojuma autors uzskatīja par nepieciešamu veikt datu un novada iedzīvotāju viedokļu apsekojumu, kurā tika izmantotas trīs metodes: 1.dokumentu un sekundāro datu analīzi; 2 skolēnu un vecāku aptauju datu analīzi; 3. interviju analīzi.

Pētījums ietver dokumentu analīzē par Cesvaines novada komunikatīvo vidi, analizējot informāciju novada domes mājaslapā, Cesvaines novada domes izdevumā „Cesvaines ziņas” publiskoto informāciju. Informācija par aptaujāto respondentu apmierinātību ar dzīvi Cesvainē dod iespēju izprast pārvaldības veiksmes un neveiksmes.

Gan skolnieki, gan skolnieku vecāki augstu novērtē Domes aktivitāšu gala rezultātus - vides sakoptību, Cesvaines ekoloģisko situāciju; jaunas vidusskolas

⁴⁴Nacionālais attīstības plāns 2014. – 2020. gadam”, 51.lpp.

uzcelšanu; skolas „busiņu”; sociālās infrastruktūras renovācijas projektus; atbalstu kultūras pasākumiem; bibliotēkai; atbalstu izglītības kvalitātes celšanai; labu nodrošinājumu ar gāzi un elektrību.

Bez jau iepriekšējās sadaļās minētās, skolnieku vecāki un skolēni anketās izsaka kritiku par Domes, pašvaldības amatpersonas attieksmi pret cesvainiešiem; to, ka nepietiekoši pūliņi tiek pielikti, lai cilvēki nepamestu novadu; pārlietu lielo koncentrēšanos uz pilsētas centru atstājot novārtā laukus; nepietiekošo palīdzību cilvēkiem risināt viņu problēmas; vājo atbalstu tūrisma attīstībai; vājo sadarbību ar iedzīvotājiem.

Intervijās ar dažādu sociālo un demogrāfisko grupu cilvēkiem ļoti bieži tika izteikta kritika par Domes priekšsēdētāju. Dažādās intonācijās un leksiskās formās tika pausts viedoklis, ka priekšsēdētājs nepietiekoši bieži komunicē ar cesvainiešiem; pieņem vienpersoniskus lēmumus; nav orientēts uz sadarbību.

Vienlaikus kā liecina intervijas, daudzi to dalībnieki neregulāri interesējas par Domes darbu un plāniem. Kā vienā no intervijām teica pašvaldības darbiniece: maz prasa, maz piedāvā. No otras puses, daudzi cesvainieši ir zaudējuši ticību, ka viņu viedoklis tiks uzklauts.

Lai izvērtētu vai iedzīvotāji ir pietiekoši informēti līdzdalībai, tika analizēta Domes mājaslapa un Cesvaines novada domes izdevuma „Cesvaines ziņas” divu gadu laikā (2010., 2011. g.) publiskotā informācija.

Uzskatu, ka Domes mājaslapa nodrošina cesvainiešus ar aktuālo informāciju. Mājas lapā ir pieejamas „Cesvaines ziņas”; informācija par kultūras, izglītības jaunumiem; semināriem; Domes lēmumiem; informācija par pašvaldības projektiem.

Arī „Cesvaines ziņās” lasītājiem regulāri tiek sniegta informācija par Cesvaines novada domes lēmumiem, tajā skaitā detalizēta informācija par domes ieņēmumiem un izdevumiem, budžeta grozījumiem, teritorijas plānojuma sabiedrisko apspriešanu. Izdevumā regulāri ir informācija par Domes projektu īstenošanu

(piemēram, bērnu dārza ēkas siltināšanu⁴⁵, siltumtrašu uzbūvi⁴⁶). Tomēr finansu informācija ir lasītājiem bez auditora izglītības grūti uztveramā formā; galvenie lēmumi netiek „izcelti” un pamatoti.

Izdevumā regulāri tika publiskota informācija par valsts pārvaldes institūciju darbu. Tā piemēram lasītāji tika informēti par Latvijas Lauku konsultāciju un izglītības centra palīdzību saimniecību sakārtošanā un modernizēšanā. Tika norādīti centra darbinieku konsultāciju laiki un tas, ka lauksaimniekiem un uzņēmējiem aktuāla informācija tiek izlikta domes telpās ziņojumu vietā⁴⁷. Ir publicēta arī informācija par Uzņēmējdarbības Attīstības Centra (LUAC) iespējām finansēt reklāmas plānošanas, radošās idejas izstrādes, projekta vadības un reklāmas izveides izmaksas⁴⁸. 2010.gada septembra izdevumā ir publicēta informācija par bezmaksas semināru par ESF programmu „Atbalsts pašnodarbinātības un uzņēmējdarbības uzsākšanai”.

2010.g. oktobra numurā ir publiskoti „Cesvaines piena” labākie sadarbības partneri. Regulāri tiek sniegta informācija arī par novada amatniekiem (piemēram, par Normundu Priedīti, kurš Cesvaines pagasta „Veldrēs” gatavo dažādas saimniecības un dekoratīvās lietas no koka, kuras var iegādāties vai pasūtīt Cesvainē „Divos Torņos” un Madonā⁴⁹. Publicēta informācija par Rīgas Dizaina un mākslas vidusskolas 70 audzēkņu un viņu pedagogu darbu Cesvainē⁵⁰.

Regulāri tiek publicēta kultūras afiša un izvērsti raksti par novadā notiekošiem kultūras pasākumiem, novada kultūras pašdarbnieku kolektīviem. Piemēram, par vietējiem iedzīvotājiem un akcijas „Apceļo Latvijas pili” dalībniekiem sniegtām iespējām⁵¹.

⁴⁵ Cesvaines ziņas, 2010, jūnijs

⁴⁶ Cesvaines ziņas, 2010, jūlijs

⁴⁷ Cesvaines ziņas, 2010, janvāris

⁴⁸ Cesvaines ziņas, 2010, jūlijs

⁴⁹ Cesvaines ziņas, 2010, novembris

⁵⁰ Cesvaines ziņas, 2010, jūnijs

⁵¹ Cesvaines ziņas, 2010, jūlijs

Regulāri tiek sniegta informācija par novada uzņēmējiem. Piemēram, intervija ar Birutu Jukšu par zemnieku saimniecība „Volframs un Pakavi”, kas nodarbojas ar zirgkopību, ir jātnieku sporta klubs „Pakavs” bāze un sniedz reitterapijas pakalpojumus⁵². 2009.gada aprīļa numurā ir raksts par siera ceha rekonstrukciju a/s „Cesvaines piens”, kura tika veikta piesaistot ES struktūrfondu līdzekļus. Izdevumā ir sniegta izvērsta informācija par kūdras rūpnīcas būvniecību, kuru finansiālu atbalsts tika iegūts no Eiropas Reģionālās attīstības fonda un Latvijas Investīciju un attīstības aģentūras⁵³. Uzdrīkstēšanos attīstīt privātbiznesu var veicināt informācija par Baiba Allikas muskuļu biomehāniskās stimulācijas (BMS) kabineta darba uzsākšanu, kura izveidē tika piesaistīti Eiropas Savienības struktūrfonda līdzekļi⁵⁴. Ir publicēta arī informācija par uzņēmēju pieredzes apmaiņas braucienu uz Marjamā.

Izdevums lasītājus informēja par bezdarba līmeņa pieaugumu 2009.gadā⁵⁵. Tiek sniegta informācija par novada demogrāfisko situāciju⁵⁶.

Visai regulāri tika sniegta informācija par cesvainiešu un viņu partneru darbību nevalstiskās organizācijās. Publikācijas liecina, ka ārpus tiešajiem darba pienākumiem daudzi cilvēki veic novada attīstībai nozīmīgas sociālās aktivitātes un viņiem ir pieredze NVO darba organizēšanai un projektu izstrādei, un līdzekļu piesaistei (piem., Žans Amblārs, biedrība „Izglītībai un kultūrai Cesvainē”, biedrība „Mārtiņroze”, „Cesvaines kultūras veicināšanas biedrība”, draudzes un to atsevišķi locekļi, etc.). Piemēram, par Petera Langbēna sešpadsmit gadu ilgām humāno palīdzības akcijām⁵⁷.

Intervijās tika izteikta arī kritika par izdevumu – pamatā par to, ka tajā neparādās raksti par daudziem cesvainiešu interesējošiem sociāliem un ekonomiskiem novada jautājumiem; vairāk kalpo par pašvaldības reklāmas un nevis diskusiju platformu.

⁵² Cesvaines ziņas, 2010, februāris

⁵³ Cesvaines ziņas, 2010, septembris

⁵⁴ Cesvaines ziņas, 2010, jūlijs

⁵⁵ Cesvaines ziņas, 2010, janvāris

⁵⁶ Cesvaines ziņas, 2010, janvāris

⁵⁷ Cesvaines ziņas, 2010, jūlijs

7. Kopsavilkums un secinājumi

1. LR Finanšu ministrijas valsts sekretāres vietnieks ES fondu jautājumos Armands Eberhards ir informējis, ka ir apstiprināti 93,6% no pieejamā ES 2007.-2013.g. finansējuma⁵⁸. 2012.-2013.g. pašvaldību pieteikumi atvērtiem ES fondu (Eiropas Sociālā fonda, Eiropas Reģionālās attīstības fonda un Kohēzijas fonda) projektu konkursiem (2007.-2013.gadam) ir ļoti ierobežoti.⁵⁹

Turpmākajos priekšlikumos par Cesvaines novada pašvaldības kapacitātes stiprināšanu Eiropas Savienības politiku instrumentu un pārējās ārvalstu finanšu palīdzības līdzfinansēto projektu un pasākumu īstenošanai tiks izmantoti divi dokumenti, uz kuru pamata pašvaldībai būtu jāorientē tās prioritātes līdzekļu piesaistīšanai.

Pirmais dokuments ir Vides aizsardzības un reģionālās attīstības „Reģionālās politikas pamatnostādnes līdz 2020.gadam”⁶⁰. 2013.gadā iesniegtas izskatīšanai Saeimā.

Otrais dokuments ir Komisijas Darba dokuments (COMMISSION STAFF WORKING DOCUMENT) „Kopējās stratēģijas ietvara elementi 2014.-2020.gadiem (KSIE)”⁶¹, kurā noteiktas Eiropas Reģionālās attīstības fonda (ERAF), Eiropas Sociālais fonda (ESF), Kohēzijas fonda (KF), Lauku attīstības programmas fonda un Eiropas Zivsaimniecības fonda⁶² prioritātes.

29. janvārī, Ministru kabineta sēdē apstiprinātas Eiropas Savienības fondu 2014.–2020. gada plānošanas perioda investīciju prioritātes un šobrīd ir veikts

⁵⁸ <http://www.delfi.lv/news/eiropa/zinas/saja-es-fondu-planosanas-perioda-ir-apstiprinati-projekti-par-936-no-pieejama-finansejuma.d?id=42790422>

⁵⁹ skat. <http://www.esfondi.lv/page.php?id=654>

⁶⁰ www.mk.gov.lv/doc/2005/VARAMpamn_111212_regpol.1250.doc

⁶¹ Elements for a Common Strategic Framework 2014 to 2020

http://ec.europa.eu/regional_policy/sources/docoffic/working/strategic_framework/csf_part1_en.pdf

⁶² European Regional Development Fund the European Social Fund, the Cohesion Fund, the European Agricultural Fund for Rural Development and the European Maritime and Fisheries Fund

indikatīvs finansējuma sadalījums starp ES regulu priekšlikumos definētajiem tematiskajiem mērķiem - ERAF, ESF un KF 3,095 miljardu latu, bet ELFLA un EJZF 0,802 miljardu latu apmērā. Tomēr kā raksta Latvijas amatpersonas: „precīzu Latvijai pieejamo ES fondu finansējuma apjomu 2014.–2020. gadam noteiks ES daudzgadu budžeta sarunu iznākums, kas gaidāms šā gada pirmajā pusē... Partnerības līguma un darbības programmas projektu publiskās konsultācijas plānotas aprīlī. Jūnijā sagaidāma minēto dokumentu apstiprināšana MK un jūlijā – iesniegšana EK.⁶³” Arī Eiropas Komisijas amatpersonas norāda, ka Eiropas Padome un Eiropas Parlaments izvērtē Eiropas Komisijas priekšlikumus un plāno to izskatīšanu pabeigt līdz 2013.g. vidum, kas nodrošinās programmas uzsākšanu 2014.gadā⁶⁴.

Līdz ar to **pašvaldību kapacitātes stiprināšana Eiropas Savienības politiku instrumentu un pārējās ārvalstu finanšu palīdzības līdzfinansēto projektu un pasākumu īstenošanai ir jāskata 2014. -2020.gada perspektīvā.**

ES dokumentā „Kopējās stratēģijas ietvara elementi 2014.-2020.gadiem” ir definēti deviņi tematiskie mērķi, daļa no kuriem varētu nodrošināt Cesvaines novada vajadzību apmierināšanu. Tomēr ir jāņem vērā, ka šobrīd nav skaidrs, kurus virzienus un apakšmērķus prioritizēs Latvija. Daļu to tiem jau ir akceptējusi VARAM un tie turpmāk tekstā tiks norādīti sekojošā veidā: VARAM⁶⁵; rīcības virziena numurs. Citas prioritātes EM, ZM, FM vēl tikai izvērtē. „Kopējās stratēģijas ietvara elementi 2014.-2020.gadiem” turpmāk tekstā tiks norādīti sekojošā veidā: KSIE, rīcības virziena numurs, tā atslēgas vārdi.

2. Dokumentu, aptauju un interviju datu analīze ļauj izdarīt secinājumu, ka cilvēkkapitāla, iedzīvotāju skaita saglabāšana un palielināšana ir prioritārs Cesvaines novada attīstības nosacījums.

⁶³ Apstiprinātas 2014.–2020. gada ES fondu investīciju prioritātes, LR Ministru kabinets, <http://www.mk.gov.lv/aktuali/zinas/2013-gads/01/290113-fm-10/?print>

⁶⁴ http://ec.europa.eu/enlargement/pdf/key_documents/2012/package/strategy_paper_2_012_en.pdf
http://ec.europa.eu/regional_policy/sources/docoffic/working/strategic_framework/csf_part2_en.pdf

http://ec.europa.eu/regional_policy/sources/docoffic/working/strategic_framework/csf_part1_en.pdf

⁶⁵ www.mk.gov.lv/doc/2005/VARAMpamn_111212_regpol.1250.doc

Kā jau tika norādīts, tad MK apstiprinātajā un Saeimā iesniegtajā „Nacionālais attīstības plāns 2014. – 2020. gadam,”⁶⁶ viena no trim prioritātēm ir „Cilvēka drošumspēja” un tajā viens no četriem rīcības virzieniem ir „Stabili pamati tautas ataudzei”⁶⁷. Tās mērķi paredz ieviest kompleksu atbalsta sistēmu ģimenēm, panākt, ka katru gadu dzimst vairāk bērnu nekā iepriekšējā gadā; izveidot kompleksas atbalsta sistēmas ģimenēm izveidošanu, kas veicinātu darba un ģimenes dzīves savienošānu un veicināt „kvalitatīvu un daudzveidīgu ģimenes atbalsta pakalpojumu pieejamību pašvaldībās” un „attālināta un nepilna laika darba iespēju radīšanu”; kā arī „atbalsts ģimenei krīzes situācijās, sniedzot profesionālus sociālā darba pakalpojumus un savlaicīgus sociālās un medicīniskās rehabilitācijas pakalpojumus”. Rīcības virziena „Vesels un darbaspējīgs cilvēks” viens no uzdevumiem paredz veselīga un aktīva dzīvesveida paraduma nostiprināšana sabiedrībā kopumā: (a) veselīga uztura un aktīva dzīvesveida veicināšana, (b) bērnu un jauniešu sporta un tautas sporta attīstība.⁶⁸ Kā indikatīvie finansējuma avoti abiem uzdevumiem ir norādīti **Kohēzijas politikas fonda**, valsts un **pašvaldību līdzekļi** (mani izcēlumi).

Rīcības virziens „Cilvēku sadarbība, kultūra un pilsoniskā līdzdalība kā piederības Latvijai pamats” viens no uzdevumiem paredz reemigrācijas veicināšanu un atbalsta pasākumus reemigrācijas veicināšanai. Kā **indikatīvie finansējuma avoti** ir norādīti **Kohēzijas politikas fonda**, **Eiropas Savienības budžeta instrumentu** un valsts budžeta finansējums (mani izcēlumi).

Līdz ar to Nacionālā attīstības plānā ietvertās prioritātes var kalpot par vadlīnijām novadam pieejamo finanšu instrumentu klāstu Eiropas Savienības un citu ārvalstu finanšu instrumentu finansējuma piesaistei.

Kā Cesvaines novada pašvaldības prioritāte šajos virzienos būtu uzskatāma līdzfinansējuma piesaiste sekojošie projektiem:

⁶⁶ http://nap.lv/images/NAP2020%20dokumenti/20121025_NAP2020_uz_Saeimu.pdf

⁶⁷ „Nacionālais attīstības plāns 2014. – 2020. gadam, 36.lpp.

⁶⁸ *ibid*, 47.lpp.

Projekts	ES finansējuma avots	Finansējuma piesaisti pamatojošie ES un LR dokumenti
1.Cesvaines iedzīvotāju darbaspēju kvalitātes veicināšanas preventīvie pasākumi, tajā skaitā darba konkurētspēju individuālo vajadzību identifikācija	ESF	KSIE (Elements for a Common Strategic Framework 2014 to 2020) virziens 8. darbaspēju kvalitātes veicināšana ⁶⁹
2.Jauniešu pēcskolas profesionālā apmācība	ESF	KSIE, virziens 8. jauniešu pēcskolas profesionālā apmācība ⁷⁰
3.Jauniešu profesionālās stažēšanās projektu veidošana	ESF	KSIE, virziens 8. jauniešu profesionālā stažēšanās ⁷¹
4.Atbalsts sieviešu reintegrācijai darba tirgū pēc bērna kopšanas atvaļinājuma beigām	ESF	KSIE, virziens 8. sieviešu reintegrācijai darba tirgū ⁷²
5.Zobārstniecības kabineta izveidošana bērniem vidusskolas ēkā 6.Izstāžu zāles telpas remonts Cesvaines bibliotēkā 7.Pirmsskola: materiāli tehniskais aprīkojuma iegāde (sporta inventāra, mūzikas instrumentu, speciālās izglītības līdzekļu iegāde) 8.Jauniešu centra izveide pašvaldības ēkā „Staļļi” 9.Sporta zāles būvniecība Cesvaines pilsētā 10.Sporta stadionu rekonstrukcija pilsētā	ERAF, ESF	KSIE, virziens 9. atbalsts investīcijām bērnu aprūpē ⁷³ ; VARAM; Rīcības virziens 1.2.2. Pakalpojumu pieejamības un kvalitātes uzlabošana lauku teritorijās; NAP: „Vesels un darbaspējīgs cilvēks” ... veselīga un aktīva dzīvesveida paraduma nostiprināšana sabiedrībā kopumā

⁶⁹ 8. PROMOTING EMPLOYMENT AND SUPPORTING LABOUR

MOBILITY... active and preventive labour market measures at an early stage and open to all, including for the identification of individual needs, personalised services and guidance, targeted and tailored training, validation of acquired competences and skills, and outplacement

⁷⁰ 8. PROMOTING EMPLOYMENT AND SUPPORTING LABOUR

MOBILITY... establishing schemes to offer further education, (re)training or activation measures to every young person not in employment or in education or training, within 4 months of leaving school

⁷¹ 8. PROMOTING EMPLOYMENT AND SUPPORTING LABOUR MOBILITY... apprenticeship-type vocational training and internships for graduates to acquire first work experience

⁷² 8. PROMOTING EMPLOYMENT AND SUPPORTING LABOUR MOBILITY... support for reintegration into the labour market of persons who have not been working due to caring duties

⁷³ 9. PROMOTING SOCIAL INCLUSION AND COMBATING POVERTY

...support infrastructure investments inchildcare

11.-14.Distanču slēpošanas trases, slidotavas, peldvietas ierīkošana, skolu stadionu labiekārtošana Cesvaines pilsētā 15.Rotaļu laukuma ierīkošana Cesvainē		
16.Jauna pansionāta un dienas sociālā aprūpes centra izveide Cesvaines pilsētā 17.Sociālo dzīvokļu izveidošana	ERAF	KSIE, virziens 9.atbalsts vecāka gadagājumu cilvēku aprūpei un ilgstošai aprūpei ⁷⁴ ; VARAM; Rīcības virziens 1.2.2. Pakalpojumu pieejamības un kvalitātes uzlabošana lauku teritorijās; NAP: „kompleksas atbalsta sistēmas ģimenēm izveidošanu”
18.Internātskolas rekonstrukcija/pārveidošana par profesionālās apmācības skolu, (telpu pārveidošana, modernizācija, materiāltehniskās bāzes iegāde) 19.Profesionālās apmācības darbnīcas angāra izbūve internātskolā	ERAF	KSIE, virziens 10. atbalsts profesionālai izglītībai un profesionālai apmācībai ⁷⁵
20.Atbalsts darba ņēmēju profesionālās kvalifikācijas celšanai, uzņēmējdarbības uzsākšanai nepieciešamo zināšanu apguvei	ESF, ERAF	KSIE, virziens 10. atbalsts mūžizglītības īstenošanai ⁷⁶ KSIE, virziens 10. profesionālā apmācība ⁷⁷
21.Pieredzes apmaiņa, kvalifikācijas celšana un tālākizglītība pedagogiem Vietējo gidu sagatavošanas programma, svešvalodu apmācība	ESF	KSIE, virziens 10. atbalsts mūžizglītības īstenošanai ⁷⁸
22.Atbalsts zināšanu pārnesei	ERAF	KSIE, virziens 10. atbalsts zināšanu pārnesei ⁷⁹

⁷⁴ 9. PROMOTING SOCIAL INCLUSION AND COMBATING POVERTY

...support infrastructure investments in ...elderly care and long-term care

⁷⁵ 10. INVESTING IN EDUCATION, SKILLS AND LIFELONG LEARNING

...support for vocational training and skills acquisition, in such areas as farm management, sustainable agricultural practices, quality improvements and the use of new technologies specific to agriculture and forestry

⁷⁶ ibid

⁷⁷ 10. INVESTING IN EDUCATION, SKILLS AND LIFELONG LEARNING

...support for vocational training and skills acquisition, in such areas as farm management, sustainable agricultural practices, quality improvements and the use of new technologies specific to agriculture and forestry

⁷⁸ 10. INVESTING IN EDUCATION, SKILLS AND LIFELONG LEARNING

...implementing life-long learning strategies ...including training and skills development and upgrading the transversal competences of the workforce, such as languages, digital competence and entrepreneurship

3. Dokumentu, aptauju un interviju datu analīze deva apstiprinājumu tam, ka **nodarbinātības un uzņēmējdarbības vecināšana ir uzskatāma par līdzekli pirmās prioritātes problēmu risināšanai. Intervijās un aptaujā skaidri tika pausts viedoklis, ka novada uzņēmējdarbības prioritātēm ir jābūt atbalsts lauksaimnieciskai ražošanai un tūrismam.**

MK apstiprinātajā un Saeimā iesniegtajā „Nacionālais attīstības plāns 2014. – 2020. gadam, viens no rīcības virzieniem ir „Ekonomiskās aktivitātes veicināšana reģionos – teritoriju potenciāla izmantošana”. Tā ietvaros ir paredzēts atbalstīt nozīmes attīstības centros un tiem pieguļošā teritorijās piedāvājumu komplektēšana (paketēšana) un sagatavošana potenciālajiem investoriem (komplekss piedāvājums t.sk. finanšu instrumenti, infrastruktūras un darbaspēka resursu risinājumi) investīciju projektu piesaistei teritorijās⁸⁰. Līdzīga rakstura atbalsta instruments ir paredzēts uzdevumā „Uz eksportu orientētu integrētu tūrisma, kultūras un dabas kapitāla pakalpojumu un produktu piedāvājuma attīstība”, kura realizāciju ir plānots atbalstīt no Kohēzijas politikas fondu, pašvaldību budžeta un privātā finansējuma līdzekļiem.

Cesvaine novadam ir nosacījumi tūrisma investīciju piesaistei, ja vienlaikus tiek nodrošināta tūrisma infrastruktūras (viesu nami, ēdināšanas un tūristu izklaides pakalpojumi) attīstība un stabilas tūrisma plūsmas nodrošināšana. Stablu tūrisma plūsmas labvēlīgs nosacījums ir Cesvaines salīdzinoši netālā atrašanās Rīgas-Sanktpēterburgas un Rīgas-Maskavas ceļu maršrutos un Cesvaine varētu tajos būt kā vienas nakts pietura pirms Rīgas. Novadam tomēr ir jāpārdomā, ka Cēsis un Sigulda ir ar labāk izveidotu tūrisma infrastruktūru un tuvāk Rīgas-Sanktpēterburgas ceļam.

⁷⁹ 10. INVESTING IN EDUCATION, SKILLS AND LIFELONG LEARNING
...support for demonstration activities to transfer knowledge between farmers about new practices in the sector, as well as for information and short-term exchanges and visits within the EU to promote the exchange of good farm and forestry management practices; and fostering lifelong learning and vocational training in rural areas in general...), such as training on business management or other skills necessary to diversify out of the agricultural sector

⁸⁰ ibid, 59.lpp.

Projekts	ES finansējuma avots	Finansējuma piesaisti pamatojošie ES un LR dokumenti
1. Atbalstīt jaunus uzņēmējdarbības projektu sagatavošanu	ERAF	KSIE, virziens 3. atbalsts uzņēmējdarbības projektu sagatavošanā ⁸¹ un KSIE virziens 3.5. agro sektora attīstība un atbalsts jauniem zemniekiem ⁸²
2. Atbalstīt zemnieku saimniecību darbības restrukturizāciju un marketingu	ERAF	KSIE, virziens 3. zemnieku saimniecību darbības restrukturizāciju, marketingu, kā arī jaunu produktu izstrādi ⁸³
3. Atbalstīt zemnieku kooperāciju, kā arī zemnieku un pārtikas pārstrādātāju kooperāciju	ERAF	KSIE, virziens 3. atbalsts vertikālai un horizontālai pārtikas ražotāju kooperācijai ⁸⁴
4. Atbalstīt pārtikas ķēžu veidošanu, lokālo tirdzniecību	ERAF	KSIE, virziens 3. atbalsts pārtikas ķēžu veidošanai un lokālai tirdzniecībai ⁸⁵
5. Atbalstīt zemnieku saimniecību uzņēmējdarbības risku	ERAF	KSIE, virziens 3. uzņēmējdarbības risku pārvaldība ⁸⁶

⁸¹ 3. ENHANCING THE COMPETITIVENESS OF SMES, THE AGRICULTURAL SECTOR ...investment in entrepreneurship, including the provision of start-up capital, guarantees, loans and mezzanine and seed capital through financial instruments and support for the development of business plans

⁸² 3. ENHANCING THE COMPETITIVENESS OF SMES, THE AGRICULTURAL SECTOR ...generational renewal in the agricultural sector, especially through business start-up aid for young farmers

⁸³ 3. ENHANCING THE COMPETITIVENESS OF SMES, THE AGRICULTURAL SECTOR... the restructuring of farms facing major structural problems, in particular through on-farm investments to improve the performance of an agricultural holding or to support farm viability, economic sustainability, investments related to the processing, marketing and development of agricultural products or investments in infrastructure for the development and adaptation of agriculture

⁸⁴ 3. ENHANCING THE COMPETITIVENESS OF SMES, THE AGRICULTURAL SECTOR... integration of primary producers into the food chain, through support for quality schemes, promotion in local markets, horizontal and vertical cooperation

⁸⁵ 3. ENHANCING THE COMPETITIVENESS OF SMES, THE AGRICULTURAL SECTOR ...integration of primary producers into the food chain, through support for quality schemes, promotion in local markets, new marketing and networking opportunities, the development of short supply chains and the setting up of producer groups

⁸⁶ 3. ENHANCING THE COMPETITIVENESS OF SMES, THE AGRICULTURAL SECTOR ...farm risk management, through a range of tools to assist farmers with the

pārvaldības efektivitāti		
6. Atbalstīt zemnieku saimniecību un pārtikas pārstrādes uzņēmumu energoefektivitātes celšanas pasākumus	ERAF	KSIE, virziens 4. investīcijas energoefektivitātes veicināšanā ⁸⁷
7. Atbalstīt atjaunojamo energoresursu izmantošanas investīciju projektus		KSIE, virziens 4. atjaunojamo energoresursu izmantošana ⁸⁸
Tūrisma uzņēmējdarbībai labvēlīgas infrastruktūras izveide, tajā skaitā: 8. Dabas taku tīkla labiekārtošana un attīstība visa novada teritorijā 9. Velonovietņu un veloceliņu ierīkošana 10. Estrādes būvniecība 11. Pils iekštelpu renovācija, atjaunošana, restaurācija, jumta rekonstrukcija 12. Muižas parka labiekārtošana	ELFLA, EJZF, ERAF	KSIE, virziens 3. atbalsts vidējiem un maziem uzņēmumiem, kuri darbojas kultūras, tūrisma un inovatīvo pakalpojumu sektoros ⁸⁹ ; VARAM, 1.2.2. pakalpojumu pieejamības un kvalitātes uzlabošana lauku teritorijās
13. Cesvaines muižas siltumnīcu zonas īpašumtiesību sakārtošana un teritorijas labiekārtošana tūrisma objektu investīciju projektu veicināšanai	Norvēģijas finanšu instrumentu ESF	VARAM virziens 2.1.3. investīciju projektu sagatavošanu potenciālajiem investoriem reģionos pilotprojektu veidā (Piedāvājumu komplektēšana (paketēšana) un sagatavošana potenciālajiem investoriem)
14. Izstādēs prezentēt	ESF	VARAM virziens 2.1.4.

effective management of increasing economic and environmental risks, including animal and plant diseases, and support for investments in preventive and restoration actions

⁸⁷ 4. SUPPORTING THE SHIFT TOWARDS A LOW-CARBON ECONOMY IN ALL SECTORS ...increased efficiency in energy use in agriculture and food processing through investments in more energy-efficient buildings and facilities, together with advice on energy-efficiency

⁸⁸ SUPPORTING THE SHIFT TOWARDS A LOW-CARBON ECONOMY IN ALL SECTORS ...investments in renewable energy infrastructures in rural areas

⁸⁹ 3. ENHANCING THE COMPETITIVENESS OF SMES, THE AGRICULTURAL SECTORdevelopment of SMEs ... such as creative and cultural industries, new forms of tourism, and innovative services

pašvaldības teritoriju un īpašumu tūrisma infrastruktūras objektu veidošanas iespējas Cesvainē		dalība izstādēs, prezentējot teritoriju piedāvājumus investoriem
15. Kopā ar Madonas un Gulbenes novadiem izstrādāt projektu konsultatīvā punkta izveidei jaunajiem uzņēmējiem	Norvēģijas finanšu instruments	VARAM, virziens 1.6.2. Biznesa eņģeļi – konsultatīvais atbalsts jauniešiem uzņēmējiem reģionos
16. Pašvaldības speciālistu kapacitātes stiprināšana uzņēmēju konsultēšanai finansu piesaistei	ESF, ERAF	VARAM, virziens 2.1.4. pašvaldību kapacitātes attīstīšana darbā ar uzņēmējiem KSIE, virziens 1. zemnieku, MVO uzņēmēju konsultatīvo dienestu izveide, konsultatīvo pakalpojumu nodrošināšana. ⁹⁰
17. Pašvaldības speciālistu kapacitātes stiprināšana uzņēmējdarbības, vides aizsardzības un inovāciju jautājumos	ESF, ERAF	VARAM, virziens 1.6.3. Apmācīt pašvaldību un reģionu darbiniekus uzņēmējdarbības un inovāciju jautājumos. KSIE, virziens 1. zemnieku, MVO uzņēmēju konsultatīvo dienestu izveide, konsultatīvo pakalpojumu nodrošināšana ⁹¹ .
18. Sniegt atbalstu uzņēmējiem līdzdalībai „Vidzemes reģiona Ideju kausa” pasākumos 19. Sagatavot un realizēt kursus jaunajiem uzņēmējiem, nodrošinot viņiem uzņēmējdarbības padomdevēju atbalstu	Norvēģijas finanšu instruments	VARAM, virziens 1.6.4. Organizēt inovatīvo biznesa ideju konkursu reģionālā līmenī „Reģiona ideju kausis”, t.sk. motivācijas un apmācību pasākumi jaunajiem uzņēmējiem, kā arī mentoru atbalsts.
20. Sniegt atbalstu	ERAF	KSIE, virziens 1. atbalsts

⁹⁰ 1. STRENGTHENING RESEARCH, TECHNOLOGICAL DEVELOPMENT AND INNOVATION... the establishment and use of advisory services, including farm management and farm and forestry advisory services, while also enabling farmers, forest holders and SMEs in rural areas to access advisory services in order to improve economic and environmental performance.

⁹¹ 1. STRENGTHENING RESEARCH, TECHNOLOGICAL DEVELOPMENT AND INNOVATION ...ibid

uzņēmējiem pilotprojektu izstrādei bioloģiskajā lauksaimniecībā		bioloģiskās lauksaimniecības pilotprojektu izstrādei ⁹²
21.Sniegt atbalstu zemniekiem, uzņēmējiem viņu digitālās kompetences veicināšanai	ERAF	KSIE, virziens 2. zemnieku, uzņēmēju digitālās kompetences veicināšana ⁹³
22.Sniegt atbalstu informatīvo pakalpojumu nodrošināšanai agro pārstrādes uzņēmumiem	ERAF	KSIE, virziens 2. atbalsts informatīvo pakalpojumu nodrošināšanai agro pārstrādes uzņēmumiem ⁹⁴
23.Sniegt atbalstu uzņēmējdarbības konsultatīvo pakalpojumu sniedzējiem	ERAF	KSIE, virziens 3. atbalsts konsultatīvo pakalpojumu sniedzējiem ⁹⁵
24.Sniegt atbalstu nelauksaimnieciskās uzņēmējdarbības uzsākšanai	ERAF	KSIE, virziens 8.atbalsts nelauksaimnieciskās uzņēmējdarbības uzsākšanai ⁹⁶

⁹² 1. STRENGTHENING RESEARCH, TECHNOLOGICAL DEVELOPMENT AND INNOVATION... cooperation between the agriculture, food and forestry sectors and other actors and the ... pilot projects and the development of new products, practices, processes and technologies, including the introduction of low carbon and green technologies

⁹³ 2. ENHANCING ACCESS TO AND, USE AND QUALITY OF INFORMATION AND COMMUNICATION TECHNOLOGIES ...promotion of digital competence outside formal education systems among farmers, forestry managers and rural businesses

⁹⁴ 2. ENHANCING ACCESS TO AND, USE AND QUALITY OF INFORMATION AND COMMUNICATION TECHNOLOGIES ICTapplications and services in support of the sustainability and competitiveness of rural areas and of agriculture and food processing

⁹⁵3. ENHANCING THE COMPETITIVENESS OF SMES, THE AGRICULTURAL SECTOR.... business advisory services, in particular in the areas of business start-up, business transfer, access to new markets, business strategy and monitoring, technology transfer and foresight as well as user-oriented and design-driven innovation, raising innovation management capacity and encouraging the development and use of such services through innovation voucher programmes

⁹⁶ 8. PROMOTING EMPLOYMENT AND SUPPORTING LABOUR MOBILITY... facilitating diversification from the agricultural sector, creating new small enterprises and supporting other forms of job creation in rural areas, particularly through business start-up aid for non-agricultural micro and small enterprises in rural areas and investments in non-agricultural activities in rural areas

4. Aptauja un intervijas deva apstiprinājumu, ka **par novada infrastruktūras prioritāti ir jāuzskata ceļu uzturēšana un remonts.**

MK apstiprinātajā un Saeimā iesniegtajā „Nacionālais attīstības plāns 2014. – 2020. gadam, viens no mērķiem ir samazināt sliktā un ļoti sliktā stāvoklī esošo valsts reģionālo autoceļu ar melno segumu garums par (%), tajā skaitā **uzlabojot autoceļus, kuri savieno reģionālās nozīmes attīstības centrus.**

Līdz 2013.g. Va/s “Latvijas Valsts ceļi” neplāno veikt Cesvaines novada ceļu uzlabošanu⁹⁷ un līdz ar to par novada prioritāti ir jāuzskata vietējo ceļu uzturēšana, it īpaši ziemā.

Latvijas valsts ceļi dati liecina, ka intensīvākā satiksme notiek uz ceļiem P30 un Pļaviņas - Madona - Gulbene (P37) un Madona- A2- Cēsis (P30). Turpmākajos gados novadam nepieciešams politiski atbalstīt reģionālās nozīmes attīstības centrus savienojošo Pļaviņas – Madona, kā arī Madona – Cēsis, Madona - Gulbene ceļu stāvokļa uzlabošanu.

Iedzīvotāji norādīja arī daudzu citu infrastruktūras uzlabošanas pasākumu nepieciešamību, labāku sociālo pakalpojumu nodrošināšanu un šiem mērķiem var tikt izmantoti sekojoši ES finansu instrumenti.

Projekts	ES finansējuma avots ⁹⁸	Finansējuma piesaisti pamatojošie ES un LR dokumenti
Infrastrukturā objektu rekonstrukcija, tajā skaitā: 1. Ūdensapgādes un kanalizācijas sistēmas rekonstrukcija un paplašināšana 2. Mobilā vakuumsūkņa iekārtas iegāde 3. Lietus ūdeņu novadīšanas sistēmas ierīkošana Cesvaines pilsētā	ELFLA, EJZF, ERAF	VARAM; Rīcības virziens 1.2.2. Pakalpojumu pieejamības un kvalitātes uzlabošana lauku teritorijās, t.sk. samazinot pašvaldību izdevumus nākotnē.
Pašvaldības ēku energoefektivitātes projekti, tajā skaitā: 4. Katlu mājas rekonstrukcija	ERAF, KF	KSIE, virziens 4. atbalsts pašvaldības ēku apkurei ar atjaunojamiem resursiem,

⁹⁷ <http://www.lvceli.lv/LV/?i=397>

⁹⁸ ES un LR dokumentos norādīties līdzfinansējuma avoti

<p>5.Vidējas jaudas (35-50 kW) ģenerators iegāde 6.Pirmsskolas iekšējo siltumtīklu nomaiņa 7.Internātskolas mācību korpusa siltināšana 8.Mākslas skolas rekonstrukcija un centrālās siltumapgādes ierīkošana 9.Internātā jumta rekonstrukcija Internāta pamatskolai jauna apkures katlu uzstādīšana 10.Cesvaines bibliotēkas ēkās apkures sistēmas rekonstrukcija, ēkas pieslēgšana centralizētai apkures sistēmai 11.Pašvaldības ēkas „Kalēja smēde” rekonstrukcija un apkures sistēmas ierīkošana 12.Pansionāta ēkas energoefektivitātes uzlabošana 13.Cesvaines pašvaldības administrācijas ēkā energoefektivitātes paaugstināšana</p>		<p>ēku energoefektivitātes uzlabošanai⁹⁹</p>
<p>14.Siltumapgādes stratēģijas izstrāde 15.Izstrādāt gājēju ceļu apgaismošanas ierīkošana un rekonstrukcijas plānus 16.Izstrādāt ūdensapgādes un kanalizācijas sistēmas, lietus ūdeņu novadīšanas sistēmas rekonstrukcijas plānu Cesvaines pilsētā</p>	<p>ERAF, KF</p>	<p>KSIE, virziens 4. atbalsts ilgtspējīgu enerģētikas plānu izstrāde¹⁰⁰</p>
<p>17.Cesvaines internātskolas informatizācija 18.Publiska bezvadu interneta piekļuve (WiFi) Cesvainē un novada lauku centros: Graši, Kārkli, Kārdaba, Kraukļi</p>	<p>ERAF</p>	<p>KSIE, virziens 2. atbalsts platjoslas interneta pieslēgumu izveidošanai¹⁰¹</p>
<p>19.Lauku tūrisma veicināšanas interneta rīku un satura izstrāde</p>	<p>ERAF</p>	<p>KSIE, virziens 2. lauku tūrisms attīstības interneta rīku un satura izstrāde¹⁰²</p>

⁹⁹ 4.SUPPORTING THE SHIFT TOWARDS A LOW-CARBON ECONOMY IN ALL SECTORS... energy efficiency and renewable heating and cooling in public buildings

¹⁰⁰ 4.SUPPORTING THE SHIFT TOWARDS A LOW-CARBON ECONOMY IN ALL SECTORS... sustainable energy action plans for urban areas, including public lighting systems and smart grids

¹⁰¹ 2. ENHANCING ACCESS TO AND, USE AND QUALITY OF INFORMATION AND COMMUNICATION TECHNOLOGIESexpansion of passive broadband infrastructure

¹⁰² 2. ENHANCING ACCESS TO AND, USE AND QUALITY OF INFORMATION AND COMMUNICATION TECHNOLOGIES ...e-content relevant to the development of rural tourism

5. Intervijās un aptaujā skaidri tika pausts viedoklis, ka **par Domes darbības prioritāti ir jāuzskata intensīvāka sadarbība ar sabiedrību.**

MK apstiprinātajā un Saeimā iesniegtajā „Nacionālais attīstības plāns 2014. – 2020. gadam” kā instrumenti kā iedzīvotāju līdzdalības vecināšanas līdzekļi ir norādīti Kohēzijas politikas, ārvalstu finanšu instrumentu, valsts un pašvaldību budžeta finansējumi.

Projekts	ES finansējuma avots	Finansējuma piesaisti pamatojošie ES un LR dokumenti
1. Teritoriju attīstības plānošanas dokumentu izstrāde, realizācija un uzraudzība	Norvēģijas finanšu instruments, ERAF	VARAM, 3.1.2. Sniegt atbalstu teritoriju attīstības plānošanas kapacitātes stiprināšanai un attīstības plānošanas dokumentu ieviešanas efektivitātes paaugstināšanai KSIE, virziens 11. pašvaldību pārvaldības kapacitāšu veicināšana ¹⁰³
2. Atbalsts vietējām kopienām Cēsaines novada attīstībā, iedzīvotāju dzīves kvalitātes veicināšanā	LEADER, ERAF	VARAM, 3.4.2. Īstenot radošu un aktīvu vietējo kopienu atbalsta pasākumus vietējās sabiedrības aktivizēšanai teritorijas attīstības plānošanā, realizācijā, uzraudzībā KSIE, virziens 9. Atbalsts vietējām kopienām ¹⁰⁴

¹⁰³ 11. ENHANCING INSTITUTIONAL CAPACITY AND ENSURING AN EFFICIENT PUBLIC ADMINISTRATION .. strengthening institutional capacity and the efficiency of public administrations and public services related to the implementation of ERDF and in support of actions in institutional capacity and in the efficient public administration supported by the ESF, including where necessary the provision of equipment and infrastructure to support the modernisation of public services in areas such as employment, education, health, social policies and customs

¹⁰⁴ 9. PROMOTING SOCIAL INCLUSION AND COMBATING POVERTY ... fostering community-led local development strategies through support for the capacity building of the local action groups and the preparation, the running and animation of local strategies, and through support for the activities designed and implemented under the local strategy ... actions to improve the quality of life in and attractiveness of rural settlements

Pielikums